

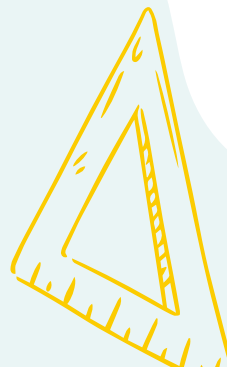
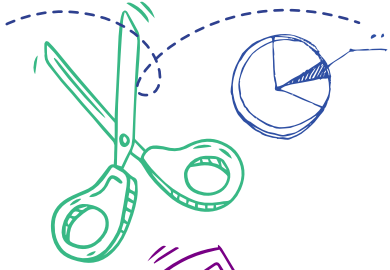


unicef 

ENGELİ OLAN ÇOCUKLAR İÇİN OKUL ÖNCESİ DEĞERLENDİRME ÇERÇEVESİ

ÖĞRETMEN KILAVUZU, FASİKÜL 3
SINIF İÇİ DEĞERLENDİRME

2021 Şubat



Kitapçık Yazım Komisyonu

*Prof. Dr. Cevriye Ergül - Ankara Üniversitesi
Prof. Dr. Hakan Atılğan - Ege Üniversitesi
Doç. Dr. Murat Doğan - Anadolu Üniversitesi
Doç. Dr. Banu Altunay - Gazi Üniversitesi
Doç. Dr. Meral Ç. Ökcün Akçamuş - Ankara Üniversitesi
Doç. Dr. Sonnur Işıtan - Balıkesir Üniversitesi
Doç. Dr. Burcu Sezginsoy Şeker - Balıkesir Üniversitesi
Doç. Dr. Burak Aydın - Ege Üniversitesi*

T.C. Millî Eğitim Bakanlığı

*Ölçme, Değerlendirme ve Sınav Hizmetleri Genel Müdürü Dr. Sadri ŞENSOY'a,
Araştırma Geliştirme ve Projeler Daire Başkanı Mustafa GELEN'e,
Proje çalışanları; Gülten ŞEN,
Emel ILICAN,
Mehmet Ali AYDOĞMUŞ,
Mehmet Ali İŞİKOĞLU,
Dizem CAN KÜÇÜK'e ve
Dairemiz çalışanları
Amine CANIDEMİR,
Meryem İZMİR,
GülYÜCEL,
Ahmet Faruk TOKGÖZLÜ,
Bilge TAŞKİREÇ ve
Özlem ÖZKAN YAŞARAN'a da katkılarından dolayı
Teşekkür ederiz.*

Bu yayın, Millî Eğitim Bakanlığı ve UNICEF'in iş birliğinde gerçekleştirilen Engeli Olan Çocuklar İçin Okul Öncesi Eğitim ve İlkokulda Değerlendirme Çerçevesi Programı kapsamında hazırlanmıştır.

ENGELİ OLAN ÇOCUKLAR İÇİN OKUL ÖNCESİ DEĞERLENDİRME ÇERÇEVESİ

ÖĞRETMEN KILAVUZU, FASİKÜL 3

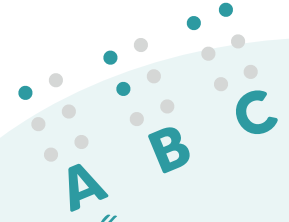
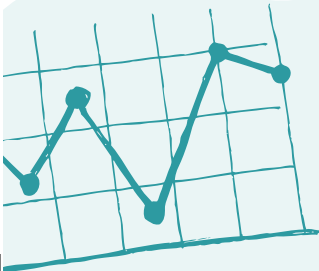
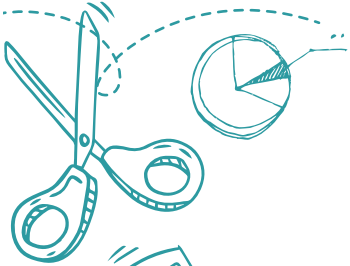
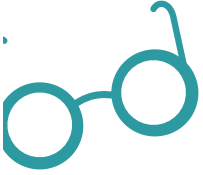
SINIF İÇİ DEĞERLENDİRME

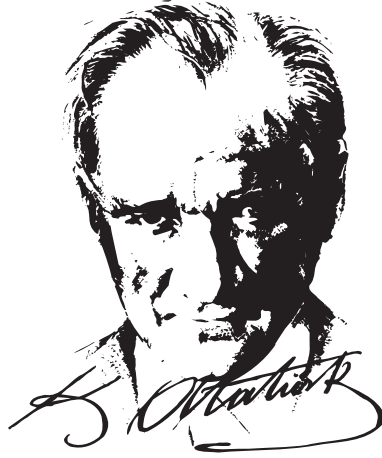
2021 Şubat

MİLLÎ EĞİTİM BAKANLIĞI

Ölçme, Değerlendirme ve Sınav
Hizmetleri Genel Müdürlüğü

Bu yayının Millî Eğitim Bakanlığı tarafından UNICEF'in finansal desteği ile hazırlanmıştır.
Yayımda beyan edilen görüşler kişilerin kendi sorumluluğundadır ve hiçbir şekilde Millî Eğitim
Bakanlığı ve UNICEF'in görüş ve politikalarını yansıtmamaktadır.





Eserinin üzerinde imzası olmayan yegâne sanatkârlar öğretmenlerdir.

İÇİNDEKİLER

SUNUŞ	6
BAŞLARKEN	7
ŞEKİLLER	8
TABLolar	9
SINIF İÇİ DEĞERLENDİRME ÇERÇEVESİ	10
Değerlendirme Çerçevesinin Amacı	10
TANIMAYA YÖNELİK DEĞERLENDİRME	12
1. Taramalar yoluyla desteğe gereksinim duyan çocukları belirleme	13
2. Engeli olan çocukları ve taramalarda desteğe gereksinim duyduğunu belirlediğimiz çocukları ayrıntılı tanıma, gelişim alanlarındaki düzeylerini ve gereksinimlerini belirleme	13
İZLEMeye YÖNELİK DEĞERLENDİRME	16
1. BEP/BGP oluşturma	18
Bireyselleştirilmiş Eğitim Planı (BEP) ve Bireyselleştirilmiş Gelişim Planı (BGP) Nedir?	18
BEP/BGP içeriğinde neler olmalıdır?	18
BEP/BGP nasıl hazırlanır?	21
2. BEP/BGP'deki öğretim planını uygulama ve değerlendirme planı ile gelişimi izleme	25
3. Değerlendirme sonuçlarına göre karar alma	25
DÜZEY BELİRLEMeye YÖNELİK DEĞERLENDİRME	27
ÇERÇEVENİN DEĞERLENDİRME İLKELERİ	29
Genel İlkeler	29



SUNUŞ

Toplumsal çeşitliliğe katkı sunan önemli kaynaklardan biri şüphesiz engeli olan bireylerdir. Engelliliğe ilişkin tutumların değişmesi, bireysel farklılıklara yönelik duyarlılığın oluşması, duyarlık ve olumlu tutumların hayata geçmesi ve engeli olan bireylerin toplumsal yaşama katılımlarının artırılması amacıyla son yıllarda çok sayıda çalışma yürütülmektedir. Bu çalışmaların eğitim ayağı kapsayıcı eğitim çatısı altında gerçekleştirilmektedir. Kapsayıcı eğitim; tüm öğrenenlerin, kültürlerin ve toplulukların farklı gereksinimlerine, öğrenmeye katılımı artırmak ve eğitim sistemi içinde fırsat eşitliği sağlamak yoluyla yanıt verme sürecidir. Bu yönüyle kapsayıcı eğitim farklı nedenlerle özel gereksinimleri olan tüm çocukların eğitim hakkının sağlanması için gerekli yaklaşım ve uygulamaları içermektedir.

Kapsayıcı eğitim anlayışına dayanan bu çalışmada; engeli olan ya da desteğe gereksinim duyan çocuklarımızın gelişim ve öğrenme süreçlerini desteklemek amacıyla sınıf içi değerlendirme süreçlerine odaklanılmaktadır. Değerlendirmeyi eğitim sürecinin en önemli bileşenlerinden biri olarak ele alan kapsayıcı eğitim anlayışı, eğitimin veriye dayalı olarak sürekli ve sistematik planlanmasını, uygulanmasını, değerlendirilmesini ve buna göre yeniden planlanması ve uygulanmasını öngörür. Eğitimin ancak bu şekilde engeli olan ya da desteğe gereksinim duyan çocuklarımızın bireysel gereksinimlerine ve gelişimsel özelliklerine en uygun hâle getirilebileceği fikrini benimser.

Ülkemizde kapsayıcı eğitim uygulamaları konusunda bazı sınırlılıklar yaşanmakta, eğitimin veriye dayalı olarak planlanması ve yürütülmesi hedeflenen düzeyde gerçekleştirilememektedir. Okullarımızda genel olarak yaşadığımız bu sınırlılık, kapsayıcı eğitim uygulamalarını hızla yaygınlaştırmaya çalıştığımız bu günlerde çok daha dikkat çekici bir hâle gelmiş ve bu ihtiyaca yanıt verilmesi kaçınılmaz olmuştur. Bu kapsamda, Millî Eğitim Bakanlığı Ölçme, Değerlendirme ve Sınav Hizmetleri Genel Müdürlüğü öncülüğünde ve UNICEF Türkiye Temsilciliği'nin desteğiyle gerçekleştirilen bu çalışma ile engeli olan ya da desteğe gereksinim duyan çocuklarımız için kapsayıcı eğitim ilkelerini esas alan ve gelişim izlemeye dayalı bir sınıf içi değerlendirme çerçevesi oluşturulmuştur.

Oluşturulan çerçeve ile öğrenme ortamındaki engeli olan veya desteğe gereksinim duyan tüm çocuklarımızın tanımaya yönelik değerlendirmeler yoluyla gelişimsel özellikleri belirlenebilmektedir. Böylece bu çocuklarımızın gereksinimleri dikkate alınarak bir eğitim planı oluşturabilmekte, çocukların gelişimleri bu plan çerçevesinde sürekli olarak izlenebilmektedir. İzlemeler sonucu elde edilen veriler ise eğitimde gerekli düzenlemeleri yapmak üzere kullanılarak eğitim süreci daha etkili hâle getirilebilmektedir.

Bütün bu çaba, engeli olan ve desteğe gereksinim duyan çocuklarımızın alacağı eğitiminin niteliğini yükseltmek ve böylece toplumsal yaşama daha etkin katılımlarını sağlamak amacına yöneliktir. Bu amaca ulaşabilmemiz ise ancak siz öğretmenlerimizin gayret ve desteği ile mümkün olabilecektir.

Gayret ve desteğiniz için teşekkürlerimizle...



BAŞLARKEN

Değerli Öğretmenlerimiz,

Altı fasikülden oluşan bu kitap setini, sınıflarınızda bulunan engeli olan ya da desteğe gereksinim duyan çocukların öğrenme ve gelişimlerini izlemek amacıyla yapacağınız değerlendirme uygulamalarında size yol gösterici olması amacıyla hazırladık. Değerlendirmeler sırasında ihtiyacınız olacak bilgileri çok sayıda örnekle de destekleyerek mümkün olduğunca kapsamlı bir şekilde sunmaya çalıştık. Uygulamalarınızda kolaylık sağlamak için bilgileri içeriğine uygun şekilde bölerek aşağıda sunduğumuz başlıklarla toplam altı fasikülden sunduk.

- Fasikül 1. Engeli Olan Çocukların Genel Eğitim Ortamlarında Eğitimi
- Fasikül 2. Değerlendirme Türleri ve Ölçme Araçları
- Fasikül 3. Sınıf İçi Değerlendirme Çerçevesi
- Fasikül 4. Değerlendirme Uyarlamaları ve İçerik Değişiklikleri
- Fasikül 5. Tanımaya Yönelik Değerlendirmede Örnek Uygulamalar
- Fasikül 6. İzlemeye Yönelik Değerlendirmede Örnek Uygulamalar

Setin üçüncü fasikülü olan bu kitapta ise ilk iki fasikülden oluşturulan temel üzerine geliştirdiğimiz değerlendirme çerçevemizi anlattık. Hangi amaçlarla ve aşamalarla bu değerlendirme uygulamalarını gerçekleştirebileceğiniz konusunda ayrıntılı bilgiler vermeye çalıştık. Sınıfınızdaki engeli olan ya da desteğe gereksinim duyan çocukları tanımanıza, gelişimlerini izlemenize ve en sonunda ulaştıkları düzeyleri belirlemenize yardımcı olacak bilgiler sunduk. Hedeflediğimiz değerlendirme uygulamalarına esas teşkil etmesi nedeniyle dikkatli bir şekilde incelemenizi önerdiğimiz bu fasikülden, sınıf içinde yapacağınız değerlendirme uygulamalarında, çocukların bireysel gereksinimlerine ve gelişimsel özelliklerine göre süreçte, uygulamada ve araçlarda gerekli değişiklikleri yapabileceğinizi de sıkça vurguladık.

Bu içerikle oluşturduğumuz fasikülü sizler de lütfen dikkatle okuyunuz ve sunulan bilgileri kendi sınıfınızdaki çocuklar ve deneyimlerinize ilişkilendirerek yorumlayınız. Tüm süreç boyunca da uygulamalarınıza yön vermek ve süreci etkili bir şekilde sürdürmek amacıyla bu ve diğer fasiküllerde sunulan bilgilerden yararlanmaya devam ediniz.

Uygulamalarınızda kolaylık ve başarı dileklerimizle...



ŞEKİLLER

ŞEKİL 3.1 PLANLA-UYGULA-DEĞERLENDİR DÖNGÜSÜ.....	10
ŞEKİL 3.2 SINIF İÇİ DEĞERLENDİRME ÇERÇEVESİNİN AŞAMALARI VE İÇERİĞİ.....	11
ŞEKİL 3.3 TANIMAYA YÖNELİK DEĞERLENDİRMENİN SÜRECİ VE İÇERİĞİ.....	12
ŞEKİL 3.4. İZLEMEYE YÖNELİK DEĞERLENDİRMENİN SÜRECİ VE ÖGELERİ.....	17
ŞEKİL 3.5 BEP/BGP HAZIRLAMA AŞAMALARI.....	21
ŞEKİL 3.6. GELİŞİM İZLEME KARAR AĞACI.....	26
ŞEKİL 3.7. OKUL ÖNCESİ İÇİN EK GELİŞİM RAPORU.....	28



TABLolar

TABLO 3.1. TANIMAYA YÖNELİK DEĞERLENDİRMELER KAPSAMINDA TARAMALARIN YAPILACAĞI TEMEL GELİŞİM ALANLARI.....	13
TABLO 3.2. TANIMAYA YÖNELİK DEĞERLENDİRMELER KAPSAMINDA DEĞERLENDİRMELERİN YAPILACAĞI TÜM GELİŞİM ALANLARI.....	14



SINIF İÇİ DEĞERLENDİRME ÇERÇEVESİ

Bu fasikülde Değerlendirme Çerçevesinin amacı, içeriği, aşamaları ve öğrenme ortamlarında nasıl uygulanacağı açıklanmıştır.

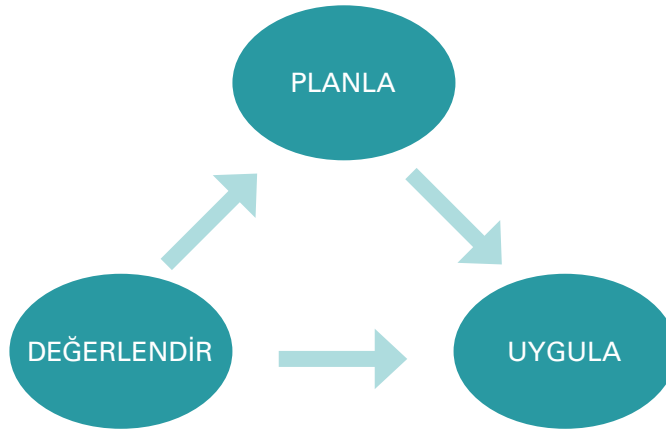
Değerlendirme Çerçevesinin Amacı

Değerlendirme çerçevesi, engeli olan çocuklar ile desteğe gereksinim duyan çocuklara sunduğumuz eğitimi ve onların öğrenme sürecini geliştirmeye yönelik hazırlanmıştır. Bu çerçeveye göre çok yönlü ve bütüncül bir yaklaşımla değerlendirmeler yaparak çocukların;

- Mevcut gelişim düzeylerini,
- Gelişimlerine etki edecek özelliklerini (güçlü ve zayıf yanları, ilgileri, deneyimleri vb.)
- Süreçte ne düzeyde öğrenme/gelişim gösterdiklerini ve
- Dönem/sene sonunda ulaştıkları düzeyi incelememiz beklenmektedir.

Çerçeveye göre değerlendirmeler yoluyla çocuğa ve çocuğun öğrenme sürecine ilişkin sık ve düzenli bilgiler toplarız. Topladığımız tüm bu bilgileri ise eğitim planlarımızı ve uygulamalarımızı geliştirmek üzere kullanırız. Planla-Uygula-Değerlendir-Planla-Uygula-Değerlendir döngüsü (bk. Şekil 3.1), bu bağlamda hedeflediğimiz sürecin özetidir. Döngü, bizim;

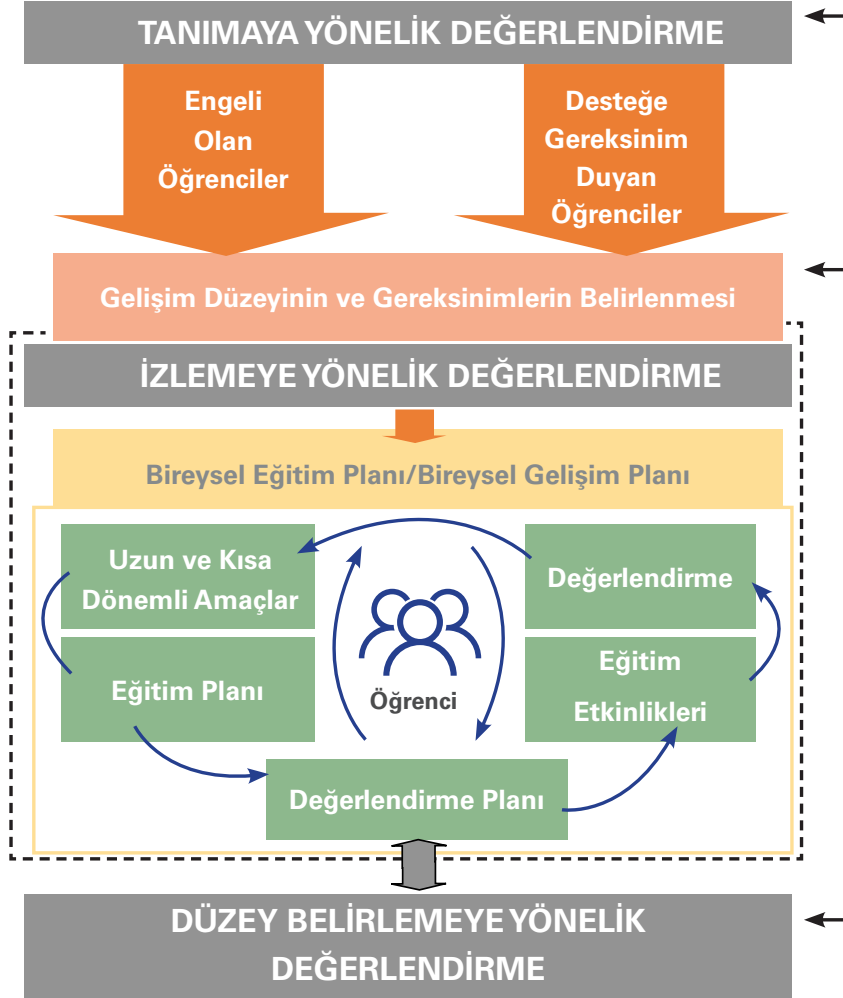
- Çocukların gelişim özelliklerine ve gereksinimlerine göre planladığımız bir eğitimin etkilerini sık ve düzenli bir şekilde değerlendirmemizi,
- Planladığımız eğitimin çocuklarda hedeflediğimiz gelişimi sağlayıp sağlamadığını ve değişikliğe gereksinim olup olmadığını belirlememizi,
- Gerekli ise değiştirmemizi ve yeniden uygulamamızı gerekli kılar.



Şekil 3.1 Planla-Uygula-Değerlendir Döngüsü

Bu döngünün değerlendirme ayağını oluşturan çerçeveyi üç aşamada gerçekleştiririz. Şekil 3.2’de özetlendiği gibi bu aşamalar;

1. Tanımaya yönelik değerlendirme
2. İzlemeye yönelik değerlendirme ve
3. Düzey belirlemeye yönelik değerlendirmedir.



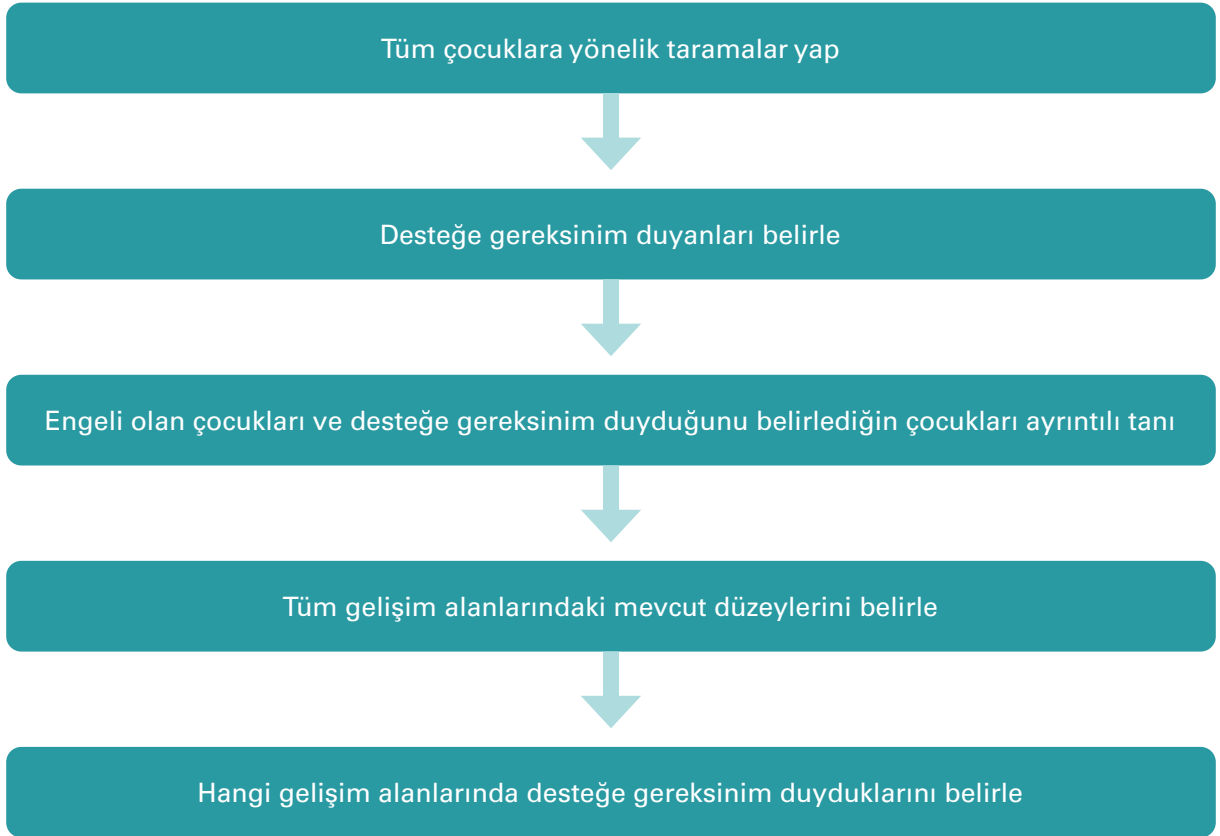
Şekil 3.2 Sınıf içi değerlendirme çerçevesinin aşamaları ve içeriği

Aşağıda her bir aşamada neler yapmamız beklendiği ayrıntılı bir şekilde anlatılmıştır.

TANIMAYA YÖNELİK DEĞERLENDİRME

Şekil 3.3'te süreci ve içeriği özetlenen tanımaya yönelik değerlendirmenin iki amacı vardır:

1. Taramalar yoluyla desteğe gereksinim duyan çocukları belirlemek.
2. Hem engeli olan çocuklar hem de taramalarda desteğe gereksinim duyduğunu belirlediğimiz çocukları tanımak, gelişim alanlarındaki düzeylerini ve gereksinimlerini belirlemek.



Şekil 3.3 Tanımaya yönelik değerlendirmenin süreci ve içeriği



1. Taramalar yoluyla desteğe gereksinim duyan çocukları belirleme

Desteğe gereksinim duyan çocuklar, herhangi bir engel tanısı olmadığı hâlde akranlarına göre farklı gelişimsel özellikler gösteren çocuklardır. Bunlar, engeli olduğu hâlde tanı almamış/alamamış çocuklar olabileceği gibi mevcut bir engeli olmasa da ileride bir tanı alma riski taşıyan çocuklar olabilirler. Aileleri tarafından uyarılardan zengin bir çevre sağlanamamış olanlar, dilsel ve kültürel farklılıklar yaşayanlar da bu grupta değerlendirilirler. Sınıfımızda bu durumda olan çocuklar olabilir. Bu çocukları, ancak erken dönemde fark eder ve gelişimlerini desteklersek, yaşadıkları gelişimsel geriliğin gelecekte daha ileri düzey problemlere ve olası bir engel tanısına dönüşmesini engelleyebiliriz. Bu nedenle, desteğe gereksinim duyan çocukları taramalar yoluyla erken dönemde belirlememiz son derece önemlidir. Bu amaçla yapacağımız değerlendirmeyi aşağıdaki sırayla gerçekleştirebiliriz:

1. Eğitim yılının başında ve ikinci yarıyılın başında sınıfımızdaki tüm çocuklara yönelik taramalar yaparız. Taramaları kısa sürede tamamlayabileceğimiz araçlarla ve sadece temel gelişim alanlarında yapabiliriz (bk. Tablo 3-1). Dil ve bilişsel gelişim alanları gelişimsel farklılıkların en kolay gözleneceği alanlar olduğu için taramaların bu alanlarda yapılması uygun olabilir. Ancak çocukların gereksinimlerine göre farklı gelişim alanlarında da taramalar yapmayı tercih edebiliriz.

2. Taramaları yaptığımız gelişim alanlarında akranlarına göre geride gelişimsel özellikler gösteren çocukları belirleriz. Bu süreçte her geride olan çocuğu değil, akranlarından önemli ölçüde geride kalan çocukları belirlemeye dikkat ederiz.

3. Belirlediğimiz çocukların desteğe gereksinimi olduğunu düşünsek de etkili bir eğitim planlaması yapabilmek için ayrıntılı tanıma yönelik değerlendirmeler yapmak üzere bir sonraki aşamaya geçimiz.

Tablo 3.1 Tanıma yönelik değerlendirmeler kapsamında taramaların yapılacağı temel gelişim alanları

GELİŞİM ALANLARI	
Dil Gelişimi	Bilişsel Gelişim

2. Engeli olan çocukları ve taramalarda desteğe gereksinim duyduğunu belirlediğimiz çocukları ayrıntılı tanıma, gelişim alanlarındaki düzeylerini ve gereksinimlerini belirleme

Engeli olan çocuklar ile taramalarda desteğe gereksinim duyduğunu belirlediğimiz çocukları ayrıntılı tanımak, onlara sunacağımız eğitimin içeriğini, yoğunluğunu ve süresini belirlemek açısından önemlidir. Bu kapsamda hangi alanlarda (bk. Tablo 3.2) ne tür gelişim özellikleri sergilediklerini, hangi alanlarda ne düzeyde desteğe gereksinim duyduklarını ve ne tür kişisel ve öğrenme özelliklerine sahip olduklarını belirlemek üzere ayrıntılı tanıma yönelik değerlendirmeler yaparız.

Tablo 3.2. Tanımaya yönelik değerlendirmeler kapsamında değerlendirmelerin yapılacağı tüm gelişim alanları

GELİŞİM ALANLARI				
Bilişsel Gelişim	Dil Gelişimi	Sosyal ve Duygusal Gelişim	Öz Bakım Becerileri	Motor Gelişim

Bu kapsamda çocukların;

- Tüm alanlardaki mevcut gelişim düzeylerini,
- Güçlü ve zayıf yönlerini,
- Öğrenme özelliklerini (öğrenmesini kolaylaştıran ve zorlaştıran özelliklerini),
- İlgilerini,
- Tercihlerini,
- Motivasyon düzeylerini,
- Önceki okul deneyimlerini,
- Sağlık durumlarını,
- Aile özelliklerini vb. belirlemeye çalışırız.

Yaptığımız değerlendirmeler ile çocuklar hakkında elde ettiğimiz bilgileri ise eğitim sürecini planlama aşamasında kullanırız. Gelişim alanlarındaki mevcut düzeylerini belirlediğimizde çocuğun o gelişim alanında desteğe gereksinimi olup olmadığını ve gereksinimlerinin neler olduğunu belirleyebiliriz. Gelişimine etki eden kişisel ve öğrenme özelliklerini belirlediğimizde ise sunacağımız eğitimin ne kadar sürmesi gerektiğini, ne kadar yoğun olması gerektiğini, eğitim sürecinde nelere dikkat etmemiz gerektiğini ve kimlerden nasıl destek alabileceğimizi vb. belirleyebiliriz. Örneğin, çocuğun 1'den 10'a kadar saymayı ne kadar sürede öğrenmiş olduğuna ilişkin ebeveynden veya önceki öğretmenlerinden aldığımız bilgiler 1'den 20'ye kadar ritmik saymayı ne kadar sürede öğrenebileceği konusunda fikir sağlayabilir ve bu açıdan eğitimin süresini planlarken bize yardımcı olabilir. Veya çocuğun nelere ilgi duyduğunu öğrenmemiz eğitim sürecinde etkinlikleri hazırlarken yardımcı olabilir. Veya anne babanın ev, iş yaşamlarının yoğunluğunu, eğitim düzeylerini ve çocukla olan ilişkilerini öğrenmemiz eğitim sürecinde onlardan destek alıp alamayacağımızı veya ne kadar/hangi konularda yardım alabileceğimizi belirlememize yardımcı olur.

Tanımaya yönelik değerlendirmede bilgilerin farklı kaynaklardan ve farklı yöntemler/araçlar kullanarak toplanması da son derece önemlidir. Tek kaynaktan veya tek araçla elde edeceğimiz bilgiler eksik/yanlış olabilir ve böylece yanlış kararlara ve uygulamalara yol açabiliriz. Bu nedenle, farklı yöntemlerle/kaynaklardan bilgi toplamak ve elde ettiğimiz bilgilerin birbirleriyle örtüşüp örtüşmediğini kontrol ederek eğitim planlarımızı yapmak çok daha etkili ve doğru kararlar alabilmemizi sağlayacaktır.



Bu süreçte portfolyo, öz/akran değerlendirme, beceriye dayalı değerlendirme, gözlem, görüşme, kontrol listeleri, derecelendirme ölçekleri ve rubrikler gibi farklı yöntem ve araçlardan (açıklamalar ve örnekler için bk. Fasikül 2) yararlanmamız mümkündür. Ayrıca kaynak olarak da ebeveynlerden, çocuğu iyi tanıyan diğer yakınardan, eski öğretmenlerinden, arkadaşlarından, çocuğun kendisinden, önceki gelişim dosyalarından, portfolyolarından, sağlık ve gelişim raporlarından vb. yararlanabiliriz. Yine farklı ortamlarda (okul içinde- dışında, evde, oyun alanında, farklı öğrenme merkezlerinde vb.) yapacağımız değerlendirmeler, doğru ve yeterli bilgiler edinmemizde önemli olacaktır.

DiKKAT: Fasikül 5'te tanımaya yönelik değerlendirmede esas alınan tüm gelişim alanlarına yönelik değerlendirme araçlarının örnekleri ile araçların nasıl geliştirileceği, nasıl uygulanacağı ve sonuçlarının nasıl yorumlanacağına dair açıklamalar sunulmuştur. Sunulan örnek ve açıklamalardan yararlanarak bizim de kendi sınıfımızdaki çocukların yaşlarına, gelişimsel özelliklerine ve gereksinimlerine göre araçları uyarlamamız veya kendi araçlarımızı geliştirmemiz beklenmektedir.

Tanımaya yönelik değerlendirmeler ile elde ettiğimiz tüm bilgiler 2. aşama olan izlemeye yönelik değerlendirmeler kapsamında yapacağımız uygulamalara temel oluşturur.

Tanımaya yönelik değerlendirme aşamasında çocuğun her bir gelişim alanındaki düzeyini belirleriz. Ardından bu düzeyin yaşına ve gelişimine uygun olup olmadığına ve desteklenmesi gerekip gerekmediğine karar veririz. Desteklenmesine karar verirsek bir sonraki aşamada o alana/beceriye yönelik Bireyselleştirilmiş Eğitim Programı/ Bireyselleştirilmiş Gelişim Planı hazırlarız.

Bu aşamada mevcut gelişim düzeyine ve gereksinimlere ilişkin elde ettiğimiz bilgileri BEP/BGP'de mevcut düzey başlığı altında kısaca özetleriz. Mevcut düzeyin ve gereksinimlerin nasıl ifade edildiğine ilişkin bir örnek aşağıda; diğer örnekler ise Fasikül 6'da örnek durumlar için hazırlanan BEP/BGP'lerde sunulmuştur.

Mevcut düzey: Ceylin, cümleyi sözcüklere %80 doğrulukla ayırabilmesine rağmen sözcüğü hecelerine ayırma ve uyaklı sözcükleri ayırt etmeyi %20 ve aynı sesle başlayan sözcükleri eşleştirmeyi %0 doğrulukla yapabilmektedir.

Örnekleri incelediğimizde de fark edeceğimiz gibi desteklemeyi hedeflediğimiz gelişim alanında veya beceride çocuğun neyi yapabiliyor olduğunu ve neyi yapamadığını mümkün olduğunca açık ve objektif bir şekilde ifade ederiz.

Bu aşamada ayrıca, desteğe gereksinim duyduğunu belirlediğimiz ve bu nedenle BGP hazırlamayı planladığımız çocukların aileleri ile görüşmemiz ve süreç hakkında bilgi vermemiz önemlidir. Yapacağımız görüşmede çocuğun hangi alanda/alanlarda desteğe gereksinim duyduğunu, nasıl desteklemeyi planladığımızı, sürecin nasıl ilerleyeceğini ve aile ile nasıl iş birliği yapacağımızı anlatırız.

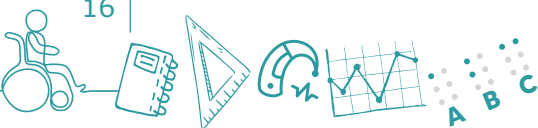
Görüşmede çocuğa sunacağımız bu ek destek sürecinin sınıf içinde yürütüleceğini özellikle belirtiriz. Ayrıca çocuğun yeterli düzeyde gelişim gösterdiğinde geliştireceğimiz BGP'nin tamamlanmış olacağını ve sürecin sonlandırılacağını vurgularız. Ailelerin BGP'nin işlevini anlamalarını kolaylaştırmak için görüşmede çocuğa sunacağımız bu ek destek sürecinin eğitim uygulamalarımızın doğal bir parçası olduğunu ve öğretmenlerin zaten yaptıkları bir uygulamanın BGP ile daha sistematik bir hâle dönüştürüldüğünü açıklarız. Ek olarak, yapacağımız uygulama ile çocuğun gelişimine katkı sağlayacağımızı ve ileride yaşayabileceği sorunların önüne geçebileceğimizi ifade edebiliriz ve tüm süreci BGP Geliştirme Biriminin kontrolünde ve çocuk lehine yürüteceğimizi belirtebiliriz. Son olarak, ailelerle bu süreçte düzenli olarak fikir alış verişini yapacağımızı ve çalışmalarla ilgili haberdar edeceğimizi vurgularız.

Aile ile yapacağımız görüşmeyi gerekli durumlarda (varsa) okul rehberlik servisinden destek olarak yapabilir, sürecin daha etkili bir şekilde sürdürülmesini sağlayabiliriz.

İZLEMeye YÖNELİK DEĞERLENDİRME

Engeli olan çocuklar ile desteğe gereksinim duyduğunu belirlediğimiz çocuklara yönelik uygulayacağımız izlemeye yönelik değerlendirme, değerlendirme çerçevesinin ve yukarıda tanımlanan planla-uygula-değerlendir-planla-uygula-değerlendir döngüsünün en temel ögesini oluşturur. İzlemeye yönelik değerlendirmeler yoluyla sunduğumuz eğitimin etkililiğini ve çocuğun gelişim sürecini izleriz. Eğitimin ne kadar etkili olduğunu, çocuğun hedeflenen gelişimi gösterip göstermediğini, eğitimde ve içeriğinde herhangi bir değişikliğe gereksinim olup olmadığını belirleriz. Gerekli ise yöntem, amaç, materyal ve ortamda değişiklikler yaparak eğitime ve süreci izlemeye devam ederiz.

İzlemeye yönelik değerlendirme uygulamalarımızın temelini ise engeli olan çocuklara yönelik hazırlayacağımız Bireyselleştirilmiş Eğitim Planı (BEP) ile desteğe gereksinim duyduğunu belirlediğimiz çocuklara yönelik hazırlayacağımız Bireyselleştirilmiş Gelişim Planı (BGP) oluşturur. BEP/BGP çocuklara sunduğumuz eğitimin amacını, içeriğini, uygulama ve değerlendirme şeklini planladığımız bir belgedir.



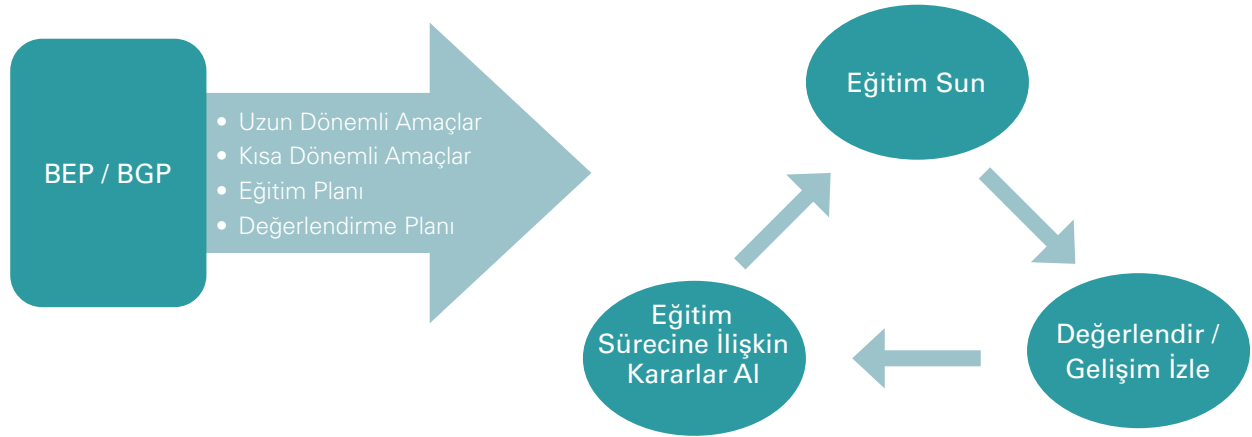
İzlemeye yönelik değerlendirmeler ile de çocuk için hazırladığımız BEP/BGP’de planladığımız eğitimin etkilerini ve çocuğun ne düzeyde gelişim gösterdiğini izleriz. Çocuğun gelişimini sık ve düzenli bir şekilde ölçer, gelişiminin hedeflediğimiz düzeyde olup olmadığı değerlendirir ve sonuca göre eğitim yöntemlerimizde, materyallerimizde, ortamda, verdiğimiz ek desteğin miktarında düzenlemeler ve uyarlamalar yaparız. “Planla, uygula, değerlendir, planla, uygula, değerlendir” döngüsünü ancak izlemeye yönelik değerlendirmeler ile sağlayabiliriz.

İzlemeye yönelik değerlendirmede çocuk ve aile başta olmak üzere ilgili paydaşların sürece katılımlarını sağlamamız ve izleme sonuçlarını onlarla paylaşmamız uygulamalarımızın etkisini artırmak açısından son derece önemlidir.

Bu çerçevede oluşturulan izlemeye yönelik değerlendirmenin;

1. BEP/BGP oluşturma,
2. BEP/BGP’de tanımlanan eğitim planını uygulama ve değerlendirme planı ile gelişimi izleme,
3. Değerlendirme sonuçlarına göre karar alma gibi bazı temel öğeleri bulunur.

Şekil 3.4’te izlemeye yönelik değerlendirmenin işleyiş süreci ve öğeleri özetlenmiştir. Her birine ilişkin bilgiler ise aşağıda ayrıntılı olarak sunulmuştur.



Şekil 3.4. İzlemeye yönelik değerlendirmenin süreci ve öğeleri

1. BEP/BGP oluşturma

BEP/BGP oluşturma başlığı altında önce BEP/BGP'nin ne olduğu ve hangi açıdan birbirlerinden farklı oldukları konusunda bilgi sahibi olacak, ardından hangi içerikle nasıl hazırlayacağımız konusunda bilgileri okuyacağız.

Bireyselleştirilmiş Eğitim Planı (BEP) ve Bireyselleştirilmiş Gelişim Planı (BGP) Nedir?

Mevcut uygulamada engeli olan çocuklara yönelik Bireyselleştirilmiş Eğitim Planı (BEP) geliştirmemiz ve uygulamamız yasal bir zorunluluktur. Engeli olan çocuğa sunacağımız eğitim hizmetlerine ayrıntılı olarak verdiğimiz kapsamlı bir eğitim programı olarak öngörülen BEP, çocuğun gereksinimlerine uygun amaçlar, eğitim ve değerlendirme süreci ile bu süreçlerde kullanacağımız yöntem ve araçlara ilişkin bilgileri içerir. Engeli olan çocuklara yönelik sunulan destek programlarının en temel öğelerinden biri olmasına rağmen BEP, mevcut uygulamada hedeflendiği şekilde gerçekleştirilememektedir. Bunun en önemli nedenlerinden birisi geliştirmeye ve uygulamaya ilişkin zorluklardır. Öğretmenler mevcut uygulamada yer alan BEP'in içerik olarak çok kapsamlı bir program olduğunu, bu nedenle hazırlanması ve uygulanmasının zor olduğunu ifade etmektedirler. Bu nedenle, bu değerlendirme çerçevesinde önerilen BEP, içerik olarak mevcut uygulamaya göre daha sade, anlaşılır ve geliştirilmesi kolay bir plan olarak düzenlenmiştir.

Bireyselleştirilmiş Gelişim Planı (BGP) ise desteğe gereksinim duyduğunu belirlediğimiz çocuklara yönelik hazırlayacağımız eğitim planıdır. BEP gibi, çocuğun gereksinimlerine uygun amaçlar, eğitim ve değerlendirme süreci ile bu süreçlerde kullanılan yöntem ve araçlara ilişkin bilgileri içerir. Ancak BEP ile aralarında iki temel fark vardır. Bunlar:

1. BEP'i engeli olan çocuk için hazırlarken, BGP'yi tanılanmış bir engeli olmadığı hâlde tarama ve ayrıntılı tanıma sonucunda desteğe gereksinim duyduğunu belirlediğimiz çocuklara yönelik hazırlarız.
2. BGP'yi kapsam olarak sadece çocuğun desteğe gereksinim duyduğu alanlara yönelik olarak (BEP'e göre) daha dar kapsamda hazırlarız.

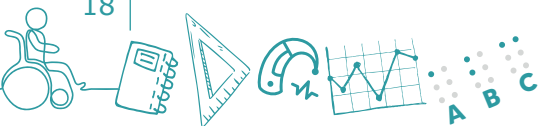
Bu iki farklılık dışında bundan sonra söylenecekler BEP ve BGP için aynı olacaktır. Bu nedenle bu iki eğitim planı, bundan sonra gerekmedikçe bir arada BEP/BGP olarak anılacaktır.

Aşağıda sunulan bilgiler ise bu çerçevede hem BEP hem de BGP'nin içeriğini oluşturmaktadır.

BEP/BGP içeriğinde neler olmalıdır?

BEP/BGP, engeli olan ya da desteğe gereksinim duyduğunu belirlediğimiz çocuğun kendisine ve eğitim sürecine ilişkin bilgiler içerir. Hazırladığımız her BEP/BGP'te yer alması gereken bu bilgiler aşağıda sıralanmıştır:

- Çocuğun kişisel bilgileri
- Çocuğun belirli bir gelişim alanı veya becerideki mevcut düzeyi
- Çocuk için belirlenen uzun ve kısa dönemli amaçlar
- Eğitim planı (Eğitim sürecinde kullanacağımız yöntem/teknikler ile etkinlikler ve uyarlamalar)
- Değerlendirme planı (Değerlendirme aralığı, yöntemi, araçları, izleme bilgileri ve uyarlamalar)



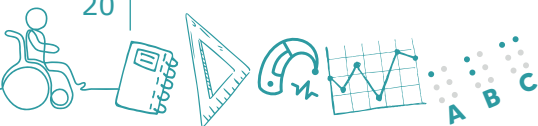
Sıralanan bu bilgilerin nasıl oluşturulduğu aşağıda "BEP/BGP nasıl hazırlanır?" başlığı altında sırasıyla açıklanmıştır. Ancak öncesinde BEP/BGP içeriğinde olması gereken bilgiler ve bu bilgilerin ne şekilde sunulduğu Örnek Durum 1 başlığı altında örneklendirilmiştir. Ayrıca her bir gelişim alanına yönelik farklı BEP/BGP örnekleri de incelememiz amacıyla Fasikül 6'da sunulmuştur.

DİKKAT: Bizlerden beklenen, bu fasikülde sunulan bilgileri ve Fasikül 6'da sunulan farklı örnekleri dikkatli bir şekilde inceleyerek BEP/BGP geliştirme ve uygulama sürecini iyice anlamak ve kendi sınıfımızdaki çocuklar için yaşlarına, gelişimsel özelliklerine ve bireysel gereksinimlerine göre uyarlayabilmektir.

ÖRNEK DURUM 1:

Ana sınıfına devam eden Ceylin, ses bilgisi farkındalığında öğrenme ortamındaki akranlarına göre geride bir beceri düzeyi göstermektedir. Öğretmeni, tanıma aşamasında yaptığı değerlendirmede Ceylin'in sadece cümleleri sözcüklerine ayırabildiğini, ancak sözcükleri hecelere ayırma, uyaklı (kafiyeli) sözcükleri ayırt etme ve aynı sesle başlayan sözcükleri eşleştirmede başarısız olduğunu belirlemiştir. Aynı öğrenme ortamında bulunan akranları, sözcüğü hecelere ayırmayı ve uyaklı sözcükleri ayırt etmeyi %75-80 doğrulukla yapabilirken Ceylin ancak %20 oranında (5 denemenin birinde) bir doğruluk göstermektedir. Aynı sesle başlayan sözcükleri eşleştirmede ise hiç doğru yanıt verememektedir. Ceylin'in ses bilgisi farkındalığı becerilerinde yaşadığı sınırlılıklar, onun ileride okumayı öğrenme sürecinde güçlük yaşamasına neden olabilir. Öğretmeni Ceylin'in ses bilgisi farkındalığı becerilerinin geliştirilmesi gerektiğini ve ailenin de bu sürece destek sunabileceğini düşünmektedir. Bunun için BEP/BGP'sinde uzun ve kısa dönemli amaçlarını belirlemiş, eğitim ve değerlendirme planını oluşturmuştur.

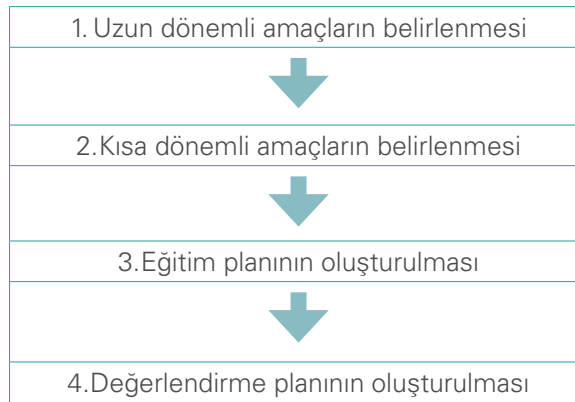
Çocuğun Adı: Ceylin Akça (64 ay)		Tarih: 21/09/2018
Alan: Dil Gelişimi - Ses bilgisi farkındalığı		
Mevcut Düzey: Ceylin, cümleyi sözcüklere %80 doğrulukla ayırabilmesine rağmen sözcüğü hecelerine ayırma ve uyaklı sözcükleri ayırt etmeyi %20 ve aynı sesle başlayan sözcükleri eşleştirmeyi %0 doğrulukla yapabilmektedir.		
Uzun Dönemli Amaç: Ceylin, Mart ayının son haftası itibarıyla ses bilgisi farkındalığı becerilerinden sözcüğü hecelerine ayırma, uyaklı sözcükleri ayırt etme ve aynı sesle başlayan sözcükleri ayırt etme becerilerini %80 doğrulukla yerine getirir.		
Kısa Dönemli Amaçlar	Eğitim Planı	Değerlendirme Planı
<p>1. Ekim ayının son haftası itibarıyla Ceylin, %80 doğrulukla, kendisine söylenen iki heceli sözcükleri hecelerine ayırır. Kasım ayının son haftası itibarıyla Ceylin, %80 doğrulukla, kendisine söylenen üç heceli sözcükleri hecelerine ayırır.</p> <p>2. Kasım ayının son haftası itibarıyla Ceylin, %80 doğrulukla, kendisine söylenen üç heceli sözcükleri hecelerine ayırır.</p> <p>3. Aralık ayının son haftası itibarıyla Ceylin, %80 doğrulukla, kendisine söylenen iki sözcüğün uyaklı olup olmadığını söyler.</p> <p>4. Ocak ayının son haftası itibarıyla Ceylin, %80 doğrulukla, kendisine söylenen üç sözcükten hangi ikisinin uyaklı olduğunu ayırt eder.</p> <p>5. Şubat ayının son haftası itibarıyla Ceylin, %80 doğrulukla, kendisine söylenen iki sözcüğün aynı sesle başlayıp başlamadığını söyler.</p> <p>6. Mart ayının son haftası itibarıyla Ceylin, %80 doğrulukla, kendisine söylenen üç sözcükten hangi ikisinin aynı sesle başladığını ayırt eder.</p>	<p>1. Doğrudan öğretim</p> <p>a. Haftada 3 gün 20'şer dakika çalışılacaktır.</p> <p>b. Resimli kartlar kullanılacaktır.</p> <p>c. Küçük grup çalışmaları ile etkinlikler gerçekleştirilecektir.</p> <p>2. Gömülü öğretim:</p> <p>a. Amaçlar günlük rutinler içinde oluşan fırsatlarda desteklenecektir.</p> <p>b. Sözcüklerin sessel özelliklerini vurgulayan görseller (Örneğin, resmi ile birlikte sunulan sözcüğün ilk sesinin belirginleştirildiği görsel) kullanılacaktır.</p> <p>3. Etkileşimli Kitap Okuma-Odaklanmış Uyarım</p> <p>a. Haftada 2 gün 15-20 dakika çalışılacaktır.</p> <p>b. Etkileşimli kitap okumada sözcüklerin sessel özelliklerine (uyaklı sözcüklere, sözcüklerin ilk seslerine vb), vurgu yapılarak çalışılacaktır.</p> <p>4. Aile desteği:</p> <p>a. Haftada 3 gün 20 dakika.</p> <p>b. Sözcüklerin sessel özelliklerine vurgu yapılarak ebeveynle birlikte kitap okuma etkinlikleri yapılması sağlanacaktır.</p> <p>c. Hedeflenen becerilere yönelik bilmece, tekerlemeler ve şarkılar söylenmesi sağlanacaktır.</p>	<p>1. Gelişim haftalık olarak değerlendirilecektir.</p> <p>2. Ses bilgisi farkındalığı kontrol listesi ile değerlendirme yapılacaktır.</p> <p>3. Kısa dönemli amaçlardaki beceri düzeyi değerlendirilecektir.</p> <p>4. İlerleme Ceylin ile birlikte değerlendirilecektir.</p> <p>5. Aile çalışmaları kayıt altına alınacak ve aylık olarak izlenecektir.</p> <p>6. İlerleme aylık olarak aile ile paylaşılacaktır.</p>



Öğretim uyarlamaları:	Değerlendirme uyarlamaları:
<ol style="list-style-type: none"> 1. Ortamdaki dikkat dağıtıcı uyarılar uzaklaştırılacaktır. 2. Küçük grupla ya da bireysel çalışılacaktır. 3. Öğretim sırasında aralar verilecektir. 4. Görev süresi kısa olacak, zamanla artırılacaktır. 5. Önde oturması sağlanacaktır. 6. Dikkati dağıldığında göreve dönmesi için hatırlatıcılar kullanılacaktır. 7. Öğretim sırasında verilen aralarda ayağa kalkarak hareket etmesine izin verilecektir. 	<ol style="list-style-type: none"> 1. Değerlendirmede dikkat süresine göre aralar verilecektir. 2. Değerlendirme bireysel olarak yapılacaktır. 3. Görev süresi kısa olacak, gerekirse iki oturumda tamamlanacaktır. 4. Ortamdaki dikkat dağıtıcı uyarılar uzaklaştırılacaktır. 5. Dikkati dağıldığında göreve dönmesi için hatırlatıcılar kullanılacaktır. 6. Değerlendirme sırasında hareket etmesine izin verilecektir.

BEP/BGP nasıl hazırlanır?

BEP yasal olarak, içinde çocuğun öğretmeni olarak bizim, varsa branş öğretmenlerinin, rehber öğretmenin, idarecinin, varsa özel eğitim öğretmenin ve ebeveynin dâhil olduğu bir ekip tarafından hazırlanmaktadır. BGP de benzer şekilde, çocuğun öğretmeni olarak bizim, rehber öğretmenin, idarecinin ve ebeveynin dâhil olduğu bir ekip tarafından hazırlanmaktadır. Ancak çocuğu en iyi tanıyan, gereksinimlerinin en çok farkında olan ve okul öncesi eğitim programına en hâkim kişi olan öğretmeni, yani biz, her iki ekibin de ana üyesiyizdir ve eğitim sürecine ilişkin kararlar büyük oranda bizim tarafımızdan belirlenir. Dolayısıyla BEP/BGP hazırlama konusunda kendi yeterliliğimizi artırmamız çocuk ve eğitim süreci açısından son derece önemlidir. Etkili bir eğitim süreci ancak çocuğun gelişim düzeyine ve gereksinimlerine uygun bir BEP/BGP ile mümkün olmaktadır. Dolayısıyla bu yeterliliğimizi arttırmak amacıyla aşağıda BEP/BGP hazırlama sürecine ilişkin sunulan bilgileri dikkatlice okumamız gerekmektedir. Şekil 3.5'te BEP/BGP hazırlama aşamaları gösterilmiş ve ardından ayrıntılı açıklamaları sunulmuştur.



Şekil 3.5 BEP/BGP hazırlama aşamaları

1. Uzun dönemli amaçların belirlenmesi: Uzun dönemli amaç, belirli bir gelişim alanında, bir eğitim dönemi ya da yılı sonunda çocuğun geliştirmesini/öğrenmesini istediğimiz kazanımları ifade etmektedir.

Bu anlamda bir yol haritasıdır ve çocuğun varmasını istediğimiz yeri tanımlar. Bu amaçları, çocuğun tanımaya yönelik değerlendirme sonucunda ortaya çıkan mevcut düzeyi ve gereksinimleri temelinde belirleriz. Eğer çocuğun herhangi bir gelişim alanındaki düzeyi, yaşının ve mevcut kapasitesinin çok altında ise gereksinim düzeyinin yüksek olduğunu düşünebiliriz. Bu durumda ise gereksinimlerini karşılamak üzere desteklenmesi gerektiğine karar verebilir ve o alanda uzun dönemli bir amaç belirleriz. Ancak hangi alanların ve gereksinimlerinin daha öncelikli ve diğerlerine ön koşul olduğuna, hangisinin çocuğun gelişimine ve öğrenmesine en çok katkısı sağlayacağına ve aile tarafından da en işlevsel (işe yarar) ve değerli bulunacağına dikkat ederek amaçları seçmeye özen gösteririz.

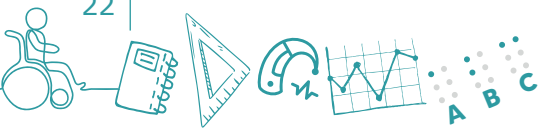
Bir çocuk için birden fazla alanda uzun dönemli amaç belirleyebiliriz. Örneğin, bir çocuğun hem dil alanında hem sosyal-duygusal alanda hem de motor alanda yüksek düzeyde gereksinimleri olabilir ve biz her bir alanda uzun dönemli amaçlar belirleyerek çocuğun farklı alanlardaki gereksinimlerini karşılamaya ve gelişimini desteklemeye çalışabiliriz.

Uzun dönemli amaç BEP/BGP'nin en temel ögesidir. BEP/BGP'nin geri kalan bölümleri uzun dönemli amacın gerçekleşmesini sağlayacak planlardan oluşur. Bu açıdan, uzun dönemli amacı dikkatli bir şekilde seçmemiz ve açık bir şekilde yazmamız önemlidir. Yazdığımız uzun dönemli amaç;

- Belirli bir gelişim alanında ve belirli bir beceriye yönelik
- Gözlenebilir, ölçülebilir, açık, davranışsal, somut
- Gerçekçi ve ulaşılabilir
- Ulaşılmak istenen düzeye odaklı
- Zaman sınırlı olmalıdır.

Bu özellikleri taşıyan bir uzun dönemli amaç yazarken amaç cümlemizin 3 önemli ögeyi içermesine dikkat etmeliyiz:

1. Zaman sınırı: Amacın gerçekleştirilmesi gereken zaman. Örneğin;
 - a. 20 hafta sonunda
 - b. Birinci dönem sonu itibarıyla
 - c. Nisan ayının sonu itibarıyla
 - d. 2018-2019 eğitim yılının sonunda
2. Ölçüt: Amaca ulaşıldığını gösterecek davranış düzeyi. Örneğin;
 - a. %85 doğrulukla
 - b. 1 dakika boyunca
 - c. 5-6 sıralı cümle ile
 - d. Arka arkaya 3 oyunda
 - e. En az "3=Sıklıkla" düzeyinde
 - f. Bağımsız olarak



3. Davranış: Amacın davranış olarak gözlenebilir ve ölçülebilir tanımı. Örneğin;

- 1'den 20'ye kadar ritmik sayar.
- Başından geçen bir olayı karakter, ortam bilgisi, bir giriş ve bir sonuç cümlesi içerecek biçimde anlatır.
- Oyuna katılır ve kurallarına uyar.
- Başkalarının eşyalarını izin alarak kullanır ve ödünç aldığı eşyaları zamanında iade eder.
- Kaşık ve çatal kullanarak yemeğini yer.
- Tek ayak üzerinde dengede durur.

Belirlediğimiz amacımızı BEP/BGP'de "Uzun Dönemli Amaç" başlığı altına yazarız. Uzun dönemli amaç örneği için yukarıda Örnek Durum 1'in ilgili bölümüne bakabiliriz. Diğer uzun dönemli amaç örnekleri için ise Fasikül 6'da örnek durumlar için hazırlanan BEP/BGP'leri inceleyebiliriz.

2. Kısa dönemli amaçların belirlenmesi: Kısa dönemli amaçlar, çocuğun mevcut gelişim düzeyi ile uzun dönemli amaç arasındaki ara basamaklardır. Uzun dönemli amaç tek seferde atılamayacak kadar büyük bir adım (gelişim) olduğu için yolu daha küçük ve somut adımlara dönüştürmek amacıyla hazırlarız. Böylece hem kendi eğitim planımızın bir yol haritasını oluştururuz hem de çocuğun uzun dönemli amaca yönelik gelişimini daha kolay izleyebilir ve gelişiminin yeterli olup olmadığı konusunda daha kolay karar verebiliriz.

Kısa dönemli amaçları, kolaydan zora, basitten karmaşığa bir düzen içerisinde oluştururuz. Sayıca az ve gerçekçi olmasına dikkat ederek ölçülebilir ve gözlenebilir ifadeler kullanırız. Bunlar dışında da aynı uzun dönemli amaçta olduğu gibi zaman sınırı, ölçüt ve davranışı tanımlayarak kısa dönemli amaçlarımızı yazarız. Belirlediğimiz amaçlarımızı BEP/BGP'de "Kısa Dönemli Amaçlar" başlığı altına yazarız. Kısa dönemli amaçlara ilişkin örnek için yukarıda Örnek Durum 1'in ilgili bölümüne bakabiliriz. Diğer kısa dönemli amaç örnekleri için ise Fasikül 6'da örnek durumlar için hazırlanan BEP/BGP'leri inceleyebiliriz.

3. Eğitim planının oluşturulması: Eğitim planı, çocuğun uzun ve kısa dönemli amaçlara ulaşabilmesini sağlamak için neler yapacağımızın planıdır. Amaca/amaçlara yönelik olarak kullanacağımız yöntem ve teknikleri, yapacağımız etkinlikleri, bunları ne sıklıkla ve ne kadar süreyle yapacağımızı, destek alacaksak kimlerden, nasıl bir destek alacağımızı planlarız. Eğer gerekli ise eğitimi sunarken ortamda, yöntem ve tekniklerde, içerikte ve materyalde ne tür uyarlamalar yapacağımıza da karar veririz. Oluşturduğumuz planı BEP/BGP'deki ilgili bölüme kısaca yazarız. Eğitim planına ilişkin örnek için yukarıda Örnek Durum 1'in ilgili bölümüne bakabiliriz. Diğer eğitim planı örnekleri için ise Fasikül 6'da örnek durumlar için hazırlanan BEP/BGP'leri inceleyebiliriz.

Not: Bu çerçeve, değerlendirmeye yönelik hazırlandığından amaçları gerçekleştirmek üzere nasıl bir eğitim sunmamız gerektiği konusu, örnekler dışında ele alınmamıştır. Eğitimi nasıl gerçekleştirebileceğimize yönelik daha ayrıntılı bilgi için okul öncesi eğitim ve özel eğitim kaynaklarına başvurabiliriz.

4. Değerlendirme planının oluşturulması: Çocuğun amaca/amaçlara yönelik gelişimini izlemek için oluşturduğumuz plandır. Değerlendirmeleri ne zaman ve hangi aralıklarla yapacağımızı, hangi yöntem ve araçları kullanacağımızı, değerlendirmede kimlerden destek alacağımızı, değerlendirmeye çocuğu nasıl dâhil edeceğimizi ve sonuçları aileyle nasıl ve hangi aralıklarla paylaşacağımızı planlarız. Eğer gerekli ise değerlendirme sürecinde ortamda, yöntem ve tekniklerde, sürede, uygulamada ve materyalde ne tür uyarlamalar yapacağımıza da karar veririz.

Bu çerçevede, değerlendirme planımızı hazırlarken göz önünde bulundurmamız gereken bazı önemli noktalar vardır. Birincisi, planda birden fazla yöntem, araç, ortam ve kaynağa yer vermemiz önemlidir. Gözlem, görüşme, kontrol listesi, derecelendirme ölçeği, portfolyo, rubrik, öz/akran değerlendirme, beceri değerlendirme, programa dayalı değerlendirme gibi farklı yöntem veya araçlardan yararlanmayı planlayabiliriz. Ayrıca ebeveyn, çocuk, diğer öğretmenler gibi farklı kaynakların da değerlendirmelerde yer almasını sağlayabiliriz. Böylece birden fazla yöntem/araç ve kaynak ile çocuğun gelişimi hakkında daha güvenilir bilgiler elde edebiliriz.

İkincisi, değerlendirme sürecinin tümünde (planı hazırlama, değerlendirmeleri uygulama, süreci birlikte izleme ve sonuçları birlikte değerlendirme vb.) mümkünse çocuğun kendisinin ve ailenin katılımını sağlayacak planlamalar yapmamız önemlidir. Bu hem çocuğun öğrenme motivasyonunu artırmak hem de ailenin süreci sahiplenmesini ve desteklemesini sağlamak açısından etkili bir yoldur.

Üçüncüsü, yapacağımız değerlendirmelerin sık ve düzenli olacak şekilde planlanması çok önemlidir. Ancak bu şekilde yaparsak çocuğun gelişimini etkili bir şekilde izleyebiliriz. Sık ve düzenli değerlendirmeler, bize gerektiğinde, yani çocuk hedeflediğimiz düzeyde gelişim göstermediğinde, yöntem, ortam, süre ve materyalde gerekli değişiklikleri yapma fırsatı verir. Böylece yukarıda da açıkladığımız planla-uygula-değerlendir döngüsünü gerçekleştirmemiz ve hedeflediğimiz gelişimi sağlamamız mümkün olabilir.

Dördüncüsü, değerlendirme uygulamalarımızı, etkinliklerin ve günlük rutinlerin içine gömülü olarak planlanmamız önemlidir. Biz eğitim etkinliklerimizi yaparken çocukların tepkilerini, yanıtlarını, davranışlarını vb. gözleyerek değerlendirme alabilir ve gelişimin/öğrenmenin ne düzeyde olduğunu belirleyebiliriz. Günlük rutinler veya öğrenme merkezlerindeki etkinlikler sırasında da çocuğu gözleyerek hangi davranışları ne düzeyde gösterebildiği hakkında bilgi elde edebiliriz. Böylece hem iş gücümüzü ve zamanımızı etkili kullanmış oluruz, hem de çocukları doğal süreçte değerlendirebiliriz.

Beşincisi, değerlendirme sonuçlarını sık ve düzenli bir şekilde incelemek üzere bir planlamamız olması önemlidir. Böylece eğitim süreci hedeflediğimiz amaçları gerçekleştirmede etkili değilse hemen müdahale etme şansımız olabilir. Mümkünse, yaptığımız değerlendirmelerin hemen ardından çocukla birlikte bu incelemeleri yapmayı planlayabiliriz.

Son olarak, değerlendirme süreci ve sonuçları hakkında çocuğa, aileye/veliye ve ilgili diğer paydaşlara ne sıklıkla ve ne şekilde dönüt vereceğimiz konusunda planlama yapmamız gereklidir. Bu da yine paydaşların sürece katılımı açısından önemlidir.

Oluşturduğumuz planı BEP/BGP'deki ilgili bölüme kısaca yazarız. Değerlendirme planına ilişkin örnek için yukarıda Örnek Durum 1'in ilgili bölümüne bakabiliriz. Diğer eğitim planı örnekleri için ise Fasikül 6'da örnek durumlar için hazırlanan BEP/BGP'leri inceleyebiliriz.



2.BEP/BGP'deki öğretim planını uygulama ve değerlendirme planı ile gelişimi izleme

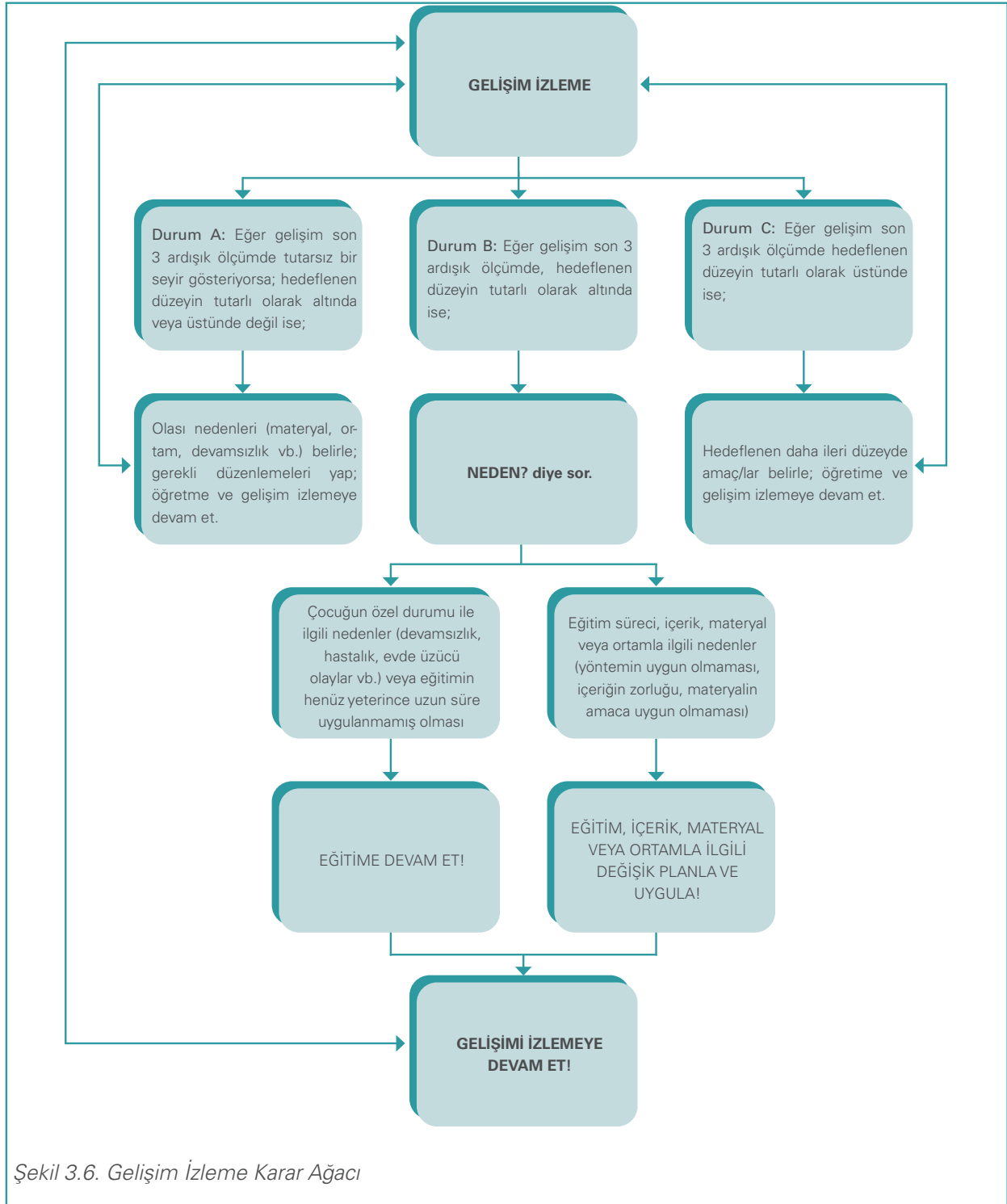
Bu aşamada BEP/BGP'de oluşturduğumuz öğretim ve değerlendirme planına uygun olarak öğretim ve değerlendirmelerimizi yaparız. Değerlendirme planı çerçevesinde çocukların uzun ve kısa dönemli amaçlarına yönelik gelişimini izler ve sonuçlarını düzenli olarak kayıt ederiz. İzlemeyi kolaylaştırmak için mümkünse değerlendirmelerden elde ettiğimiz sonuçları görselleştiririz. Süreç boyunca topladığımız verileri/bilgileri grafikler, tablolar ve şekiller kullanarak sade bir şekilde görselleştirebiliriz. Bu şekilde hem bilgiyi organize edebilir hem de izlediğimiz becerinin gelişimini kolaylıkla belirleyebiliriz. Süreçte elde ettiğimiz verileri ise çocuğun başlangıçtaki düzeyi ve hedeflediğimiz düzey ile karşılaştırır ve eğitimin hedeflediğimiz gelişimi veya değişikliği sağlamada etkili olup olmadığını değerlendiririz. Sonuca göre ise eğitim sürecini yeniden düzenler, uygun değişiklikleri yaparak planla-uygula-değerlendir döngüsünü devam ettiririz.

Bu süreçte çocuğu ve aileyi sürece dâhil etmek ve gelişimi birlikte değerlendirerek onlara hem dönüt vermek hem de eğitim sürecinde herhangi bir değişikliğe gerek olup olmadığına ve eğer varsa bu değişikliklerin neler olabileceğine birlikte karar vermek, onların da sürecin içinde ve sürecin destekleyicileri olmalarını sağlayabilmemiz açısından çok önemlidir. Özellikle grafik, tablo veya şekiller ile görselleştirdiğimiz gelişim bilgilerini çocuğun kendisi ile birlikte değerlendirmemiz/tartışmamız, çocuğun geliştirilmeye çalışılan becerileri ve bu becerilerdeki gelişimi hakkındaki farkındalığını artıracak ve kendi gelişiminde daha etkin rol oynamasını sağlayacaktır.

Gelişim izleme ve görselleştirmeye yönelik çok sayıda örnek Fasikül 6'da BEP/BGP örnekleri ile ilişkili olarak sunulmuştur. Süreci daha iyi anlayabilmek için Fasikül 6'yı dikkatli bir şekilde incelememiz önemlidir.

3.Değerlendirme sonuçlarına göre karar alma

İzlemeye yönelik değerlendirmeden elde ettiğimiz verileri/bilgileri ayrıca sistematik bir şekilde yorumlamamız ve eğitim sürecine yönelik kararlar almamız önemlidir. Bu aşamada Şekil 3.6'da özetlenen "Gelişim İzleme Karar Ağacını" yol gösterici olarak kullanabiliriz. Üç durumun oluşabileceğini öngören bu karar ağacını kullanarak verilerin eğitim sürecinde bir değişikliği işaret edip etmediğine; ediyorsa hangi yönde bir değişiklik olması gerektiğine kolaylıkla karar verebiliriz.



Şekil 3.6. Gelişim İzleme Karar Ağacı

DÜZEY BELİRLEMeye YÖNELİK DEĞERLENDİRME

Değerlendirme çerçevesinin son basamağı olan düzey belirlemeye yönelik değerlendirmeleri dönem sonu ve yıl sonunda çocukların ulaştıkları öğrenme ve gelişim düzeylerini belirlemek amacıyla yaparız. Bu değerlendirmeler ile çocukların tüm alanlardaki gelişimini ve BEP/BGP'sinde belirlediğimiz uzun ve kısa dönemli amaçlara ne düzeyde ulaştığını belirleriz. Yaptığımız değerlendirmeler ile;

- Çocuğun ulaştığı gelişim düzeyini,
- Ulaştığı ve ulaşamadığı uzun ve kısa dönemli amaçları,
- Eğitim programı içindeki ilerlemelerini ve
- Sunduğumuz eğitimin etkililiğini belirleyebiliriz.

Düze belirlemeye yönelik değerlendirmede, izlemeye yönelik değerlendirmelerden elde ettiğimiz verilerden/bilgilerden yararlanmamız önemlidir. Çocuğun eğitim sürecinde gösterdiği gelişim yukarıda sıralanan tüm amaçlara yönelik de bilgi sağlayabilecek niteliktedir. Bunun dışında, düzey belirlemeye yönelik yine çoklu yöntem, araç, ortam, kaynak kullanarak değerlendirmeler de yapabilir ve bu süreçte standart gelişim tarama testleri, öğretmen yapımı araçlar, portfolyo, aile görüşmeleri, rubrikler, derecelendirme ölçekleri, beceri değerlendirme gibi çeşitli yöntem ve araçlardan da yararlanabiliriz. Sonunda ise tüm kaynaklardan elde ettiğimiz bilgileri birleştirerek raporlarız ve ebeveynler başta olmak üzere ilgili paydaşlarla paylaşırız.

Sonuçları paylaşırken tüm çocuklar için hazırladığımız gelişim raporlarından yararlanabileceğimiz gibi çocukların BEP/BGP'sinde alınmış uzun ve kısa dönemli amaçlara yönelik gelişimini ek bir gelişim raporu ile de gösterebiliriz. Bu raporda çocuğun BEP/BGP'sinde tanımlanmış uzun ve kısa dönemli amaçları sıralar ve bu amaçların hangilerini ne düzeyde kazandığını belirtebiliriz. Şekil 3.7'de örnek bir ek gelişim raporu sunulmuştur. Ancak bu amaca yönelik kendimizin belirlediği başka bir raporlama veya paylaşım yönteminden de yararlanabiliriz.

Çocuğun Adı-Soyadı.....			
Öğretmenin Adı-Soyadı.....			
Amacı;	Y Yapar	K Kısmen Yapar	G Geliştirilmeli
Uzun Dönemli Amaç	Y	K	G
Ceylin, Mart ayının son haftası itibarıyla ses bilgisi farkındalığı becerilerinden sözcüğü hecelerine ayırma, uyaklı sözcükleri ayırt etme ve aynı sesle başlayan sözcükleri ayırt etme becerilerini %80 doğrulukla yerine getirir.	<input type="radio"/>	<input type="radio"/>	<input type="radio"/>
Kısa Dönemli Amaçlar	Y	K	G
1. Ekim ayının son haftası itibarıyla Ceylin, %80 doğrulukla kendisine söylenen iki heceli sözcükleri hecelerine ayırır.	<input type="radio"/>	<input type="radio"/>	<input type="radio"/>
2. Kasım ayının son haftası itibarıyla Ceylin, %80 doğrulukla kendisine söylenen üç heceli sözcükleri hecelerine ayırır.	<input type="radio"/>	<input type="radio"/>	<input type="radio"/>

3. Aralık ayının son haftası itibarıyla Ceylin, %80 doğrulukla kendisine söylenen iki sözcüğün uyaklı olup olmadığını söyler.	<input type="radio"/>	<input type="radio"/>	<input type="radio"/>
4. Ocak ayının son haftası itibarıyla Ceylin, %80 doğrulukla kendisine söylenen üç sözcükten hangi ikisinin uyaklı olduğunu ayırt eder.	<input type="radio"/>	<input type="radio"/>	<input type="radio"/>
5. Şubat ayının son haftası itibarıyla Ceylin, %80 doğrulukla kendisine söylenen iki sözcüğün aynı sesle başlayıp başlamadığını söyler.	<input type="radio"/>	<input type="radio"/>	<input type="radio"/>
6. Mart ayının son haftası itibarıyla Ceylin, %80 doğrulukla kendisine söylenen üç sözcükten hangi ikisinin aynı sesle başladığını ayırt eder.	<input type="radio"/>	<input type="radio"/>	<input type="radio"/>

Uzun Dönemli Amaç	Y	K	G
	<input type="radio"/>	<input type="radio"/>	<input type="radio"/>
Kısa Dönemli Amaçlar	Y	K	G
1.	<input type="radio"/>	<input type="radio"/>	<input type="radio"/>
2.	<input type="radio"/>	<input type="radio"/>	<input type="radio"/>
3.	<input type="radio"/>	<input type="radio"/>	<input type="radio"/>
4.	<input type="radio"/>	<input type="radio"/>	<input type="radio"/>
5.	<input type="radio"/>	<input type="radio"/>	<input type="radio"/>
Uzun Dönemli Amaç	Y	K	G
	<input type="radio"/>	<input type="radio"/>	<input type="radio"/>
Kısa Dönemli Amaçlar	Y	K	G
	<input type="radio"/>	<input type="radio"/>	<input type="radio"/>
	<input type="radio"/>	<input type="radio"/>	<input type="radio"/>
	<input type="radio"/>	<input type="radio"/>	<input type="radio"/>
	<input type="radio"/>	<input type="radio"/>	<input type="radio"/>
	<input type="radio"/>	<input type="radio"/>	<input type="radio"/>

Yorum ve öneriler:

Öğretmen:.....

Müdür:.....

Tarih:.....

Şekil 3.7. Okul öncesi için ek gelişim raporu



ÇERÇEVENİN DEĞERLENDİRME İLKELERİ

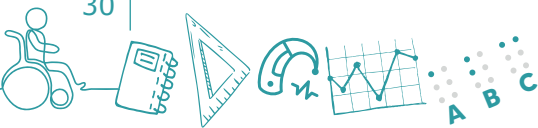
Genel eğitim ortamlarındaki engeli olan çocuklar ile desteğe gereksinim duyduğunu belirlediğimiz çocuklara yönelik olarak geliştirilmiş olan değerlendirme çerçevesinin, kapsayıcı eğitim yaklaşımı çerçevesinde belirlenen değerlendirme uygulamalarına esas olacak ilkeleri aşağıda verilmiştir. Bu ilkeleri tüm değerlendirme uygulamalarına yansıtmanız beklenmektedir.

Genel İlkeler

1. Her türlü ayrımcılıktan uzak durmak.
2. Değerlendirmede etik ilkelere uygun davranmak.
3. Ölçme ve değerlendirmeyi eğitim sürecinin bir parçası kabul etmek.
4. Eğitim sürecini geliştirmeye yönelik değerlendirme anlayışını benimsemek.
5. Değerlendirmede amaca uygun, objektif, tutarlı bir yaklaşım benimsemek.
6. Değerlendirme sürecini çocuğun gereksinimlerine uygun olarak belirlenmiş bir plan çerçevesinde gerçekleştirmek.
7. Değerlendirmede çocukların yeterliliklerini ve geliştirilebilir özelliklerini öne çıkarmak.
8. Her çocuğun açığa çıkartılmayı bekleyen bir potansiyelinin olduğu anlayışını benimsemek.
9. Değerlendirmede birbirini tamamlayıcı ve destekleyici birden fazla yöntem ve araç kullanmak.
10. Değerlendirme sürecini engel türleri üzerinden değil gelişim alanları üzerinden yürütmek.
11. Süreçte tüm gelişim alanlarına yönelik değerlendirmelere yer vermek.
12. Değerlendirmede çocuğun gereksinimleri ile eğitim programının özelliklerini ilişkilendirmek.
13. Çocuğun gereksinimleri dâhilinde değerlendirme süreci ve araçları bakımından uyarlamalara yer vermek.
14. Değerlendirme yaparken etiketleme, gruplama ve sorunu sadece çocuğa atfetme risklerine karşı önlem almak.
15. Değerlendirmede çocuğun sınıf içi becerileri belirlenirken beceriyi etkileyebilecek bireysel ve çevresel özellikleri dikkate almak.
16. Değerlendirmede paydaşların sürece katılımını sağlamak.
17. Çocuğun gereksinimleri çerçevesinde diğer disiplinlerle iş birliği içinde çalışmak.
18. İzlemenin daha etkili olması için değerlendirmeleri kayıt altına almak.

Notlar

A series of horizontal dotted lines for taking notes.



ISBN: 978-975-11-5649-5