

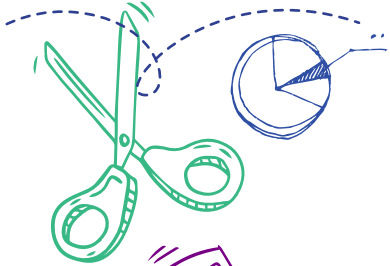
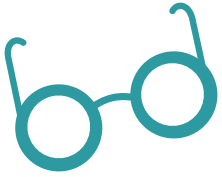


unicef 

ENGELİ OLAN ÇOCUKLAR İÇİN OKUL ÖNCESİ DEĞERLENDİRME ÇERÇEVESİ

ÖĞRETMEN KILAVUZU, FASİKÜL 2
DEĞERLENDİRME TÜRLERİ VE ÖLÇME ARAÇLARI

2021 Şubat



Kitapçık Yazım Komisyonu

*Prof. Dr. Cevriye Ergül - Ankara Üniversitesi
Prof. Dr. Hakan Atılğan - Ege Üniversitesi
Doç. Dr. Murat Doğan - Anadolu Üniversitesi
Doç. Dr. Banu Altunay - Gazi Üniversitesi
Doç. Dr. Meral Ç. Ökcün Akçamuş - Ankara Üniversitesi
Doç. Dr. Sonnur Işıtan - Balıkesir Üniversitesi
Doç. Dr. Burcu Sezginsoy - Balıkesir Üniversitesi
Doç. Dr. Burak Aydın - Ege Üniversitesi*

T.C. Millî Eğitim Bakanlığı

*Ölçme, Değerlendirme ve Sınav Hizmetleri Genel Müdürü Dr. Sadri ŞENSOY'a,
Araştırma Geliştirme ve Projeler Daire Başkanı Mustafa GELEN'e,
Proje çalışanları; Gülten ŞEN,
Emel ILICAN,
Mehmet Ali AYDOĞMUŞ,
Mehmet Ali İŞİKOĞLU,
Dizem CAN KÜÇÜK'e ve
Dairemiz çalışanları
Amine CANIDEMİR,
Meryem İZMİR,
Gül YÜCEL,
Ahmet Faruk TOKGÖZLÜ,
Bilge TAŞKİREÇ ve
Özlem ÖZKAN YAŞARAN'a da katkılarından dolayı
Teşekkür ederiz.*

Bu yayın, Millî Eğitim Bakanlığı ve UNICEF'in iş birliğinde gerçekleştirilen Engeli Olan Çocuklar İçin Okul Öncesi Eğitim ve İlkokulda Değerlendirme Çerçevesi Programı kapsamında hazırlanmıştır.

ENGELİ OLAN ÇOCUKLAR İÇİN OKUL ÖNCESİ DEĞERLENDİRME ÇERÇEVESİ

ÖĞRETMEN KILAVUZU, FASİKÜL 2

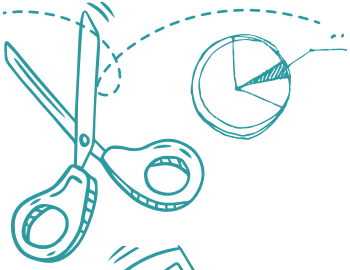
DEĞERLENDİRME TÜRLERİ VE ÖLÇME ARAÇLARI

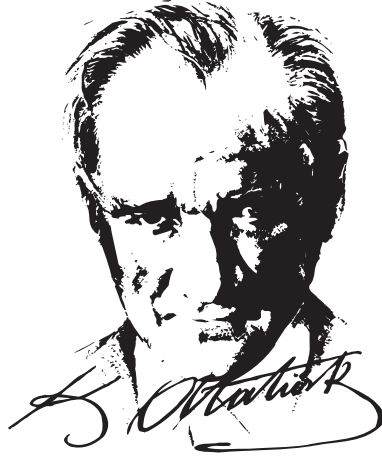
2021 Şubat

MİLLÎ EĞİTİM BAKANLIĞI

Ölçme, Değerlendirme ve Sınav
Hizmetleri Genel Müdürlüğü

Bu yayın Millî Eğitim Bakanlığı tarafından UNICEF'in finansal desteği ile hazırlanmıştır.
Yayında beyan edilen görüşler kişilerin kendi sorumluluğundadır ve hiçbir şekilde Millî Eğitim
Bakanlığı ve UNICEF'in görüş ve politikalarını yansıtmamaktadır.





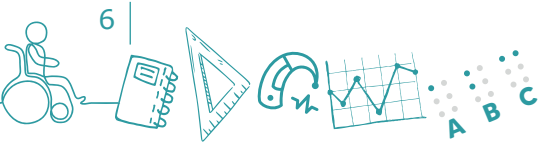
Eserinin üzerinde imzası olmayan yegâne sanatkârlar öğretmenlerdir.

İÇİNDEKİLER

SUNUŞ	7
BAŞLARKEN.....	8
ŞEKİLLER.....	9
BÖLÜM1	10
DEĞERLENDİRME TÜRLERİ VE ÖLÇME ARAÇLARI.....	10
DEĞERLENDİRME VE TÜRLERİ.....	10
Amacına Göre Değerlendirme Türleri.....	10
Tanımaya Yönelik Değerlendirme.....	11
İzlemeye Yönelik Değerlendirme.....	12
Düzy Belirleyici Değerlendirme.....	13
Beceri Temelli Değerlendirme Türleri.....	13
Portfolyo Değerlendirme.....	13
Öz Değerlendirme.....	16
Program Temelli Değerlendirme.....	16
Doğruluk Oranına Dayalı PTD:.....	16
Ölçüte Dayalı PTD:.....	16
Akıcılığa Dayalı PTD:.....	16
ÖLÇME ARAÇLARI	17
Kontrol Listeleri.....	18
Kontrol Listelerinin Hazırlanması:.....	19
Derecelendirme Ölçekleri.....	21
Derecelendirme Ölçeklerinin Hazırlanması:.....	20
Dereceleme Ölçeklerinin Puanlanmasında Dikkat Edilecek Noktalar.....	21
Rubrik (Dereceli Puanlama Anahtarları).....	22



Değerlendirme için Bilgi Toplama Yolları	24
Gözlem.....	24
Anekdot Kayıtları	25
Görüşme	26
İyi Bir Görüşme İçin Öneriler.....	28
Kaynakça	30



SUNUŞ

Toplumsal çeşitliliğe katkı sunan önemli kaynaklardan biri şüphesiz engeli olan bireylerdir. Engelliliğe ilişkin tutumların değişmesi, bireysel farklılıklara yönelik duyarlılığın oluşması, duyarlık ve olumlu tutumların hayata geçmesi ve engeli olan bireylerin toplumsal yaşama katılımlarının artırılması amacıyla son yıllarda çok sayıda çalışma yürütülmektedir. Bu çalışmaların eğitim ayağı kapsayıcı eğitim çatısı altında gerçekleştirilmektedir. Kapsayıcı eğitim; tüm öğrenenlerin, kültürlerin ve toplulukların farklı gereksinimlerine, öğrenmeye katılımı artırmak ve eğitim sistemi içinde fırsat eşitliği sağlamak yoluyla yanıt verme sürecidir. Bu yönüyle kapsayıcı eğitim farklı nedenlerle özel gereksinimleri olan tüm çocukların eğitim hakkının sağlanması için gerekli yaklaşım ve uygulamaları içermektedir.

Kapsayıcı eğitim anlayışına dayanan bu çalışmada; engeli olan ya da desteğe gereksinim duyan çocuklarımızın gelişim ve öğrenme süreçlerini desteklemek amacıyla sınıf içi değerlendirme süreçlerine odaklanılmaktadır. Değerlendirmeyi eğitim sürecinin en önemli bileşenlerinden biri olarak ele alan kapsayıcı eğitim anlayışı, eğitimin veriye dayalı olarak sürekli ve sistematik planlanmasını, uygulanmasını, değerlendirilmesini ve buna göre yeniden planlanması ve uygulanmasını öngörür. Eğitimin ancak bu şekilde engeli olan ya da desteğe gereksinim duyan çocuklarımızın bireysel gereksinimlerine ve gelişimsel özelliklerine en uygun hâle getirilebileceği fikrini benimser.

Ülkemizde kapsayıcı eğitim uygulamaları konusunda bazı sınırlılıklar yaşanmakta, eğitimin veriye dayalı olarak planlanması ve yürütülmesi hedeflenen düzeyde gerçekleştirilememektedir. Okullarımızda genel olarak yaşadığımız bu sınırlılık, kapsayıcı eğitim uygulamalarını hızla yaygınlaştırmaya çalıştığımız bu günlerde çok daha dikkat çekici bir hâle gelmiş ve bu ihtiyaca yanıt verilmesi kaçınılmaz olmuştur. Bu kapsamda, Millî Eğitim Bakanlığı Ölçme, Değerlendirme ve Sınav Hizmetleri Genel Müdürlüğü öncülüğünde ve UNICEF Türkiye Temsilciliği'nin desteğiyle gerçekleştirilen bu çalışma ile engeli olan ya da desteğe gereksinim duyan çocuklarımız için kapsayıcı eğitim ilkelerini esas alan ve gelişim izlemeye dayalı bir sınıf içi değerlendirme çerçevesi oluşturulmuştur.

Oluşturulan çerçeve ile öğrenme ortamındaki engeli olan veya desteğe gereksinim duyan tüm çocuklarımızın tanımaya yönelik değerlendirmeler yoluyla gelişimsel özellikleri belirlenebilmektedir. Böylece bu çocuklarımızın gereksinimleri dikkate alınarak bir eğitim planı oluşturabilmekte, çocukların gelişimleri bu plan çerçevesinde sürekli olarak izlenebilmektedir. İzlemeler sonucu elde edilen veriler ise eğitimde gerekli düzenlemeleri yapmak üzere kullanılarak eğitim süreci daha etkili hâle getirilebilmektedir.

Bütün bu çaba, engeli olan ve desteğe gereksinim duyan çocuklarımızın alacağı eğitiminin niteliğini yükseltmek ve böylece toplumsal yaşama daha etkin katılımlarını sağlamak amacına yöneliktir. Bu amaca ulaşabilmemiz ise ancak siz öğretmenlerimizin gayret ve desteği ile mümkün olabilecektir.

Gayret ve desteğiniz için teşekkürlerimizle...



BAŞLARKEN

Deęerli Öęretmenlerimiz,

Altı fasikülden oluşan bu kitap setini, sınıflarınızda bulunan engeli olan ya da desteęe gereksinim duyan çocukların öğrenme ve gelişimlerini izlemek amacıyla yapacağınız deęerlendirme uygulamalarında size yol gösterici olması amacıyla hazırladık. Deęerlendirmeler sırasında ihtiyacınız olacak bilgileri çok sayıda örnekle de destekleyerek mümkün olduğunca kapsamlı bir şekilde sunmaya çalıştık. Uygulamalarınızda kolaylık sağlamak için bilgileri içeriğine uygun şekilde bölerek aşağıda sunduğumuz başlıklarla toplam altı fasikülden sunduk.

Fasikül 1. Engeli Olan Çocukların Kapsayıcı Eğitim Ortamlarında Eğitimi

Fasikül 2. Deęerlendirme Türleri ve Ölme Araları

Fasikül 3. Sınıf İi Deęerlendirme

Fasikül 4. Deęerlendirme Uyarlamaları ve İçerik Deęişiklikleri

Fasikül 5. Tanımaya Yönelik Deęerlendirmede Örnek Uygulamalar

Fasikül 6. İzlemeye Yönelik Deęerlendirmede Örnek Uygulamalar

Setin ikinci fasikülü olan bu kitapta deęerlendirme türleri, amaçları ve araçları hakkında genel bilgilere yer verdik. Bazı deęerlendirme araçlarının nasıl geliştirileceęi konusunda ve sınıf içinde sıkça kullandığımız gözlem, görüşme gibi bilgi toplama yolları hakkında açıklamalar sunduk. Böylelikle deęerlendirme konusundaki bilgilerinizi tazelemeyi amaçladık.

Bu içerikle oluşturduğumuz fasikülü sizler de lütfen dikkatle okuyunuz ve sunulan bilgileri kendi deneyimlerinle ilişkilendirerek yorumlayınız. Tüm süreç boyunca da uygulamalarınıza yön vermek ve süreci etkili bir şekilde sürdürmek amacıyla bu ve dięer fasiküllerde sunulan bilgilerden yararlanmaya devam ediniz.

Uygulamalarınızda kolaylık ve başarı dileklerimizle...



ŞEKİLLER

Şekil 2.1 Değerlendirme türleri.....	10
Şekil 2.2 Ölçme araçları.....	18
Şekil 2.3 Okul Öncesi çocukları için matematik becerileri belirlenmesi adına basit bir kontrol listesi örneği.....	19
Şekil 2.4 Onay kutulu derecelendirme ölçeği için örnek.....	20
Şekil 2.5 Sayısal derecelendirme ölçeği için örnek.....	20
Şekil 2.6 Grafik derecelendirme ölçekleri için örnek.....	21
Şekil 2.7 Genel bir rubrik örneği	22
Şekil 2.8 Analitik rubrik örneği	23
Şekil 2.9 Değerlendirme için bilgi toplama yolları	24
Şekil 2.10 Anekdot kaydı örneği.....	26
Şekil 2.11 Görüşme formunun yapısı	27

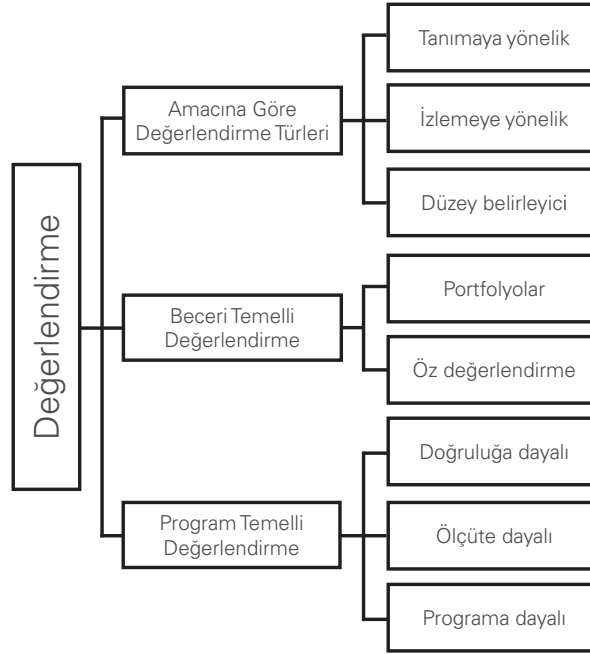


BÖLÜM 1

DEĞERLENDİRME TÜRLERİ VE ÖLÇME ARAÇLARI

DEĞERLENDİRME VE TÜRLERİ

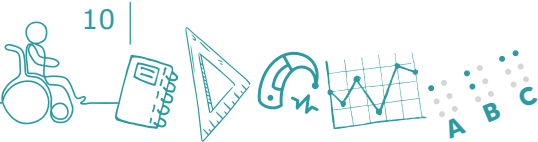
Bu kitapta değerlendirme; birtakım araçlar kullanılarak, farklı bilgi toplama yolları ve kaynaklardan elde edilen bilgilerle çocukların gelişim özelliklerinin belirlenmesi, bu özelliklere dayalı olarak düzenlenen eğitim süreçlerinin izlenmesi, elde edilen bilgilere göre sürecin yeniden tasarlanması ve çocukların ulaştıkları düzeylerinin belirlenmesi anlamında kullanılmaktadır. Bu bağlamda değerlendirmenin hedef kitlesi ve bu kitlenin özellikleri dikkate alındığında, değerlendirme amacı çocukların beceri ya da gelişim özelliklerini belirlemek olduğundan değerlendirme, yargı içermeyen belirleme/betimleme anlamıyla birincil olarak kullanılmaktadır.



Şekil 2.1 Değerlendirme Türleri

Amacına Göre Değerlendirme Türleri

Eğitimde değerlendirmeler belli amaçlar için yapılır. Bu amaçlar genel olarak eğitimi desteklemek ve eğitim çıktılarını belirlemek olarak iki gruba ayrılabilir. Başka bir ifadeyle değerlendirme;



- Eğitim süreci öncesi çocuk özelliklerinin belirlenmesi,
- Eğitim sürecinde çocuğun gelişimine ilişkin saptamalar yapılarak gelişimin desteklenmesi ve
- Eğitim sürecinin sonunda çocukların ulaştıkları yeterlikleri tanımlamak için yapılır.

Engeli olan çocuklar için yapılacak değerlendirmeler de benzer şekilde yapılır. Engeli olan ya da desteğe ihtiyaç duyan çocukların belirlenmesi için eğitim süreci başında bu çocukları tanımak; desteklenmesi gerekli çocukları belirlemek, desteklenmesi gereken yönlerini tespit etmek, yeterliklerini, ön koşul öğrenmelerini, güçlü ve zayıf yanlarını ortaya çıkarmak gereklidir. Diğer yandan engeli olan ya da desteğe gereksinim duyduğu belirlenen çocukların bireysel farklılıklarını dikkate alarak eğitim süreçlerinin planlanması, bu süreçteki ilerlemelerinin izlenmesi ve çocukların gelişime ilişkin eksikliklerin belirlenerek desteklenmesi için de değerlendirme yapılır. Bununla birlikte eğitim sonucunda çocuk için varılan noktanın belirlenmesi ve bir düzeyin belirlenmesi de gerekir. Özetle yukarıda belirtilen amaçlar düşünüldüğünde değerlendirme amacına göre (1) tanıma, (2) izleme (biçimlendirme) ve (3) düzey belirleme olmak üzere üç tür olarak ele alınabilir.

Aşağıda bu değerlendirme türleri genel hatları ile ele alınmıştır. Engeli olan çocuklar için bu değerlendirmelerin nasıl yapılacağına ilişkin değerlendirme çerçevesi Fasikül 3'te, örnek uygulamaları ise Fasikül 5 ve 6'da verilmiştir.

Tanıma Yönelik Değerlendirme

Tanıma yönelik değerlendirmenin iki temel amacı vardır. Bunlardan birincisi farklı gelişimsel özellik gösteren ve desteğe gereksinim duyan çocukları belirlemektir. İkinci amaç ise tanı almış engeli olan çocuklarla desteğe gereksinim duyduğunu belirlediğimiz çocukları; bireysel özellikleri, düzeyleri, gereksinimleri ve desteğe gereksinim duydukları alanlar bakımından tanımadır. Bu değerlendirmeyi eğitim sürecinin başında daha kapsamlı olarak yapmamız, eğitim sürecinin her aşamasında da devam ettirmemiz gerekir. Bu değerlendirme; sınıftaki farklı gelişimsel özellikler gösteren ve desteğe gereksinim duyan çocukları belirleyerek onları ayrıntılı tanımak için yaptığımız bir değerlendirme değildir. Asla tanılama ya da tanı koymak gibi bir amacı yoktur.

**YAPACAĞINIZ TANIMAYA
YÖNELİK DEĞERLENDİRME
TANI KOYMAK İÇİN
KULLANILAN BİR
DEĞERLENDİRME DEĞİLDİR.**

Tanıma yönelik değerlendirmede; çocuğun önceki öğretmenlerinden elde edeceğimiz bilgileri, çocuk hakkındaki önceki kayıtları, çocuğun önceki portfolyolarını kullanabiliriz. Bununla birlikte basit tarama amaçlı kontrol listeleri, derecelendirme ölçekleri, rubrikler, çocuk ve aile görüşme formları, gözlem formları, anekdot kayıtları da çocukları tanıma yönelik bilgi toplamakta kullanabileceğiniz araçlardır. Bu araçların detaylı tanımları ve örnekleri fasikülün ilerleyen bölümlerinde yer almaktadır.

Tanımaya yönelik değerlendirme ile tanı almış ya da desteğe gereksinimi olduğu tespit edilen çocukların gelişim ve akademik alanlardaki mevcut becerilerini belirleyebilirsiniz. Çocukların akademik ve gelişim alanlarına ilişkin elde edeceğiniz bu bilgileri çocukların öğretim sürecini planlamaya temel oluşturacak şekilde kullanabilirsiniz.

İzlemeye Yönelik Değerlendirme

İzlemeye yönelik değerlendirme, eğitim süreci devam ederken sürecin tümüne yayılan ve sürecin her aşamasında yapılan bir değerlendirmedir (Andrade & Cizek, 2010; Hall & Burke, 2004). Bu değerlendirmede amaç, çocuğun ne kadar öğrendiğini belirleyip karara bağlamak değil eğitim sürecini geliştirmek için değerlendirme yapmaktır. Bu nedenle amaç özünde, *eğitim için değerlendirme* yapmak olarak tanımlanabilir. İzlemeye yönelik değerlendirmenin doğası gereği ve engeli olan çocukların farklı özelliklere sahip olması nedeniyle bu değerlendirme her engeli olan ya da desteğe gereksinim duyan çocuk için bireysel olarak yapılır. Amacı eğitime katkı sağlamak olan bu değerlendirmede çocuklara eğitimin etkililiğini artırmak için dönüt verilir (Moss & Brookhart, 2009; Irons, 2008). Bu değerlendirme; çocuğa, öğretmeni olarak size ve diğer paydaşlara dönüt sağlayarak çocuğun kısa ve uzun dönemli amaçlara ulaşması için eğitimi destekler.

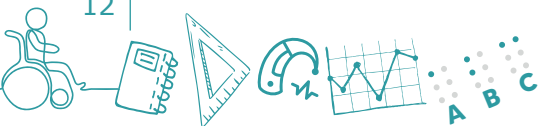
Okul öncesi eğitimde izlemeye yönelik değerlendirmeye kaynaklık edecek verileri; kontrol listeleri, derecelendirme ölçekleri, rubrikler gibi araçlarla elde edebiliriz. Bu amaçla yapılacak değerlendirmelerde portfolyolar ve öz değerlendirmeyi kullanabiliriz (örnekler için bk. Fasikül 6). İzlemeye yönelik değerlendirme, engeli olan ve desteğe gereksinim duyan çocuklar için (a) planlanan eğitimin değerlendirilmesi, (b) çocuğun eğitim sürecinin/gelişiminin izlenmesi ve (c) eğitim sürecinde ortaya çıkan eksikliklerinin belirlenerek giderilmesi amacıyla yapılabilir.

(a) Eğitim planı ile belirlenmiş olan uzun ve kısa dönemli amaçlara ulaşılabilmemiz ancak etkili bir eğitim süreçleri ile olur. Etkili bir eğitim süreci ise eğitimin etkilerinin ve hedeflenen eğitimi sağlayıp sağlamadığının izlenmesi yoluyla gerçekleşir. İzlemeye yönelik değerlendirme ile sürekli olarak yapılan sürece dönük bu değerlendirmelerde çocuğun uzun ve kısa dönemli amaçlara yönelik gelişiminin etkili olup olmadığı konusunda bilgi elde edebiliriz. Bu değerlendirmeden elde edeceğimiz sonuçlara göre engeli olan ya da desteğe gereksinim duyan çocuk için seçtiğimiz amaçlara ulaşmak için yaptığımız eğitimi gözden geçirerek eğitimi yeniden planlayabiliriz.

(b) İzlemeye yönelik değerlendirme yoluyla engeli olan ya da desteğe gereksinim duyan çocukların eğitim sürecini detaylı olarak takip edebiliriz. Çocukların eğitim süreci boyunca gösterdikleri gelişmeleri izleyebilir ve kayıt altına alabiliriz.

(c) Engeli olan ya da desteğe gereksinim duyan her çocuk bireysel farklılıklar gösterir. Bu nedenle eğitim süreçlerinin bireysel olarak planlanması gerekir. Bu planlamayı gelişim alanlarında bireyselleştirilmiş eğitim planı ile yapabiliriz. Buna karşın, hazırlayacağımız planda çocuk için gelişim alanlarında uzun ve kısa dönemli amaçları ne kadar doğru seçmiş,

İZLEMeye YÖNELİK DEĞERLENDİRMEDE ÇOCUKLARIN BİREYSEL ÖZELLİKLERİNE GÖRE BİREYSELLEŞTİRİLMİŞ ÖĞRETİM VE DEĞERLENDİRME YAPILIR.



eđitimi ne kadar dođru planlamış ve ne kadar iyi uygulamış olursak olalım eđitimde hedeflenen düzeye ulaşamayabiliriz. Bunun eđitimde kullandığımız yöntemler, materyal ve ortamlarla ilişkili çeşitli nedenleri olabilir. Biz de bunu fark edememiş olabiliriz. Ancak eđitim sürecinde sık ve düzenli bir şekilde yapacağımız izlemeye yönelik değerlendirmelerle çocukta istenen yönde gelişmenin olmadığını belirleyebilir, buna neden olabilecek faktörleri tespit edebiliriz. Böylece sürece müdahale edebilir ve eđitimde, ortamda ve materyalde yapacağımız deđişiklikler/düzenlemeler yoluyla süreci iyileştirebiliriz.

Düzyer Belirleyici Deđerlendirme

Eđitim süreci sonunda varılması gereken hedefler, ortaya çıkması ya da deđişmesi beklenen davranışlar genel olarak eđitim programlarında belirtilir. Eđitim sürecinin birkaç noktasında ve sonunda yapılan ölçme işlemleri ile çocukların bu davranışları yeteri kadar kazanıp kazanmadıklarını belirleyebiliriz. Bu deđerlendirme sonucunda çocuklara gelişim raporu verilir. Bu deđerlendirmede portfolyolar, kontrol listeleri, derecelendirme ölçekleri, rubrikler ile veriler elde edebiliriz.

Beceri Temelli Deđerlendirme Türleri

Portfolyo Deđerlendirme

Portfolyo; çocukların önceden belirlenmiş hedefler doğrultusunda, bu hedeflere ulaşmak için izledikleri yolları, kazanımlarını yansıtan ve yaptıkları sistemli çalışmaların toplandığı dosyalardır (Atılğan, 2017). Bu özellikleri bakımıyla portfolyo bir araç olmakla birlikte, bu araca dayalı olarak yapılan belirlemelere portfolyo deđerlendirme denir. Portfolyolar eđitim programının bir ya da daha çok alanında çocuđun çalışmalarını, bu çalışmalarda çocuđun çabasını, işlemleri ve eđitim sürecini göstermek amacıyla oluşturulur (Cohen, Swerdlik, & Philips, 1996). Portfolyoları özel gereksinimi olan ya da desteđe gereksinim duyan çocukların belirlenen kısa ve uzun dönemli amaçlara yönelik gelişimlerinin izlenmesinde ve bu amaçlara ulaşım ulaşımadıklarının belirlenmesinde etkili bir şekilde kullanabiliriz.

**PORTFOLYOLAR BİREYSELDİR VE
HER ÇOCUĐUN KENDİNE AİT BİR
PORTFOLYOSU BULUNUR.**

Engeli olan ya da desteđe gereksinim duyan çocukların deđerlendirilmesinde portfolyo kullanmakla aşğıdaki faydaları sağlayabilirsiniz (Atılğan, 2017):

- Çocuđun ailesinin, çocuđun kendisinin ve öğretmen olarak sizin, çocuđun bireysel özelliklerini, gereksinimlerini ve yeteneklerini görmenize olanak sağlar.
- Çocukların güçlü ve zayıf yanlarının ve de öğrenmedeki engellerinin belirlenmesini sağlayarak geleceđe yönelik analiz ve planlamalarımız için temel oluşturur.
- Karşılıklı bilgi alış-verişı sağlayarak çocukların becerilerinin hangi aşamadan hangi aşamaya nasıl geldiđini, gelişmelerini görebilmemize olanak sağlar.
- Öğretmeni olarak bizim, aile, yönetici ve akranlar gibi çocuđun deđerlendirilmesi ile ilgili olan bütün paydaşların daha kolay anlayacakları ve bilgi sahibi olacakları sonuçları portfolyolarla ayrıntılı olarak ortaya koyabiliriz.
- Çocukların yaratıcılıđını geliştirmekle birlikte, kendi çalışmalarını deđerlendirmesi yoluyla sorumluluk kazanmasını ve öz deđerlendirme yapmasını sağlayabiliriz.

- Eğitim ve değerlendirmeyi birleştiren portfolyolar, çocuğun süreç içinde gelişiminin nasıl ilerlediğini görmemize olanak sağlar.
- Bireysel olması nedeniyle çocuğun bireysel gereksinimlerine ve amaçlarına dönük olarak portfolyosunu planlayabiliriz.
- Çocukların çevresini ve içinde yaşadığı toplumu tanımasını, etkileşimde bulunmasını ve bunlar ile ilgili süreçleri takip etmesini sağlamak amacıyla portfolyolardan yararlanabiliriz.
- Portfolyolar; çocuktaki gelişme ve değişmeyi, öğretmeni olarak sizin, ailesinin ve okul yönetiminin izlemesini kolaylaştırır.
- Portfolyo kullanımı çocuğun ve ailenin sizinle ve okulla iş birliğini artırır.

Çocukların portfolyoları; gelişim alanlarında çalışma örnekleri içerir. Bu çalışma örnekleri çocuğun ilerlemesinin her bir gelişim aşamasını gösterir nitelikte olmalıdır. Bir çocuğun tüm gelişim alanlarındaki ilerlemesini belgelemek için düzenlenmiş bir portfolyo aşağıdakileri içerebilir (California Department of Education, 2000).

- Gelişim profilleri
- Çocuğun gelişen motor becerileri (çizimler, resimler, kesim) örnekleri
- Tüm alanlardaki etkinlikleri belgeleyen fotoğraflar ile ses veya video kayıtları
- Sayı geliştirme becerilerini gösteren materyaller
- Dil ve okuryazarlık becerilerini gösteren örnekler
- Kişisel ve sosyal gelişim notları
- Veli / öğretmen görüşme notları
- Çocukların hakkındaki gözlemler
- Öğretmenlerin özgün gözlemleri

Engeli olan ya da desteğe gereksinim duyan çocukların hem belirlenen amaçlara ulaşması hem de değerlendirilmesi için kullanılan portfolyoların işlevlerine göre üç türü vardır (Ryan, 1994).

- *Koleksiyon/Derleme Portfolyoları:* Çocukların proje tabanlı öğrenme çalışmalarının ya da tüm konulardaki çalışmalarının bir koleksiyonudur.
- *Vitrin Portfolyoları:* Çocuğun en iyi çalışmalarının, en iyi örneklerinin seçilip konduğu portfolyolardır.
- *Değerlendirme Portfolyoları:* Çalışma örnekleri, anekdot kayıtları, görüşme formları, toplantı raporları, gözlem formları, BEP/BGP ilerleme verilerinin konulduğu portfolyolardır.

Portfolyo Hazırlama Aşamaları

Portfolyo hazırlama, sistematik ve ardışık üç temel aşamadan oluşur. Bu aşamalar aşağıda sıralı olarak verilmiştir (Atılğan, 2017) .



1. Düzenleme ve planlama: Bu aşama çocukla birlikte sizin karar verme aşamanızdır. Çocuklar sizinle birlikte kendi gelişimlerinin izlenmesi ve değerlendirilmesi için bazı sorulara yanıtlar ararlar. Olası bazı sorular şunlar olabilir:

- Gelişimimi yansıtmak için materyalleri, zamanı, kriterleri vb. nasıl seçmeliyim?
- Topladığım materyalleri, parçaları, malzemeleri vb. nasıl düzenlemeli ve sunmalıyım?
- Gelişim dosyamı nasıl sürdürür ve saklayabilirim?

2. Toplama: Portfolyonun oluşturulması için materyallerin toplanması sürecidir. Çocuğun eğitimsel deneyim ve amaçlarına ilişkin yaptığı çalışmaların ürünlerinin toplanması söz konusudur. Bu aşamada, çocuğun portfolyosu için tanımlanmış amaçlara dayalı bağlamın ne olacağına ve içerikte nelerin olması gerektiğine karar vermemiz gereklidir.

Portfolyolar için ürün-materyal seçimleri ve bunların biriktirilmesi çeşitli faktörlerden etkilenir. Bu faktörler; (a) çocuğun özel durumu (örneğin görme yetersizliği olan bir çocuğun görsel ürün-materyal kullanamaması), (b) özel konu alanı, (c) öğrenme süreci, (d) özel projeler, temalar ve/veya birimlerdir. Portfolyo derlemesinde yapılan tüm seçimler, değerlendirme için belirlenmiş standartları ve ölçütleri açık biçimde yansıtmalıdır.

3. Yansıtma: Bu aşama, portfolyoyu sıradan bir dosyadan ayıran en önemli aşamadır. Çocukların yaptıkları çalışmaları neden seçtikleri ve diğer çalışmaları ile karşılaştırdıklarında nasıl sonuçlara vardıklarının yanıtlarını içerir. Bu aşama çocuğun kendi öğrenme süreçleri üzerine olan üstbilmiş yansımalarının ve temel bilgi ve becerilerindeki gelişmelerin izlenmesinden oluşur. Bu yansımalar, çocuğun öğrenme kayıtları olan günlükler, anekdot kayıtları, deneyimlerini yansıtan diğer kanıtlar, kullandıkları düşünme süreçleri, belli bir zamanda ya da süreç içindeki zihinsel alışkanlıkları olabilir. Ayrıca, sizin ve/veya çocukların ailelerinin portfolyolardaki düşünce, süreç ve ürünler üzerindeki yansımalarına da yer verilir.

Çocuğun yeteneklerinin ve bilgilerinin nasıl gelişip değiştiğinin açıklandığı aşama bu aşamadır. Böylelikle çocuk değerlendirilme sürecine aktif olarak katılır. Çocuklar yaptıkları çalışmalardan hareketle kendi becerilerini ve zayıf yönlerini belirleyerek gelişmeye gereksinim duydukları alanları görürler.

Portfolyoların Değerlendirilmesi

Portfolyolar çocuk için belirlenmiş olan kısa ve uzun dönemli amaçlara hizmet etmelidir. Aksi takdirde geçerlilikleri yoktur. Hem amaçlar hem de ölçütler açık olarak belirlendiğinde, portfolyolardaki kanıtlar çocuğun belirlenen amaçlar doğrultusunda nasıl geliştiğini gösterebilir. Bu nedenle çocuk için belirlenen amaçlara ulaşma ölçütlerini önceden tanımlarız. Önceden tanımladığımız bu ölçütlerden çocuğu da haberdar eder ve hatta mümkünse ölçütleri çocuk ile birlikte tanımlarız. Böylece çocuk başarı için ölçütleri önceden bileceğinden, o ölçütleri karşılamak için çaba gösterecektir. Aynı zamanda portfolyonun değerlendirilmesinde bu ölçütleri kullanırız. Bu ölçütlere göre hazırlayacağımız rubrikler portfolyoların puanlanmasında en uygun araçlardır. Portfolyo değerlendirme sürecinin her aşamasına ailenin de katılması gereklidir.

**PORTFOLYO DEĞERLENDİRMEYİ,
ÇOCUĞU DİĞERLER ÇOCUKLARLA
KARŞILAŞTIRMAK İÇİN
KULLANMAYIZ, ÇOCUĞUN
ÖĞRENME SÜRECİNE DÖNÜT
SAĞLAMAK İÇİN KULLANIRIZ.**

Öz Değerlendirme

Çocukların; belirlenmiş ölçütleri kullanarak belli bir konudaki kendi çalışmalarını, beceri, tutum ve davranışlarını kendilerinin değerlendirdiği değerlendirme türüdür. Bu değerlendirme temel amaç; çocuğun değerlendirme sürecine katılarak öğrenmelerinin desteklenmesidir. Bu değerlendirmede çocuk;

- Kendi yaptıklarının ve yapabileceklerinin farkına vardığı gibi eksik yönlerini de görebilir.
- Neler öğrendiğini, neleri öğrenemediğini, nerelerde öğrenme güçlüğü çektiğini, nasıl öğrendiğini kendi kendine belirleyebilir.
- Kendi hakkında bir bakış açısı geliştiren çocuk güçlü ve zayıf yönlerini de görme olanağına sahip olabilir.
- Nesnel bir gözle bakabilme ve eleştiri becerisi kazanabilir.
- Motivasyonu artarak öğrenmesi gelişebilir.

Program Temelli Değerlendirme

Program temelli değerlendirme (PTD), çocukların takip ettikleri programın içeriğine dayalı olarak değerlendirilmesi anlamına gelmektedir. Hem özel eğitimde hem de genel eğitimde sıklıkla kullanılan bu değerlendirmede, çocukların müfredat içinde ilerlemelerinin belirlenmesi amacıyla doğrudan, bireysel ve tekrarlı değerlendirmeler yapılır. Çocukların uzun ve kısa dönemli amaçlara yönelik beceri gelişimi sürekli ve sistematik ölçülür ve elde edilen verileri çocuğun beceri gelişiminin yeterliği ve eğitimsel düzenlemelere gereksinim olup olmadığı açısından sistematik olarak değerlendiririz.

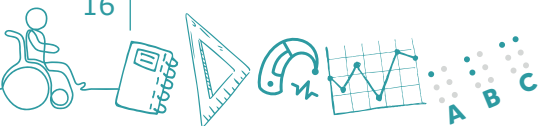
PTD; doğruluk oranına dayalı PTD, ölçüte dayalı PTD ve akıcılığa dayalı PTD olarak üç farklı şekilde ve amaçla gerçekleştirilmektedir.

Doğruluk oranına dayalı PTD: Müfredat temelinde çocukların neyi bilip neyi bilmediklerinin belirlenmesine odaklanmaktadır. Görevi analiz ederek eğitimsel planlama yapılmasını sağlamakta ve eğitimin nereden başlayacağı konusunda bilgi sunmaktadır. Bu bağlamda, tanımaya yönelik değerlendirme gerçekleştirilmektedir.

Ölçüte dayalı PTD: Müfredat ve eğitim ile ilişkilendirilerek çocukların kısa dönemli amaçlarında önceden belirlenmiş bir ölçüte yönelik olarak becerilerini değerlendirmektedir. Çocuk hiyerarşik olarak sıralanmış becerilerin birinde belirlenmiş ölçütü karşıladığında bir sonraki alt becerinin eğitimine geçilmektedir.

Akıcılığa dayalı PTD: Çocuğun uzun dönemli amaçlara yönelik becerilerini değerlendirmek üzere kullanılmaktadır. Çocukların beceride gösterdikleri akıcılık temel alınmaktadır. Çocuğun yıl sonu için belirlenmiş hedefe yönelik olarak ilerlemesini değerlendirerek çocukların istedik düzeyde beceri gösterip göstermediği ve göstermiyorsa eğitimde değişikliklere gidilmesini öngörmektedir.

Her üç değerlendirme de çocuğun eğitimi yapılan program temel alınarak ve oradan örneklendirilen maddeler ile standart bir ölçümlenme şeklinde yapılmaktadır. Uygulanması genellikle kısa olmakta (1-10 dakika), ölçme sık ve tekrarlı şekilde gerçekleştirilerek gelişimde olan ufak değişimler gözlenebilmektedir. Elde edilen veriler ise genellikle grafiklerle gösterilerek çocukların becerilerindeki gelişimleri öğretmen, çocuk ve ailesi tarafından da kolaylıkla izlenebilmektedir.



Çocukların kazanımlara ne düzeyde ulaştığının ölçülebilmesi için gelişim oranı ve ilerleme oranı belirlenebilmektedir. Gelişim oranı çocukların kendi başlangıç seviyelerine oranla ne kadar ilerlediklerini ölçer. Örneğin tipik gelişim gösteren 60 aylık bir çocuk 1'den 10'a kadar 1'er ritmik sayarken, yıl sonunda 1'den 20'ye kadar sayması ile engeli olan çocuğun 1'den 5'e kadar 1'er ritmik sayarken yıl sonunda 1'den 10'a kadar 1'er ritmik sayar hâle gelmesi aynı oranda geliştikleri şeklinde yorumlanabilir. İlerleme oranı ise belirlenmiş bir müfredatta yer alan kazanımlara ne oranda erişildiğini ölçer.

Program temelli değerlendirmelerde değerlendirme sıklığı ve aralıkları üzerine farklı görüşler olsa da değerlendirmenin uygulanmasında uyulması önerilen temel süreçler bulunmaktadır. Program temelli değerlendirme uygulanırken aşağıdaki basamaklar izlenebilir (Mastropieri & Scruggs, 2000);

- Değerlendirilecek konunun/içeriğinin belirlenmesi
- Değerlendirme konusu/içeriği ile ilişkili görevin ve sürenin belirlenmesi
- Hangi PTD türünün kullanılacağına karar verilmesi
- Kullanılacak materyallerin hazırlanması ve organize edilmesi
- Değerlendirmenin uygulanması
- Değerlendirmenin ne sıklıkta uygulanacağına karar verilmesi
- Çocukların performanslarının kayıt edilmesi ve grafik oluşturulması
- Sonuçların yorumlanması ve çocuğun gelişim gösterip göstermediğine karar verilmesi
- Farklı eğitim stratejilerinin karşılaştırılması ve etkililikleri üzerine karar verilmesi

Program temelli değerlendirme; okuma, yazma, çözümlenme ve matematik gibi tüm temel akademik alanlar ile dil ve bilişsel gelişim gibi tüm temel gelişim alanlarının değerlendirilmesinde kullanılabilir.

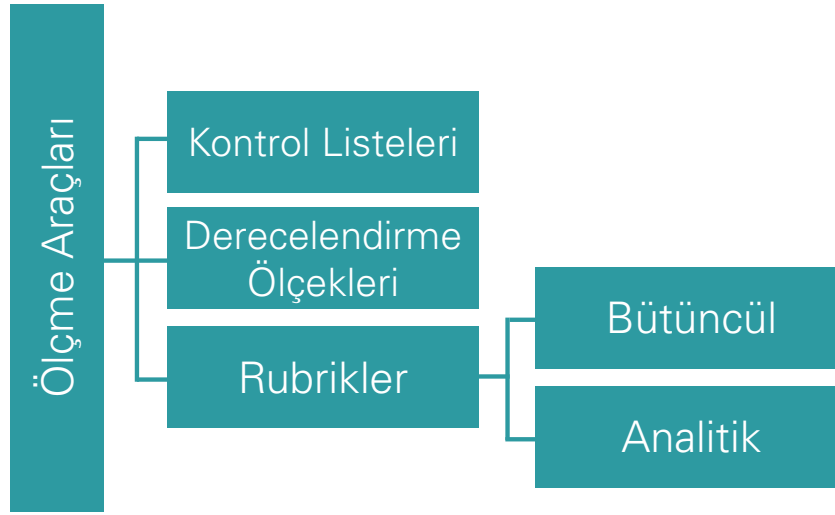
ÖLÇME ARAÇLARI

Çocukların bilişsel ve sosyal-duygusal gelişim alanları hakkında araç kullanılmadan yapılan gözlemler ne kadar özenli ve dikkatli yapılırsa yapılsın eksik, hatalı, yetersiz olabilir. Çünkü bazı özellikleri duyu organlarımızla doğrudan gözlememiz mümkün olmadığı gibi, bazı özellikleri ise doğrudan duyu organlarımızla gözlemlenebilecek kadar hassas gözleyemeyebiliriz. Bu tür eksiklikleri, hataları ya da yetersizlikleri en aza indirebilmemiz, ölçme araçları kullanmamızla mümkündür. Ölçme araçları kullanmamızın (1) duyu organlarımızla yapılamayan gözlemleri yapabilmemiz, (2) ölçme hassasiyetini ve doğruluğunu artırmak gibi iki temel faydası vardır (Turgut & Baykul, 2010).

Engeli olan çocukların gelişim alanlarına ilişkin belirlemelerin yapılmasında kullanılacak temel ölçme araçlarının özellikleri, hangi amaç ve durumlarda kullanılacakları, hazırlanmaları, kullanılmaları ve elde edilen sonuçlarının yorumlanması bakımından aşağıda ele alınmıştır.

Dikkat!

Bu fasikülde verilen örnekler kolay anlaşılmalı ve sınırlanmış (tek sorulu ya da tek önermeli gibi) örneklerdir. Ayrıntılı örnekler Fasikül 5 ve 6'da verilmiştir.



Şekil 2.2 Ölçme araçları

Kontrol Listeleri

Kontrol listelerini bir davranışın, özelliğın, etkinliğın veya ürünün var olup olmadığını gösterecek şekilde oluştururuz. Gözlenecek nitelikleri maddeler hâlinde verilerek, bu maddelerin karşlarına iki kategori ya da sadece bir kategoride seçenek sunarız. Bu kategoriler maddeler hâlinde sunulan gözlenecek özelliğe göre gözlendi-gözlenmedi, evet-hayır, yaptı-yapmadı, var-yok şeklinde iki kategorili olabileceği gibi sadece gözlendi, evet, yaptı, var şeklinde tek seçeneekli de olabilir. Kontrol listelerinde verilen maddelere ilişkin olarak özelliğın gözlenme durumuna göre verilen kategoriyi bir işaret koyarak (x, +, \checkmark gibi) gösteririz. Kontrol listelerini çocukların bir etkinlik sürecinde işlem basamaklarını, ortaya koydukları ürünlerin niteliklerini veya sergiledikleri davranışları belirlemek için kullanılabılıriz (Nitko & Brookhart, 2006).

Kontrol listelerini ölçme konusu olan *niteliklerin* evet-hayır ya da var-yok gibi sadece *iki kategoride* olduğu durumlarda veya gözlenen niteliğın düzeyi hakkında daha *detaylı bir puanlamaya gerek duymadığımızda* kullanılabılıriz. Şekil 2.3'te okul öncesi çocukları için matematik becerilerine (sayı kavramı ve rakamlar) yönelik basit bir kontrol listesi örneği bulunmaktadır.

Kontrol listelerini, gözleyeceğınız özelliğın düzeyi hakkında bilgiye gerek duymadığımızda kullanırız.

Matematik Becerileri (sayı kavramı ve rakamlar) Kontrol Listesi	
Temel Düzey	
Becerinin gösterilip gösterilmediğini verilen önermenin karşısındaki “Evet” ya da “Hayır” kutucuğunu “√” ile işaretleyerek belirtiniz.	
Hayır	Evet
1. En az 20'ye kadar 1'er ritmik sayar	<input type="checkbox"/> <input type="checkbox"/>
2. 10'dan geriye doğru 1'er 1'er sayar	<input type="checkbox"/> <input type="checkbox"/>
3. 1-9 arası rakamları tanır ve okur	<input type="checkbox"/> <input type="checkbox"/>
4. 10 rakamını tanır ve okur	<input type="checkbox"/> <input type="checkbox"/>
5. 0 rakamını tanır/okur/anlamını söyler	<input type="checkbox"/> <input type="checkbox"/>
6. İstenilen sayı kadar nesneyi ayırır/verir (5'e kadar)	<input type="checkbox"/> <input type="checkbox"/>
7. Gösterilen belli sayıdaki nesneyi doğru olarak sayar (10'a kadar)	<input type="checkbox"/> <input type="checkbox"/>
8. Sayılarına göre nesnelerin miktarlarını az ya da çok olarak söyler	<input type="checkbox"/> <input type="checkbox"/>
9. Sıra bildiren sayıları kullanır (birinci-ikinci-üçüncü)	<input type="checkbox"/> <input type="checkbox"/>

Şekil 2.3 Okul Öncesi çocukları için matematik becerileri belirlenmesi adına basit bir kontrol listesi örneği

Kontrol Listelerinin Hazırlanması: Kontrol listelerinde belirlenmesini beklediğimiz özellikler sıralandıktan sonra eğer tüm seçimlerin “evet” olmasını bekliyorsak “hayır” seçeneği ve sütununu kullanmayabiliriz. Örneğin Şekil 2.3'teki kontrol listesinde tüm seçimlerin “evet” olmasını beklediğimizde “hayır” seçimi ve sütununu kaldırabiliriz. Bu durumda “evet” seçimi işaretlenmediğinde niteliğin gözlenmediği sonucuna varabiliriz. Seçenekler yerine özellikle öz değerlendirme için kullanılacak kontrol listelerinde gülen yüz ifadeleri ya da semboller kullanmayı tercih edebiliriz. Kontrol listelerinde belirlediğiniz istenen nitelikleri yukarıda Şekil 2.3'te verildiği gibi düz cümle (önerme) biçiminde kullanabileceğimiz gibi “En az 20'ye kadar 1'er ritmik sayar mı?” şeklinde soru cümlesi şeklinde de kullanabiliriz.

Kontrol listesi hazırlarken yukarıda belirtilenlerin yanında;

- Gözlenecek niteliklerin eğitimsel olarak önemli olmasına,
- Uzun ve/veya kısa dönemli amaçları tanımlamasına,
- Özelliğin doğrudan gözlenebilir olmasına,
- Olabildiğince becerinin alt basamaklarına ayrılmasına,
- Gerekli hâllerde ardışık (hiyerarşik) bir sıra izlemesine dikkat ederiz.

Derecelendirme Ölçekleri

Kontrol listeleri çocukların belirli ölçütleri karşılayıp karşılamadığını belirlemek için uygundur. Bu ölçütlerin ne düzeyde karşılandığını belirlemede kullanılamaz. Derecelendirme ölçekleri kontrol listelerinden farklı olarak,

becerinin çeşitli düzeylerini belirlemenize ve ölçütlerin karşılanma düzeylerini görmeye olanak sağlar. Başka bir ifade ile derecelendirme ölçekleri ölçme konusu olan niteliklere ne düzeyde sahip olduğunu belirlemeniz için kullanılan ölçeklerdir.

Derecelendirme ölçeklerinde ölçme konusu olan nitelikler için azlık-çokluk, katılma düzeyi, zaman sıklığı, kalite derecesi (iyi, orta, kötü vb.) gibi derecelenmeler belirleyebiliriz. Derecelendirme ölçeklerini gelişim alanlarını süreç ve sürecin adımları (işlemleri) ve/veya ürün/çıktıların nitelikleri açısından değerlendirmede kullanabiliriz (Miller, Linn, & Gronlund, 2009). Bu bağlamda farklı kullanımları ve türleri bulunmaktadır. Bu türlerden en sık kullanılanları; (a) onay kutusu, (b) sayısal derecelendirme ve (c) grafik derecelendirme ölçekleridir.

a) Onay kutulu derecelendirme ölçekleri: Bu tür ölçeklerde ölçme konusu olan gözlenecek özelliklere ilişkin önermelerin karşısına azlık-çokluk, katılma düzeyi, zaman sıklığı ya da miktar gibi dereceleri ifade eden kutular yerleştiririz. Ölçeği kullanırken gözlediğimiz özelliğin derecesini gösteren kutuyu seçerek işaretleriz.

Yönerge: Verilen soru için uygun sıklık ifadesinin altındaki kutucuğu "x" işareti ile işaretleyiniz.

	nadiren	bazen	genellikle	daima
1. Oyunun kurallarına uyar	<input type="checkbox"/>	<input type="checkbox"/>	<input type="checkbox"/>	<input type="checkbox"/>

Şekil 2.4 Onay kutulu derecelendirme ölçeği için örnek

b) Sayısal derecelendirme ölçekleri: Çocuğun gözlenecek becerisi, ürünü gibi ölçme konusu olan niteliğinin dereceleri için sayılar tanımladığımız derecelendirme ölçekleridir. Bu tür derecelendirme ölçeklerinde kullanılan sayıların hangi dereceleri ifade ettiğini belirtmemiz gereklidir.

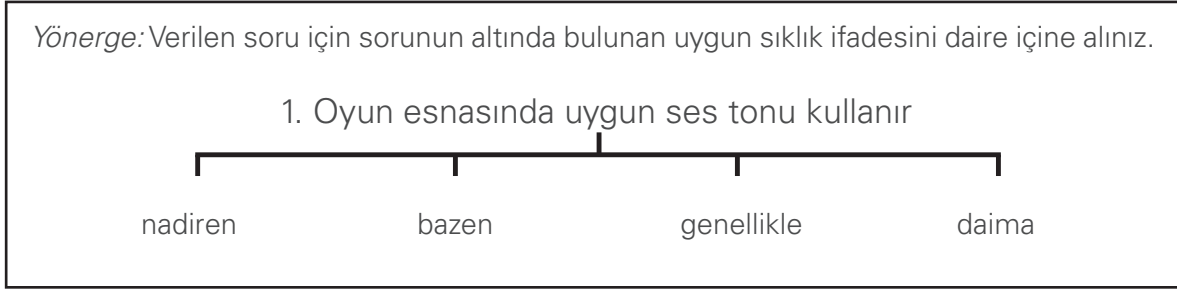
Yönerge: Soruların altında verilen sayılar; 1=nadiren, 2=bazen, 3=genellikle, 4=daima şeklindeki sıklıkları ifade etmektedir. Gözlenen çocuk için uygun sayıyı daire içine alınız.

1. Oyunda sırasını bekler	①	②	③	④
---------------------------	---	---	---	---

Şekil 2.5 Sayısal derecelendirme ölçeği için örnek

c) Grafik derecelendirme ölçekleri: Ölçme konusu olan özelliği, belirli bir çizgi üzerinde derecelendirerek gösterdiğimiz derecelendirme ölçeği türüdür. Bu ölçeklerde, çocuğun ölçme konusu olan özelliğe sahip oluş düzeyini doğrusal çizgi üzerindeki derecelerden uygun olanı işaretleyerek belirleriz.





Şekil 2.6 Grafik derecelendirme ölçekleri için örnek

Derecelendirme Ölçeklerinin Hazırlanması:

Derecelendirme ölçekleri hazırlanırken kontrol listelerinde olduğu gibi;

- Gözlenecek niteliklerin eğitimsel olarak önemli olmasına,
- Uzun ve/veya kısa dönemli amaçların tanımlanmasına,
- Özelliğin doğrudan gözlenebilir olmasına,
- Olabildiğince becerinin alt basamaklarına ayrılmasına,
- Gerekli hâllerde ardışık (hiyerarşik) bir sıra izlemesine dikkat ederiz.

Bunların yanı sıra;

- Yukarıda bahsedilen dereceleme ölçeği türlerinden hangisini kullanacağımıza karar veririz.
- Derecelendirmelerde kullanılan ifadelerin ölçek sorularını tamamlayıcı olmasına dikkate ederiz.
- Derece sayısı en az 3 en çok 7 olmalıdır. Yapacağınız değerlendirme kaba bir değerlendirme ise derece sayısı az, daha hassas bir değerlendirme ise derece sayısını çok seçeriz.
- Derecelerin yeterince hassas olmasına ama aynı zamanda puanlamada ayrılabilir olmasına özen gösteririz.

Dereceleme Ölçeklerinin Puanlanmasında Dikkat Edilecek Noktalar

- Çocuğun belirlemeye çalıştığımız becerisine odaklanmalıyız.
- Çocuğun önceki durumu/değerlendirmelerinin (olumlu ya da olumsuz) derecelemelerimizi etkilemesine izin vermemeliyiz.
- Çocuğa karşı tutumumuzun derecelendirmemizi etkilemesine izin vermemeliyiz.
- Dereceleme yaparken tüm çocuklar için sürekli ve sadece yüksek ya da düşük derecelerde puan verip vermediğimize dikkat etmeliyiz.
- Cömert ya da katı dereceleme yapmaktan kaçınmalıyız.

- Dereceleme yaparken derecelemelerin yüksek ve düşük uçlarından kaçınarak tüm çocukları derecelemenin ortasında işaretlemekten kaçınmalıyız.
- Çocukların cinsiyeti, ırkı, etnik kökeni, dinî inanışları ve sosyal statüsünün yapacağımız derecelendirmeleri etkilemesine izin vermemeliyiz.

Derecelendirme ölçeklerini kullanırken sadece çocuğun becerisine odaklanınız. Ölçek doldurma alışkanlıklarınızı ve duygularınızı puanlamanıza yansıtılmaktan kaçınınız.

Rubrik (Dereceli Puanlama Anahtarları)

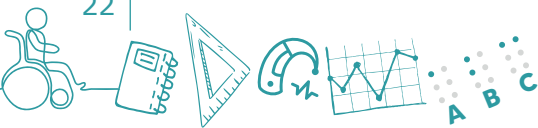
Derecelendirme ölçeklerinde yukarıda belirtildiği gibi dereceler; azlık-çokluk, katılma düzeyi, zaman sıklığı, kalite derecesi (iyi, orta, kötü vb.) şeklindedir. Rubrikler ise belirlenmek istenen özellik ya da beceriye ilişkin her bir gösterge (madde) için hangi durumlarda hangi puanın verileceğini gösteren, her bir puan için kriterlerin tanımlandığı araçlardır. Başka bir ifade ile rubrikler, beceriyi belirlemek için kullanılan kriterlerin açık bir şekilde tanımlandığı araçlardır. Bir rubrik, derecelendirme ölçeğindeki gibi derecelerden oluşabilir ancak aynı zamanda, ölçek üzerinde her bir noktaya karşılık gelen özellik veya beceri açıklamalarını da içerir. Özetle rubrikte, dereceleme ölçeklerinden farklı olarak beceri göstergelerinin her bir düzeyini tanımlayan açıklamalar ya da kriterler oluştururuz. Şekil 2.7’de rubrikle puanlanabilecek bir özellik için tanımlanmış ölçütlere örnek verilmiştir.

Çözümü açıklama	
4=İyi	Tam, açık, mantıklı
3=Kabul edilebilir	Temel olarak doğru ama küçük eksiklikler var
2=Geliştirilebilir	Açık değil ama telafi edilebilir
1=Üzerinde durulmalı	Yanlış ya da hiç açıklama yok

Şekil 2.7 Genel bir rubrik örneği

Yukarıda verilen örnek “çözümü açıklama” bir beceri göstergesidir. Bu beceri göstergesi için 1-4 aralığında iyi, kabul edilebilir, geliştirilebilir ve üzerinde durulmalı olmak üzere dereceler tanımlanmıştır. Bu derecelere ilişkin bir puanı çocuğa verebilmek için derecelerin karşısında da ölçütler tanımlanmıştır. Rubrik kullanırken ilgili becerinin göstergesini gözlememiz, puanlar/dereceler için tanımlanan ölçütlerden hangisi karşılıyorsa o puanı işaretlememiz gerekir.

Rubriklerin bütüncül ve analitik olmak üzere iki türü bulunmaktadır.



a. Bütüncül Rubrik: Bütüncül rubrik gelişim alanlarının değerlendirilmesi için bir becerinin belirlenmesinde süreci ve/veya ürünü/çıktıyı bir bütün olarak ve genel hatlarıyla puanlamayı sağlayan araçlardır. Yani bütüncül rubrikler çocuğun çalışmalarını bir bütün olarak ele alıp puanlamayı amaçlar. Bu sebeple bütüncül rubrik, çocuğun becerisinin oluşumunda etkili olan süreci detaylandırmaz ve daha çok ortaya çıkan ürüne, ürünün niteliklerine ve sonucuna odaklanır. Bütüncül rubrik, ölçülecek niteliklerin ayrıntısız ve genel puanlamasına ihtiyaç duyulduğunda etkilidir. Becerinin tüm boyutlarının eş zamanlı olarak ele alındığı bütüncül rubrik hızlı puanlama yapılmasını sağlar ve *çocukları tanımak ya da düzeylerini belirlemek* için kullanılabilir (Nitko & Brookhart, 2006). Ancak bütüncül rubrikler sürecin tüm aşamalarına odaklanmadığından ve ayrıntı vermediğinden izlemeye yönelik değerlendirmelerde aynı etkililikte kullanılamazlar. Bütüncül rubrikler çocuklara dönüt vermek konusunda da sınırlıdır.

b. Analitik Rubrik: Gelişim alanlarının değerlendirilmesi için bir becerinin belirlenmesinde becerinin tüm boyutlarının ve aşamalarının detaylı olarak puanlanmasının sağlanması için kullanılan rubriklerdir. Analitik rubrikler, bir ürünü ortaya koyarken gösterilmesi gereken becerinin bileşenlerinin iyi ve detaylı bir biçimde tanımlanmasını gerektirir. Bu sebeple, analitik rubriklerde becerinin ortaya çıkarılmasında etkili olan tüm sürece odaklanılır (Atılğan, Kan, & Aydın, 2017). Analitik rubrik ölçme konusu olan becerinin her biri ayrı derecelendirilen farklı boyutlarının veya becerinin işlem basamaklarının tanımlanmasını gerektirir (Miller, Linn, & Gronlund, 2009).

Analitik bir rubrik tüm boyutlar ayrı ayrı ve ayrıntılı olarak puanladığından; çocuğun becerisinin iyi, zayıf ya da geliştirilebilir yönleri hakkında detaylı bilgi edinmemizi, çocuğu tanımamızı ve gerektiğinde çocuğa dönüt vermemizi sağlar. Bu özellikleri nedeniyle çocukları tanımak ve izlemek için etkili olarak kullanılabilir. Gerektiğinde düzey belirleyici değerlendirmede de puanları birleştirilerek kullanılabiliriz (Nitko & Brookhart, 2006). Aşağıda "Bilişsel Gelişim (Sayı Kavramı ve Rakamlar) Rubriği" analitik rubrik için örnek olarak verilmiştir.

Bilişsel Gelişim Analitik Rubrik Örneği (Sayı kavramı ve rakamlar)				
	Başlangıç (1 puan)	Gelişmekte (2puan)	Gelişmiş (3 puan)	Beklenenin üstünde (4 puan)
Sayma	1-5 arası sayar	6-10 arası sayar	11-19 arası en fazla bir hata yaparak sayar	20 ve sonrasına hata yapmadan sayar
Tanıma	1-5 arası sayıları tanır	6-9 arası sayıları tanır	10-12 arası sayıları tanır	13 ve üzerindeki sayıları tanır
Bire bir eşleme	Nesnelerle eşleme yaparak sayamaz veya sadece 1'i gösterir	Nesnelerle eşleyerek 2 ile 5 arasında sayar	Nesnelerle eşleyerek 6 ile 10 arasında sayar	Nesnelerle eşleyerek 10'dan fazla sayar

Şekil 2.8 Analitik rubrik örneği

Bir rubrik hazırlamak için aşağıdaki adımları takip edebiliriz.

1. Rubriği hangi amaçla kullanacağımızı belirleriz.

2. Belirlediğimiz amaca uygun olan rubrik türünü (analitik ya da bütüncül) seçeriz.
3. Rubrik türüne göre puanlanacak beceri için gözlenebilir gösterge(ler) belirleriz.
4. Göstergelere ilişkin dereceler ve puanlar tanımlarız.
5. Her bir derecenin karşılandığının kabul edilmesi için ölçütleri açık ve kesin olarak tanımlarız.

Değerlendirme için Bilgi Toplama Yolları



Şekil 2.9 Değerlendirme için bilgi toplama yolları

Gözlem

Gözlem; engeli olan çocukların hem tanınmasında hem de öğretim süreci içinde ilerlemelerinin, ulaştıkları ya da ulaşamadıkları kısa ve uzun dönemli amaçların belirlenmesinde sık kullanılan etkili bir araçtır. Gözlem yoluyla engeli olan çocuklar hakkında kapsamlı, sürece dayalı ve sürecin tüm aşamaları hakkında bilgi toplayabiliriz. Bu yolla elde edilen bilgilere dayalı olarak eğitim sürecini planlayabileceğimiz gibi çocuğa ve ailesine, çocuğun gelişim süreci hakkında dönüt verebiliriz. Gözlemler yoluyla topladığımız bilgileri sistemli olarak kaydetmemiz önemlidir. Gözlemlerin yapılması sırasında araç kullanmamız önemlidir. Araç kullanılmayan gözlemler yanlış, eksik, hatalı ya da yeterince duyarlı olmayabilir. Gözlemlerin sistemli, tam ve olabildiğince az hata içermesi için özel olarak hazırlanan gözlem formları kullanabiliriz. Bu gözlem formları, gözlenecek özellikler doğrultusunda yukarıda açıklanan kontrol listeleri, derecelendirme ölçekleri, rubrikler şeklinde olabileceği gibi basit bir form üzerine serbest yazım şeklinde de olabilir.

Gözlem formu oluştururken;

- Öncelikle gözlemin amacı ve çocuğun hangi davranışları ya da becerilerinin gözleneceğine karar veririz.
- Belirlenen amaca göre kontrol listesi, derecelendirme ölçeği, rubrik ya da serbest yazım formu oluştururuz.
- Yine belirlenen amaç doğrultusunda gözleme konu olan özellik ya da davranışlar yazarız.
- Bu ifadelerin açık, net ve gözlenebilir olmasına dikkat ederiz.

Bu şekilde oluşturacağınız gözlem formları ile yapılacak gözlemler çocuk hakkında önemli ve geçerli bilgiler toplamanızı sağlayacaktır. Ancak formu doğru hazırlamış olmamız kadar gözlemi nasıl yaptığımız ve nasıl kaydettiğimiz de önemlidir.



Gözlem yapılırken;

- Gözlemin yapıldığı ortamın çocuğun gözlenen özelliğini ortaya çıkaracağı bir ortam olmasına ya da böyle bir ortamı oluşturmaya dikkat etmeliyiz.
- Çocuğun kendisi üzerinde gözlem yapıldığını bilmesi ya da fark etmesinin doğuracağı yanıltıcı sonuçlara karşı tedbirli olmalıyız.
- Gözlem yaparken öznel etkilerin karışmamasına özen göstermeliyiz.
- Gözlenecek davranışları ya da becerilerin yeterince gözlenememesi ya da gözlem sırasında ortaya çıkmaması durumunda gözlem formunda işaretleme yapmamalıyız.
- Kontrol listesi, derecelendirme ölçeği, rubrik kullanılması durumunda, yukarıda belirtilen bu araçların kullanılmasında dikkat edilmesi gereken noktaları göz önünde bulundurmalıyız.
- Serbest yazımlı gözlem formlarında; gözleme ilişkin notlarımızı mümkün olduğunca kısa, açık ve kesin ifadeler şeklinde almalıyız.
- Çok karmaşık ya da kısa zamanda ve hızlı gerçekleşen gözlenecek özellikler için gerekirse görüntü kaydı almalıyız.
- Gözlem yapacağımız davranış ya da beceri uygunsa tek bir gözlem yerine, kısa aralıklarla birden çok gözlem yaparız.
- Çocuk davranış ya da becerisine ilişkin gözlem sonucunun doğruluğunu artırmak için koşullar uygun oldukça birden çok kişiyle gözlem yaparak ve gözlem sonuçlarımızı birleştirerek kullanmalıyız.

Anekdot Kayıtları

Yukarıda bahsedildiği gibi gözlemleri, planlı ve sistematik veri toplama yolu olarak engeli olan çocuklar hakkında bilgi toplamak, çocukları izlemek için kullanabiliriz. Ancak engeli olan çocuklara ilişkin gözlemlerimiz her zaman önceden planlanmış olarak gerçekleşmeyebilir. Doğal akışı içinde eğitim ortamlarında çocukların üzerinde plansız olarak yaptığımız gözlemlere dayalı olarak da kanı ve kanaatler oluşturabiliriz. Fakat bu plansız gözlemlerimiz sistemli olarak kayıt altına almazsak eksik ve/veya yanlış, bunlara ilişkin kanı ve kanaatlerimiz de yanıltıcı olabilir (Turgut & Baykul, 2010). Bu sorunun ortadan kaldırılması için bu türden plansız, kendiliğinden oluşan gözlemlerimizi sistemli olarak kısa anlatı şeklinde tutmamıza anekdot kaydı adı verilir.

Anekdot kayıtları çocuğun izlenmesine ve desteğe gereksinim duyduğu durumların tespit edilebilmesine katkı sağlar. Gözlemden farklı olarak plansız ve kendi akışı içinde gerçekleşmesi nedeniyle anekdotu mümkün olan en kısa sürede ve objektif olarak aşağıdaki örnekteki gibi bir form üzerinde kayda almamız gerekir.

Çocuğun	
Adı ve Soyadı:	Deniz Derya
Cinsiyeti	Kız
Yaş	63 ay
Sınıfı	Kelebekler
Olayın	
Yeri	Blok merkezi
Tarihi ve saati	23.11.2018 10:10-10:20
Gözlenen olay (Olduğu gibi ve objektif)	Oyun zamanında çocuklar birlikte oynarken, Deniz blok merkezinde tek başına bloklarla oynadı. Diğer çocukların oyununa katılmadı. Nil ve Ecrin ona bakarak birbirlerine bir şeyler söyleyince hızlıca onların yanına gitti ve "Benimle dalga mı geçtiniz? Benden ne saklıyorsunuz?" diye sinirle sordu. Nil'in gülerken "Seninle dalga geçmedik." demesi üzerine onun kolunu ısırdı ve öğretmenin olaya müdahale etmesiyle birlikte "Benden bir şeyler saklıyorlar" diyerek olanları anlatmaya başladı.
YORUM	Deniz, diğer çocukların oyununa katılmayıp tek başına oynamayı tercih ediyor. Kendisiyle dalga geçildiğini düşündüğü için sinirleniyor ve sinirini suçladığı kişilere zarar vererek geçirebileceğini düşünüyor. Sinirlenince arkadaşlarını ısırtıyor.

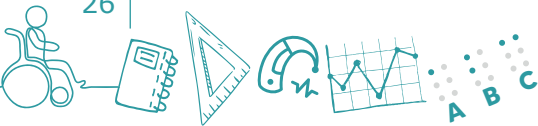
Şekil 2.10 Anekdot kaydı örneği

Görüşme

Görüşme bir değerlendirme aracı değil değerlendirme amacıyla da kullanılabilir. Kişilerarası iletişime dayalı bir tekniktir. Bir görüşmede en az iki taraf vardır. Görüşme, önceden belirlenmiş bir amaç doğrultusunda tarafların kurdukları iletişimdir. Örneğin, bir ana sınıfı öğretmeni bir çocuğun ebeveyni ile belli bir amaç doğrultusunda görüşme gerçekleştirebilir. Görüşme sıradan bir iletişim veya bazen sohbetle karıştırılabilmektedir. Sohbet ile görüşme arasında önemli farklar vardır. Bunlardan en önemlisi görüşmenin bilinçli bir amaca ulaşmak için tasarlanmasıdır.

Görüşmenin üç genel işlevi vardır; bilgi toplamak, bilgileri değerlendirmek ve müdahalede bulunmak, değişim yaratmaktır. Örneğin bir ana sınıfı öğretmeni, yönetim tarafından engeli olan bir çocuk bildirildiğinde onu daha yakından tanımak için çocuğun ebeveyni ile görüşebilir (*bilgi toplama işlevi*). Sonrasında bu görüşmeden veya diğer kaynaklardan elde edilen bilgiyi değerlendirmek üzere BEP/BGP ekibiyle bir görüşme yapabilir (*bilgileri değerlendirme işlevi*). Bu değerlendirmeye bağlı olarak eğitim planı geliştirebilir ve bunu uygulayabilir. Plan çerçevesinde amaçlara ulaşıp ulaşılmadığını anlamının bir yolu görüşmeler olabilir (*müdahale ve değişim yaratma işlevi*).

Görüşmeler, görüşülen kişi sayısına bağlı olarak ikiye ayrılır: Grupla görüşme ve birebir görüşme. Veli toplantıları, çocuklarının bir kısmıyla bir arada yaptığınız görüşmeler, grupla görüşmenin örnekleridir. Engeli olan bir çocukla veya çocuğun ebeveyniyle yaptığınız görüşme ise birebir görüşmenin örnekleridir. Eğer veli görüşmesine çocuğun annesi ve babası birlikte gelmişse yine birebir görüşme söz konusudur.



Genel eğitim ortamlarında sıklıkla görüşme yaptığımız kişiler: Çocuklar, veliler (ebeveynler), okul yönetimi, bireysel eğitim planı (BEP) geliştirme ekibi, çocuğun okuldaki diğer öğretmenleri ve çocukla ilgili okul dışından uzmanlardır. Burada görüşme tekniği açısından en önemli grup ebeveynlerdir. Çünkü öğretmen-çocuk veya öğretmen-uzman görüşmeleri altında toplanabilecek diğer grupların tamamında profesyonel veya sürecin doğrudan içinde olan taraflar vardır. Ebeveyn görüşmelerinde ise taraflardan biri olan ebeveynler eğitim uzmanı olmadıkları gibi sürece dışarıdan katılmaktadırlar. Bunun yanında ebeveyn görüşmeleri özellikle çocukla ilgili bilgi sağlamada önemli katkılar sunmaktadırlar. Dolayısıyla ebeveyn görüşmeleri özel bir önem arz etmektedir.

Görüşmeyi bir görüşme formu kullanarak yapmamız, amaçtan sapmamamız ve edindiğimiz bilgileri kaybetmememiz açısından son derece önemlidir. Standart bir görüşme formundan bahsetmek mümkün değildir. Görüşme formları amaca, öğretmenin becerisine, konunun niteliğine göre farklılık gösterebilir. Aşağıda ebeveynlerle görüşmede kullanılabileceğimiz bir görüşme formunun yapısı gösterilmiştir.

GÖRÜŞME FORMU	
Bileşenler	İçerik
Genel Bilgiler	Görüşme tarihi, yeri, saati, görüşülen kişiler, çocuk bilgileri
Görüşme Nedeni ve Amacı	Görüşme yapmayı gerektiren durum nedir? Görüşme ile ulaşılmak istenen sonuç, çözülmek istenen sorun nedir?
Görüşme Soruları (Örnek)	<p>Amaçla ilişkili olarak yeter sayıda mümkün olduğunca açık uçlu soru. Burada önemli olan amaçtan sapmadan, mümkün olan en az soruyla en çok bilgiyi elde etmektir. Örneğin davranış sorunları olan bir çocuğun ebeveyniyle görüşüldüğünde şu tarz sorular olabilir:</p> <ul style="list-style-type: none"> ▪ Sizce çocuğunuzda sorun olarak adlandırabileceğimiz davranışlar var mı? Bu davranışlar nelerdir? ▪ Bu davranışlar çocuğunuzda ne zamandan beri var? ▪ Bahsettiğiniz davranışlar hangi ortamlarda daha sık görülüyor? ▪ Bu davranışların çocuğunuzda neleri etkilediğini düşünüyorsunuz? (Gelişimsel becerileri, arkadaş ilişkileri vb.) ▪ ... ▪ Ekleme istediğiniz bir şey var mı?
Görüşmeyle İlgili İzlenimler	Görüşmede alınan cevapların ötesinde edinilen izlenim

Şekil 2.11 Görüşme formunun yapısı

Şekil 2.11'de görüşme formunda mutlaka bulunması gereken bileşenler ve her bir bileşenin içeriği verilmiştir. Görüşme sorularını amaçlar doğrultusunda hazırlarız. Görüşmelerden elde edilen veriler en az diğer değerlendirme araçları kadar değerlidir. Hatta bazen diğer araçlarla elde edilemeyecek bilgilere ulaşmamız mümkündür. Görüşülen kişinin o anki hâli, duruşu, ifade biçimi gibi unsurlar önemli izlenimlere yol açabilir. Bu da çocukla ilgili yapılan değerlendirmeyi zenginleştirebilir.

İyi bir görüşme için öneriler

Öğretmenlerin temel uzmanlığı profesyonel görüşme yapmayı içermez. Fakat mesleğimiz, özellikle de engeli olan çocuklarla çalışmamız, zaman zaman çeşitli nedenlerle görüşme yapmamızı zorunlu kılar. Burada öncelikle değerlendirme amaçlı görüşmeler için bazı önerilere yer verilmiştir:

Görüşme Öncesi

- Görüşmeye hazırlık yapmalıyız. Hazırlık bir tür planlamadır ve görüşmeyi sürprizlerden kurtarır. Görüşme öncesinde görüşme formunu dikkatli hazırlamalıyız. Özellikle görüşme amacını ve sorularımızı özenle belirlemeliyiz. Soru oluşturacak vakit olmadığında bilgi alınacak konuları not etmeliyiz.
- (Gerekliyse) Görüşme ortamını düzenlemeliyiz. İdeal görüşme ortamı, uyanarlardan olabildiğince arınık olandır. Bu düzeyde olmasa da ortamın en azından düzenli görünmesini sağlamalıyız.
- Zihinsel olarak görüşmeye hazırlanmalıyız. Görüşmenin, sohbetin ötesinde amaçlı bir teknik olduğunu unutmamalıyız.
- Mümkün olduğunca randevuyla çalışmalıyız.

Görüşme Sırası

- Görüşmenin amacından uzaklaşmasına izin vermemeliyiz. Görüşmenin başında kişiye görüşmenin amacını ve sürecini kısaca anlatırız. Bu çerçevede görüşme esnasında amaçtan sapılmamasına dikkat etmeliyiz. Örneğin çocuğun sosyal-duygusal gelişim seyri hakkında bir görüşme yapıldığında, ebeveyn kendi kişisel-duygusal sorunlarından bahsederse kibarca onu anladığınızı ancak asıl konuya dönmemiz gerektiğini, aksi hâlde çocuğa bir yararı olmayacağını söyleyebiliriz.
- Çocuk görüşmelerinin süresini aile görüşmelerine oranla daha kısa tutmalıyız (en çok 20 dakika). Çünkü çocuklar çabuk sıkılabilmekte ve bir süre sonra görüşme amacından uzaklaşabilmektedirler.
- Bir görüşmenin başarısını görüşmeci ile görüşülen kişi arasındaki ilişkinin niteliği belirler. Her durum ve koşulda profesyonel ilişki kurulmalıdır. Profesyonel ilişki sadece belirli bir uzmanlık çerçevesinde kurulan ilişkidir. Profesyonel ilişki güveni artırır. Güven de görüşmede çok önemlidir. Görüşülen kişilerin birbirlerine baba, anne, abla, kardeş gibi anlamlar yüklemesi istenen bir durum değildir. Profesyonel ilişki için amaçtan sapılmamalı, yetişkinlerle iletişimimizde 'siz' hitabını korumalıyız. Uzmanlığınız dışında konularda yorum yapmamalıyız. Bazı kültürlerde samimiyet çabucak sınır aşımına yol açabilir, dolayısıyla mesafeli bir samimiyeti tercih etmeliyiz.
- Etkili görüşme uzmanlarının en önemli özelliği iyi dinlemeleridir. İyi görüşmelerde uzmanlar az konuşup çok dinlerler. Dinleme becerilerinizi hep devrede tutmalıyız.



Görüşme Sonrasında

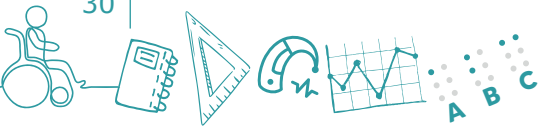
- Yapılacaksa bir sonraki görüşmeyi planlarız.
- Görüşme formunda eksik kalan yerleri doldururuz.
- Değerlendirme amacıyla kullanabileceğiniz bir görüşme raporu oluştururuz.

Sürecin Tamamında

- Etik kurallara uyulmalıdır. Görüşmelerde gizlilik esastır. Sadece çocuğun daha iyi gelişim göstermesi için gerekli bilgileri diğer uzmanlarla paylaşabiliriz. Ebeveyn veya çocuğun özel bilgileri kesinlikle paylaşılmamalıdır.
- Ebeveyni çocuğun sonraki süreci hakkında bilgilendiririz.

Kaynakça

- Andrade, H. L., & Cizek, G. J. (2010). Handbook of Formative Assessment. New York, NY: Routledge.
- Atılğan, H. (2017). Değerlendirme ve not verme. (Edt. Hakan Atılğan). Eğitimde Ölçme ve Değerlendirme. Ankara: Anı Yayıncılık.
- Atılğan, H., Kan, A., & Aydın, B. (2017). Eğitimde Ölçme ve Değerlendirme. Ankara: Anı Yayıncılık.
- Brambling, M. (2006). Divergent development of gross motor skills in children who are blind or sighted. Journal of Visual Impairment & Blindness, 100, 620-634.
- California Department of Education. (2000). Handbook on Assessment and Evaluation in Early Childhood Special Education Programs. Sacramento: California Department of Education.
- Cohen, R. J., Swerdlik, M. E., & Philips, S. M. (1996). Psychological testing and assessment: and introduction to tests and measurement. (Third Edition) . California: Mayfield Publishing Company.
- Hall, K., & Burke, W. M. (2004). Making Formative Assessment Work. Glasgow: Open University Press.
- Hintze, J. M., Christ, T. J., & Methe, S. A. (2006). Curriculum based assessment. Psychology in the School, 43(1), 45-56.
- Irons, A. (2008). Enhancing Learning through Formative Assessment and Feedback. New York, NY: Routledge.
- Kutlu, Ö., Doğan, C. D., & Karakaya, İ. (2008). Öğrenci Başarısının Belirlenmesi: Performansa ve Portfolyoya Dayalı Durum Belirleme. Ankara: Pegem Akademi.
- Miller, M. D., Linn, R. L., & Gronlund, N. E. (2009). Measurement and assessment in teaching (10th ed.). New Jersey: Pearson.
- Moss, C. M., & Brookhart, S. M. (2009). Advancing formative assessment in every classroom: a guide for instructional leaders. Alexandria, VA: ASCD.
- Nitko, A. J., & Brookhart, S. M. (2006). Educational Assessment of Students (5th edition). Upper Saddle River, NJ,: Prentice-Hall, Inc.
- Özçelik, D. A. (1992). Ölçme ve Değerlendirme. Ankara: ÖSYM.
- Tekin, H. (1993). Eğitimde Ölçme ve Değerlendirme. Ankara: YArgı Yayınları.
- Turgut, M. F. (1995). Eğitimde Ölçme ve Değerlendirme Metodları. Ankara: Nüve MATbaası.
- Turgut, M., & Baykul, Y. (2010). Eğitimde Ölçme ve Değerlendirme. Ankara: Pegem Akademi.



Notlar

A series of horizontal dotted lines for taking notes.

ISBN: 978-975-11-5649-5