

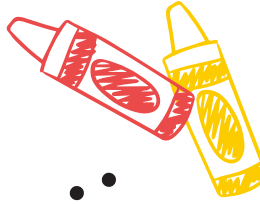
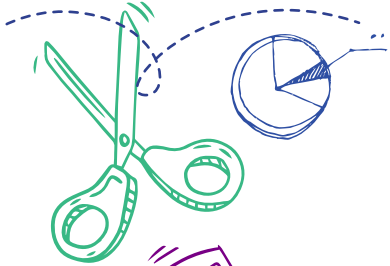
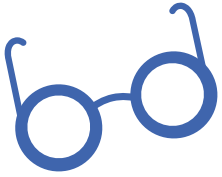


ENGELİ OLAN ÇOCUKLAR İÇİN İLKOKUL DEĞERLENDİRME ÇERÇEVESİ

ÖĞRETMEN KILAVUZU, FASİKÜL 1

ENGELİ OLAN ÖĞRENCİLERİN KAPSAYICI EĞİTİM
ORTAMLARINDA EĞİTİMİ

2021 Şubat



Kitapçık Yazım Komisyonu

Prof. Dr. Cevriye Ergül - Ankara Üniversitesi
Prof. Dr. Hakan Atılğan - Ege Üniversitesi
Doç. Dr. Murat Doğan - Anadolu Üniversitesi
Doç. Dr. Banu Altunay - Gazi Üniversitesi
Doç. Dr. Meral Ç. Ökcün Akçamuş - Ankara Üniversitesi
Doç. Dr. Sonnur Işıtan - Balıkesir Üniversitesi
Doç. Dr. Burcu Sezginsoy - İNHU - Balıkesir Üniversitesi
Doç. Dr. Burak Aydın - Ege Üniversitesi

T.C. Millî Eğitim Bakanlığı

Ölçme, Değerlendirme ve Sınav Hizmetleri Genel Müdürü Dr. Sadri ŞENSOY'a,
Araştırma Geliştirme ve Projeler Daire Başkanı Mustafa GELEN'e,
Proje çalışanları; Gülten ŞEN,
Emel ILICAN,
Mehmet Ali AYDOĞMUŞ,
Mehmet Ali İŞİKOĞLU,
Dizem CAN KÜÇÜK'e ve
Dairemiz çalışanları
Amine CANIDEMİR,
Meryem İZMİR,
Gül YÜCEL,
Ahmet Faruk TOKGÖZLÜ,
Bilge TAŞKİREÇ ve
Özlem ÖZKAN YAŞARAN'a da katkılarından dolayı
Teşekkür ederiz.

Bu yayın, Millî Eğitim Bakanlığı ve UNICEF'in iş birliğinde gerçekleştirilen Engeli Olan Çocuklar İçin Okul Öncesi Eğitim ve İlkokulda Değerlendirme Çerçevesi Programı kapsamında hazırlanmıştır.

ENGELİ OLAN ÇOCUKLAR İÇİN İLKOKUL DEĞERLENDİRME ÇERÇEVESİ

ÖĞRETMEN KILAVUZU, FASİKÜL 1

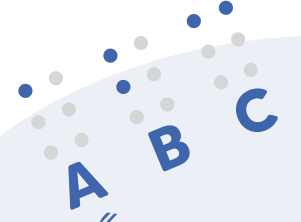
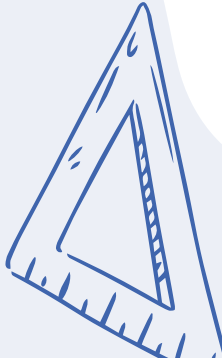
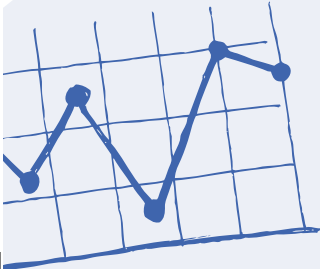
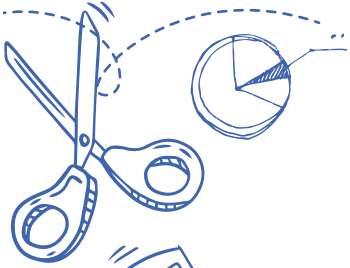
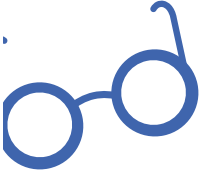
ENGELİ OLAN ÖĞRENCİLERİN KAPSAYICI EĞİTİM
ORTAMLARINDA EĞİTİMİ

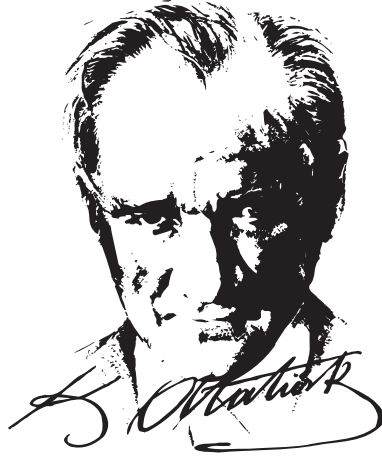
2021 Şubat

MİLLÎ EĞİTİM BAKANLIĞI

Ölçme, Değerlendirme ve Sınav
Hizmetleri Genel Müdürlüğü

Bu yayın Millî Eğitim Bakanlığı tarafından UNICEF'in finansal desteği ile hazırlanmıştır.
Yayında beyan edilen görüşler kişilerin kendi sorumluluğundadır ve hiçbir şekilde Millî Eğitim
Bakanlığı ve UNICEF'in görüş ve politikalarını yansıtmamaktadır.





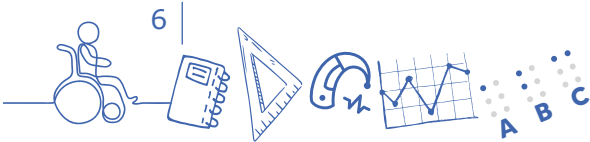
Eserinin üzerinde imzası olmayan yegâne sanatkârlar öğretmenlerdir.

İÇİNDEKİLER

SUNUŞ	7
BAŞLARKEN	8
ŞEKİLLER	9
BÖLÜM 1	10
ENGELİ OLAN ÖĞRENCİLERİN KAPSAYICI EĞİTİM ORTAMLARINDA EĞİTİMİ	10
Engeli Olan Öğrenciler Kimlerdir?	10
Kapsayıcı Eğitim Ortamlarındaki Engeli Olan Öğrenciler	10
Zihinsel Engeli Olan Öğrenciler	11
Otizm Spektrum Bozukluğu Olan Öğrenciler	12
İşitme Engeli Olan Öğrenciler	13
Görme Engeli Olan Öğrenciler	14
Öğrenme Güçlüğü Olan Öğrenciler	15
Duygu ve Davranış Bozukluğu Olan Öğrenciler	17
Dikkat Eksikliği ve Hiperaktivite Bozukluğu Olan Öğrenciler	18
Dil ve Konuşma Bozukluğu Olan Öğrenciler	19
Bedensel Engeli Olan Öğrenciler	20
Süreğen Hastalığı Olan Öğrenciler	21
Birden Fazla Engeli (Çoklu Engeli) Olan Öğrenciler	22
Tanı Almamış Ancak Desteğe Gereksinim Duyan Öğrenciler	23
Bilişsel Beceriler	24
Dil ve İfade Becerileri	24
Psikomotor Beceriler	25
Toplumsal Uyum Becerileri	25
Öz Bakım Becerileri	26
Kaynaştırma/Bütünleştirme Yoluyla Eğitim	26



Kapsayıcı Eğitim Nedir?	27
Kapsayıcı Eğitim Ortamlarında Engeli Olan Öğrencilere Yönelik Neler Yapılır?.....	28
Yerleştirme Öncesi Hizmetler	29
Yerleştirme Sırası Hizmetler	29
Yerleştirme Sonrası Hizmetler: İzleme ve Değerlendirme Süreci	29
Kapsayıcı Eğitim Uygulamalarında Değerlendirme.....	30
Kaynakça	32



SUNUŞ

Toplumsal çeşitliliğe katkı sunan önemli kaynaklardan biri şüphesiz engeli olan bireylerdir. Engelliliğe ilişkin tutumların değişmesi, bireysel farklılıklara yönelik duyarlılığın oluşması, duyarlık ve olumlu tutumların hayata geçmesi ve engeli olan bireylerin toplumsal yaşama katılımlarının artırılması amacıyla son yıllarda çok sayıda çalışma yürütülmektedir. Bu çalışmaların eğitim ayağı kapsayıcı eğitim çatısı altında gerçekleştirilmektedir. Kapsayıcı eğitim; tüm öğrenenlerin, kültürlerin ve toplulukların farklı gereksinimlerine, öğrenmeye katılımı artırmak ve eğitim sistemi içinde fırsat eşitliği sağlamak yoluyla yanıt verme sürecidir. Bu yönüyle kapsayıcı eğitim, farklı nedenlerle özel gereksinimleri olan tüm çocukların eğitim hakkının sağlanması için gerekli yaklaşım ve uygulamaları içermektedir.

Kapsayıcı eğitim anlayışına dayanan bu çalışmada; engeli olan ya da desteğe gereksinim duyan öğrencilerimizin gelişim ve öğrenme süreçlerini desteklemek amacıyla sınıf içi değerlendirme süreçlerine odaklanılmaktadır. Değerlendirmeyi, öğretim sürecinin en önemli bileşenlerinden biri olarak ele alan kapsayıcı eğitim anlayışı, öğretimin veriye dayalı olarak sürekli ve sistematik planlanmasını, uygulanmasını, değerlendirilmesini ve buna göre yeniden planlanmasını ve uygulanmasını öngörmektedir. Kapsayıcı eğitim anlayışı, öğretimin ancak bu şekilde engeli olan ya da desteğe gereksinim duyan öğrencilerimizin bireysel gereksinimlerine ve gelişimsel özelliklerine en uygun hâle getirilebileceği fikrini benimsemektedir.

Ülkemizde kapsayıcı eğitim uygulamaları konusunda bazı sınırlılıklar yaşanmakta, öğretimin veriye dayalı olarak planlanması ve yürütülmesi, hedeflenen düzeyde gerçekleştirilememektedir. Okullarımızda genel olarak yaşadığımız bu sınırlılık, kapsayıcı eğitim uygulamalarını hızla yaygınlaştırmaya çalıştığımız bu günlerde çok daha dikkat çekici bir hâle gelmiş ve bu ihtiyaca yanıt verilmesi kaçınılmaz olmuştur. Bu kapsamda, Millî Eğitim Bakanlığı Ölçme, Değerlendirme ve Sınav Hizmetleri Genel Müdürlüğü öncülüğünde ve UNICEF Türkiye Temsilciliği'nin desteğiyle gerçekleştirilen bu çalışma ile engeli olan ya da desteğe gereksinim duyan öğrencilerimiz için kapsayıcı eğitim ilkelerini esas alan ve gelişim izlemeye dayalı bir sınıf içi değerlendirme çerçevesi oluşturulmuştur.

Oluşturulan çerçeve ile sınıftaki engeli olan ya da desteğe gereksinim duyan tüm öğrencilerimizin, tanıma-ya yönelik değerlendirmeler yoluyla gelişimsel özellikleri belirlenebilmektedir. Böylece bu öğrencilerimizin gereksinimleri dikkate alınarak; bir öğretim planı oluşturabilmekte ve öğrencilerin gelişimleri bu plan çerçevesinde sürekli olarak izlenebilmektedir. İzlemeler sonucu elde edilen veriler ise öğretim sürecinde, gerekli düzenlemeleri yapmak üzere kullanılarak öğretim süreci daha etkili hâle getirilebilmektedir.

Bütün bu çaba, engeli olan ya da desteğe gereksinim duyan öğrencilerimizin alacağı eğitiminin niteliğini yükselterek; toplumsal yaşama daha etkin katılımlarını sağlamak amacına yöneliktir. Bu amaca ulaşabileceğimiz ise ancak siz öğretmenlerimizin gayret ve desteği ile mümkün olabilecektir.

Gayret ve desteğiniz için teşekkürlerimizle...



BAŞLARKEN

Değerli Öğretmenlerimiz,

Altı fasikülden oluşan bu kitap setini, sınıflarınızda bulunan engeli olan ya da desteğe gereksinim duyan öğrencilerinizin, öğrenme ve gelişimlerini izlemek amacıyla yapacağınız değerlendirme uygulamalarında size yol gösterici olması amacıyla hazırladık. Değerlendirmeler sırasında ihtiyacınız olacak bilgileri çok sayıda örnekle de destekleyerek mümkün olduğunca kapsamlı bir şekilde sizlere sunmaya çalıştık. Uygulamalarınıza kolaylık sağlamak için bilgileri içeriğine uygun şekilde bölerek, aşağıda sunduğumuz başlıklarla toplam altı fasikülden sunduk.

Fasikül 1. Engeli Olan Öğrencilerin Kapsayıcı Eğitim Ortamlarında Eğitimi

Fasikül 2. Değerlendirme Türleri ve Ölçme Araçları

Fasikül 3. Sınıf İçi Değerlendirme Çerçevesi

Fasikül 4. Değerlendirme Uyarlamaları ve İçerik Değişiklikleri

Fasikül 5. Tanımaya Yönelik Değerlendirmede Örnek Uygulamalar

Fasikül 6. İzlemeye Yönelik Değerlendirmede Örnek Uygulamalar

Setin ilk fasikülü olan bu kitapta, engeli olan ya da desteğe gereksinim duyan çocukların kimler olduğu ve sınıf içinde gözlemleyebileceğiniz öğrenme özellikleri hakkında kısa bilgiler paylaştık. Fasikülün devamında ise bu kitabı oluştururken temel aldığımız kapsayıcı eğitimin ne olduğundan ve kapsayıcı eğitim çerçevesinde engeli olan öğrencilere yönelik ne tür hizmetler sunulduğundan kısaca bahsettik. Bu fasikül ile sizlerin engeli olan ya da gelişimsel nedenlere bağlı olarak desteğe gereksinim duyan öğrencilere yönelik uygulamalar konusunda var olan bilgilerinizi destekleyerek, sınıf içi değerlendirme uygulamalarınızda bir temel oluşturmayı hedefledik.

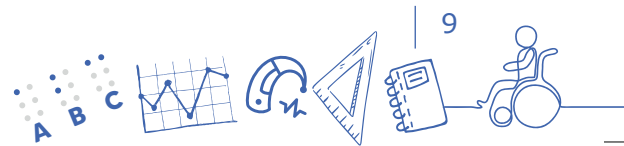
Bu içerikle oluşturduğumuz fasikülü sizler de lütfen dikkatle okuyunuz ve sunulan bilgileri kendi deneyimlerinizle ilişkilendirerek yorumlayınız. Tüm süreç boyunca da uygulamalarınıza yön vermek ve süreci etkili bir şekilde sürdürmek amacıyla bu ve diğer fasiküllerde sunulan bilgilerden yararlanmaya devam ediniz.

Uygulamalarınızda kolaylık ve başarı dileklerimizle...



ŞEKİLLER

ŞEKİL 1.1. YERLEŞTİRME SÜRECİ, AŞAMALARI, İŞLEMLERİ VE İŞLEMLERDEN SORUMLU KİŞİ VE KURUMLARI.....	28
---	----



BÖLÜM 1

ENGELİ OLAN ÖĞRENCİLERİN KAPSAYICI EĞİTİM ORTAMLARINDA EĞİTİMİ

Bu fasikülde, gerek dünyada gerek ülkemizde giderek daha yüksek oranlarda genel eğitim ortamlarında yer alan engeli olan öğrencilerin eğitimleri ile ilgili bazı temel bilgiler sunulmaktadır.

Engeli Olan Öğrenciler Kimlerdir?

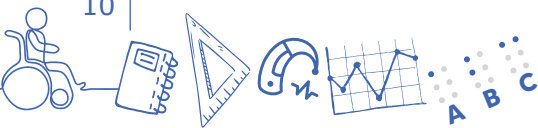
Engeli olan öğrenci ya da MEB'in yayımladığı 2018 tarihli Özel Eğitim Hizmetleri Yönetmeliği'nde geçen şekliyle *özel eğitim ihtiyacı olan öğrenci*, bireysel ve gelişim özellikleri ile eğitim yeterlikleri açısından akranlarından anlamlı düzeyde farklılık gösteren öğrencidir. Bu tanımda, eğitim yeterlikleri ifadesi dikkat çekicidir. Buna göre, bir öğrenci bireysel gelişimi açısından akranlarından farklı olsa da eğitim yeterliği açısından anlamlı fark yoksa engelli olarak kabul edilmemektedir.

UNICEF ise konuyu geniş bir pencereden ele almaktadır. UNICEF'e göre engeli olan öğrenciler; insan hak ve özgürlüklerinin kullanımı, gereksinim duyulan hizmetlere erişim ve toplumsal yaşama katılım gereksinimlerinin çevresel koşullar veya toplumsal tutumlar nedeniyle sınırlandığı öğrencilerdir. Bunlar tanılanmış herhangi bir engeli bulunmayan öğrenciler olabileceği gibi bir veya birden fazla engeli bulunan öğrenciler de olabilir. UNICEF'in söylediklerini daha açık bir şekilde ifade edersek *eşitlik, erişilebilirlik ve toplumsal yaşama katılım hakkının sınırlandığı her öğrenci engeli olan öğrencidir*. Burada eşitlik, erişilebilirlik ve katılımın sınırlanması kadar bu sınırlamayı kimin yaptığı da önemlidir. Bu sınırlama çevresel koşullar ve toplumsal tutumlardan gelmektedir. Yani esasen engelli olan öğrenci değil, onu engelleyen toplumdur.

Bir toplumsal kurum olarak eğitim ortamlarında, çeşitli nedenlerle engeli olan (ve buna bağlı özel eğitim ihtiyacı olan) öğrenci bulunabilir. Ayrıca, çeşitli dilsel ve kültürel farklılıklar yaşayan, olumsuz çevresel koşullardan gelen ve "tanı almamış olmasına rağmen" öğrenmede güçlük yaşayan öğrenciler de bulunabilir. Tüm bu öğrenciler, akademik ve gelişimsel olarak akranlarından farklılık gösteren; eşitlik, erişilebilirlik ve toplumsal yaşama katılım açısından dezavantajlı durumda olan öğrencilerdir. Bu kapsamda, amacımız gereği bu kılavuz kitapta; (1) engeli olan öğrenciler ve (2) tanı almamış ancak desteğe gereksinim duyan öğrenciler hedef kitle olarak belirlenmiştir.

Kapsayıcı Eğitim Ortamlarındaki Engeli Olan Öğrenciler

Daha önce de belirtildiği gibi ülkemizde, kapsayıcı eğitim ortamlarında eğitim alan engeli olan öğrenci sayısı her geçen yıl artmaktadır. Bu artış genel öğrenci artışından daha fazladır. 2019- 2020 eğitim-öğretim yılı istatistiklerine göre 318.300 engeli olan öğrenci kapsayıcı eğitim ortamlarında eğitim almıştır. MEB'e göre eğitim yeterlikleri açısından, akranlarından anlamlı düzeyde farklılık gösteren öğrencilerin özel eğitime ihtiyacı vardır. Bu öğrenciler; yaşlarına sağlanan eğitim imkânlarından yararlanamayan, eğitim süreçlerine katılım gösteremeyen, eğitimsel performansı olumsuz etkilenen, beklenen ilerlemeyi sağlayamayan, özel düzenleme ve desteğe ihtiyaç duyan öğrencilerdir. Ülkemiz eğitim sisteminde, özel eğitime ihtiyacı olan öğrenciler çoğunlukla engeli olan öğrencilerden oluşmaktadır. İzleyen kısımda önce engel grupları, öğrenme özelliklerine vurgu yapılarak kısaca tanıtılmıştır. Ardından tanı almamış ama sergilediği bazı özelliklerle desteğe gerek-



sinimi olduğundan şüphelenilen öğrenciler hakkında ipucu niteliğinde bilgiler verilmiştir. Ele alınan engel grupları aşağıdaki gibidir:

- Zihinsel engeli olan öğrenciler
- Otizm spektrum bozukluğu olan öğrenciler
- İşitme engeli olan öğrenciler
- Görme engeli olan öğrenciler
- Öğrenme güçlüğü olan öğrenciler
- Duygu ve davranış bozukluğu olan öğrenciler
- Dil ve konuşma bozukluğu olan öğrenciler
- Bedensel engeli olan öğrenciler
- Süreçen hastalığı olan öğrenciler
- Birden fazla engeli (çoklu engeli) olan öğrenciler

Zihinsel Engeli Olan Öğrenciler

Tanım: Zihinsel engel, zihinsel işlevlerde ve uyumsal davranışlarda anlamlı sınırlılıklarla kendini gösteren bir engeldir. Zihinsel işlevler; problem çözme, muhakeme yapma, karar verme gibi davranışları içermektedir. Uyumsal beceriler ise iletişim, öz bakım becerileri, sosyal etkileşim, sosyal uyum, kendini yönetme, güvenlik, işlevsel akademik beceriler, boş zaman aktivitelerini gerçekleştirme ve iş hayatına katılma olarak sıralanmaktadır. Zihinsel engelden söz edebilmek için zihinsel işlev ve uyumsal becerilerdeki sınırlılıkların 18 yaşından önce ortaya çıkması gerekmektedir.

Farklı Adlandırmalar: Günümüzde yaygın olarak zihin engeli, zihinsel yetersizlik veya zihinsel gelişim yetersizliği kullanılmaktadır. Buna karşın zihinsel engel ile aynı anlama gelen mental retardasyon (MR), zekâ geriliği, zihinsel yetersizlik, zihinsel özür ve zihinsel normaltı gibi kullanımlara da rastlayabiliriz.

Türler/Dereceler: Kapsamlı bir zihinsel engel tanımlaması için öğrencinin zihinsel işlevsellik ve uyumsal beceri düzeylerinin bilinmesi gerekmektedir. Fakat zihinsel yetersizliğin düzeyi genellikle zekâ testlerinden alınan puanlara göre sınıflandırılmaktadır. Öğrencilerin zekâ testlerinde sergiledikleri performansları, Zekâ Bölümü (ZB) puanı olarak ifade edilir. ZB puanına göre zihinsel engelin hafif (50/55-70 ZB), orta (35/50-55 ZB), ağır (25/35-40 ZB) ve çok ağır (20 ZB ve altı) olmak üzere dört düzeyi bulunmaktadır.

Görülme Sıklığı ve Nedenler: Zihin engelinin genel toplumda görülme oranı %1 ile %3 arasında değişmektedir. Zihinsel engele neden olan faktörleri üç grupta toplamak mümkündür. Bunlar; doğum öncesi, doğum sırası ve doğum sonrası nedenlerdir. Doğum öncesi nedenler metabolizma bozuklukları (fenilketonüri, hipotiroid vb.), beyin gelişimi ile ilgili bozukluklar (hidrosefali, mikrosefali vb.) ve kromozomal bozukluklardır (Down sendromu, Fragile X sendromu vb.) Ayrıca annenin gebelik sırasında yaşadığı travmalar, enfeksiyonlar, kullandığı ilaçlar veya zararlı maddeler (alkol, uyuşturucu vb.) de zihin engeline neden olabilir.

Doğum sırasındaki kafa travmaları, göbük kordonu ile ilgili problemler ve uzun süren doğumlar, bebekte oksijen yetmezliğine neden olarak zihin engeline yol açabilmektedir. Son olarak, bebeklik ve çocukluk döneminde ortaya çıkabilecek enfeksiyonlar (menenjit vb.), kafa travmaları, toksik maddelere maruz kalınması gibi nedenler de zihinsel engele yol açabilir.

Eğitim Ortamlarında Gözlenebilecek Özellik ve Davranışlar: Zihin engeli olan öğrencilerin özellikleri veya sergiledikleri davranışlar zekâ düzeylerine, uyumsal ve iletişim becerilerinde yaşadıkları sınırlılıklara göre çeşitlilik gösterebilir. Zihin engeli olan öğrencilerin zihinsel işlevler ve uyumsal becerilerdeki sınırlılıklarının eğitim ortamlarındaki yansımaları aşağıdaki biçimlerde görülebilir:

- Sunulan yönergeleri anlamada ve yönergeye uymada zorluk yaşayabilirler. Bu durum sık tekrarlandığında öğrenme motivasyonunun düşük olmasına neden olabilir.
- Dikkatlerini bir konu, etkinlik veya materyal üzerinde yoğunlaştırmaları zor olabilir. Dolayısıyla gerçekleştirilen etkinlikleri tamamlamada güçlük yaşayabilirler.
- Bellek (hafıza) problemleri yaşayabilirler. Yapmaları gereken işler birden fazla adımdan oluşuyor ise her adımı sırasıyla hatırlama ve gerçekleştirmede problem yaşayabilirler.
- Öğrendikleri bir bilgi, beceri ve davranışı farklı ortamlara genellemelerinde sorunlar görülebilir. Etkinliklerde öğrendikleri bir beceriyi farklı bir etkinlikte tekrar etmede sorun yaşayabilirler.
- Normal gelişen akranları gibi sosyal becerileri kendiliğinden öğrenmede sorun yaşayabilirler.
- Soyut ve mecazi kavramları anlamada zorluk yaşayabilirler. Dil gelişimleri sınırlı olabilir. Özellikle ağır derecede zihin yetersizliği olan öğrencilerin sözel dil gelişimi hiç olmayabilir.
- Uyum becerilerinde sınırlılık gözlenebilir.

Otizm Spektrum Bozukluğu Olan Öğrenciler

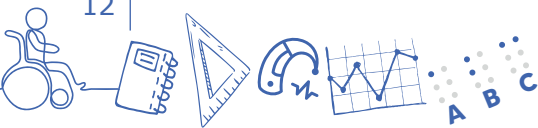
Tanım: Otizm Spektrum Bozukluğu (OSB), sosyal iletişim ve etkileşimde eksiklikler, yineleyici davranış örüntüleri ve sınırlı ilgi ve etkinliklerle kendini gösteren nöro-gelişimsel bir bozukluktur. OSB, öğrencilerin düşünme, hissetme, dil gelişimi ve başkalarıyla olan iletişimini olumsuz etkiler. OSB, genellikle gelişimin erken dönemlerinde tanılanmaktadır.

Farklı Adlandırmalar: Günümüzde yaygın olarak Otizm Spektrum Bozukluğu ve otizm kavramları kullanılmaktadır. Bunların yanı sıra sınıflama sisteminin önceki versiyonuna dayanan ve OSB ile eş anlamlı kullanılan yaygın gelişimsel bozukluk kavramına da rastlanılmaktadır. Otistik bozukluk, Asperger sendromu, Dezintegratif bozukluk (Heller sendromu), Rett sendromu ve Atipik otizm ise yaygın gelişimsel bozukluklar şemsiyesi altında yer almaktadır.

Türler/Dereceler: Günümüzde OSB olan öğrenciler destek gereksinimlerine göre destek gerektiren (Düzye 1), önemli ölçüde destek gerektiren (Düzye 2) ve çok önemli ölçüde destek gerektiren (Düzye 3) gibi üç düzeyde sınıflanmaktadır. İhtiyaç duydukları destek türü ise büyük ölçüde eğitsel ve psiko-sosyal destek olmaktadır.

Görülme Sıklığı ve Nedenleri: OSB görülme sıklığı gittikçe artan bir hastalıktır. Dünya genelinde 68 öğrencinin 1'inde, hatta en yeni araştırmalara göre 56 öğrencinin 1'inde OSB görüldüğü belirtilmektedir. Bunun yanı sıra OSB erkek öğrencilerde, kız öğrencilere oranla daha fazla görülmektedir. OSB'ye neyin neden olduğu henüz bilinmemektedir. Şu an için bilinen, OSB'nin nöro-gelişimsel, yani beynin yapı ve işleyişinde sorunlar içeren bir gelişimsel bozukluk olduğudur.

Eğitim Ortamlarında Gözlenebilecek Özellik ve Davranışlar: OSB olan öğrencilerin özellikleri veya davranışları OSB'den etkilenme derecesine göre değişiklik göstermektedir. Bu anlamda, her OSB olan öğrenci birbirinden farklı bir tablo sergileyebilmektedir. Yine de OSB olan öğrencilerin bazı ortak özellikleri ve sergiledikleri ortak davranışlar bulunmaktadır. Aşağıda sınıf ortamında gözlemleyebileceğimiz bazı davranış ve özelliklere yer verilmiştir.



- Göz kontağı hiç kurmayabilir veya göz kontağı kurmada sınırlılık yaşayabilirler.
- Etkinliklere katılmak istemeyebilir veya teneffüs gibi serbest zamanlarda yalnız kalmak isteyebilirler.
- Yineleyici davranışları olabilir. Örneğin, olduğu yerde ileri geri sallanabilir, yineleyici biçimde omuz silkebilir, kendi etrafında dönebilir veya el çırpabilirler.
- Sınırlı ilgileri olabilir. Örneğin, dönen nesnelere ve arabalara takıntılı bir ilgi gösterebilirler.
- Rutinlerine aşırı bağlılık gösterebilirler. Örneğin, hep aynı sandalyede oturmak, aynı türden ödev yapmak, aynı arkadaşıyla çalışmak isteyebilirler.
- Işıklı ve sesli uyarılara karşı akranlarına göre daha duyarlı olabilirler.
- Akranları, öğretmenleri veya başka kişilerle iletişim kurmak istemeyebilir, kurulan iletişimi sürdürmeyebilirler.
- Kendi istedikleri konuların dışında konuşmak istemeyebilir veya sürekli kendi istediği konuların konuşulmasını diretebilirler.
- Kendisine söylenenleri yankı biçiminde tekrar edebilir, anlamsız sesler çıkartabilirler. Kendilerinden üçüncü şahıs gibi bahsedebilirler. Örneğin, adı Ali olan bir öğrenci "Ali oynamıyor, Ali oynamıyor." diyebilirler.
- Kendisiyle ilgilenildiğinde kayıtsız kalabilirler. Övme, sevgi gösterme gibi davranışları karşılıksız bırakabilir, üzülen veya sevinen kişi karşısında tepkisiz kalabilirler.
- Öfke nöbetleri geçirebilir, davranış problemleri sergileyebilirler.

İşitme Engeli Olan Öğrenciler

Tanım: İşitme kaybı, işitme duyarlılığının kısmen veya tamamen ortadan kalkması veya kaybedilmesidir. İşitme kaybı konuşmayı edinmede, dili kullanmada ve iletişimde ciddi güçlükler yol açmaktadır. İşitme engeli olan öğrenci ise işitme kaybının oluşturduğu sorunlardan dolayı özel eğitime ve destek eğitime ihtiyaç duyan öğrencidir. İşitme engeli olan öğrenciler tüm dünyada ya sözel dille ya işaret diliyle ya da bunların ikisiyle birlikte iletişim kurmaktadır. Ülkemizde işitme engelli öğrencilerin önemli bir kısmı işitme cihazı veya koklear implant kullanmaktadır. Biyonic kulak olarak da bilinen koklear implant, ameliyatla iç kulağa yerleştirilen gelişmiş bir işitme teknolojisidir. Yine destekleyici olarak FM sistemlerden yararlanabilmektedirler.

Farklı adlandırmalar: İşitme yetersizliği, işitme güçlüğü, işitme kaybı, işitmezlik ve sağırılık gibi kavramlar işitme engeli yerine kullanılabilen diğer kavramlardır.

Türler/Dereceler: İşitme kaybının çeşitli türleri olmasına rağmen eğitim açısından baktığımızda işitme kaybının derecesinin türlerinden daha önemli olduğunu söyleyebiliriz. Kabul gören sınıflama yaklaşımlarından birine göre işitme kaybının hafif (20-40 desibel), orta (41-70 desibel), ileri (71-95 desibel) ve çok ileri (96 desibel ve üzeri) derecede işitme kaybı gibi dört derecesi vardır. İşitme kaybının oluş zamanı da eğitim açısından çok önemlidir. İşitme kaybı doğuştan veya sonradan olabilmektedir. Bunun yanı sıra öğrencinin işitme teknolojisi kullanıp kullanmadığı, eğitim sürecini etkileyen diğer bir önemli faktördür. Tüm bunlar, özellikle dil gelişimi açısından önemli farklılıklara yol açabilmektedir.

İşitme kaybı ve işitme engeli birbirinden farklı kavramlardır. Kayıp, işitme sisteminde meydana gelen bozulmayı, engel ise bu sorundan kaynaklanan iletişim ve erişim zorluklarını ifade etmektedir.

Görülme Sıklığı ve Nedenleri: Her 1000 canlının 26'sında doğumdan sonra işitme kaybı olduğu bildirilmektedir. İşitme kaybına yol açan faktörleri doğum öncesi, doğum sırası ve doğum sonrası nedenler gibi üç grupta toplamak mümkündür. Doğum öncesi nedenler arasında sendromlar ve genetik faktörler bulunmaktadır. Gebelikte ve doğumda yaşanan travmalar, enfeksiyonlar ve toksik ilaçlara maruz kalma, işitme kaybına yol açabilir. Doğum sonrasında meydana gelen orta kulak iltihabı, menenjit, kabakulak, kızamık, zatürre gibi enfeksiyonlar ve bazı ilaçların kullanımı da işitme kaybı açısından risk oluşturmaktadır.

Eğitim Ortamlarında Gözlenebilen Davranışlar ve Özellikler: İşitme engeli olan öğrenciler işitme sistemindeki kayıp derecesine, işitme yetersizliğinin türüne, işitme teknolojisini kullanmaya (cihazlandırma) başlama zamanına ve kullandığı teknolojinin türüne (işitme cihazı veya koklear implant) göre farklı düzeylerde performans sergilemektedir. Fakat işitme engelinin öğrenciler üzerinde aşağıda verilen bazı ortak yansımalarından söz etmek mümkündür. Öğrencilerin sosyal ve duygusal gelişimlerinde sınırlılıklar gözlenebilmektedir. Arkadaş edinmede güçlük yaşamada ve etkinliklere katılmada sınırlılıklar ortaya çıkabilmektedir.

- İşitme engeli olan öğrencilerin zekâ düzeyleri akranlarına benzerdir. Fakat düşünme biçimleri farklı olabilir. Somut düşünme eğiliminde olabilirler. Atasözü, deyim, mecaz öğrenmeleri gecikebilir.
- Öğrenme için gerçek materyallere ve yaşantılara, akranlarına oranla daha fazla ihtiyaç duyabilirler.
- Dile bağlı akademik becerilerde gecikme gözlenebilir.
- Konuşan kişinin kullandığı jest, mimik ve dudak hareketlerinden daha fazla yararlanmaya gereksinim duyabilirler.

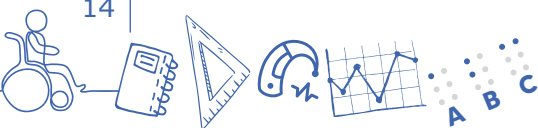
Görme Engeli Olan Öğrenciler

Tanım: Görme kaybı, görme duyarlılığının/gücünün kısmen veya tamamen ortadan kalkması, kaybedilmesi durumudur. Görme engeli olan öğrenci ise, görme kaybının yol açtığı sorunlardan dolayı özel eğitime ve destek eğitime ihtiyaç duyan öğrencidir.

Farklı Adlandırmalar: Yaygın olarak görme engeli kavramı kullanılmaktadır. Fakat görme yetersizliği, görme kaybı, az görme, körlük gibi kavramlara da rastlamamız mümkündür.

Türler/Dereceler: Görme engeli tıbbi ve eğitsel açıdan iki farklı şekilde ele alınmaktadır. Tıbbi körlük, tek göz veya her iki gözde oluşan problem nedeniyle ışığı dahi görememek anlamına gelmektedir. Görme keskinliği 20/200 veya daha az ve görme alanı 20 dereceden az olan kişiler yasal olarak kör; 20/70 ile 20/200 arasında olanlar ise yasal olarak az gören olarak sınıflandırılmaktadırlar.

Eğitsel açıdan ise görme engeli olan bireyler (1) kör/dokunsal ve (2) az gören olmak üzere iki gruba ayrılmaktadırlar. Kör/dokunsal bireyler, eğitimde dokunsal ve işitsel materyallere (kabartma alfabe, sesli kitap vb.) ihtiyaç duymaktadırlar. Görme duyusu eğitim amacıyla kullanılamaz. Az gören bireyler ise görme duyusunu öğrenme amacıyla kullanabilen, görsel işlevde bulunmak için optik ve optik olmayan araçlardan yararlanan ve çevresel uyarlamalara ihtiyaç duyan bireylerdir. Aydınlatma, büyük puntolu yazı, şekil-zeminlerde zıt renklerin kullanılması gibi materyal ve çevre düzenlemelerinin yapılması, öğrencilerin görme potansiyellerini daha üst düzeyde kullanmasını sağlamaktadır.



Görülme Sıklığı ve Nedenleri: Görme engelinin öğrencilerde görülme oranı yaklaşık binde birdir. Görme engeli gözün yapısında ve işlevlerinde ortaya çıkan problemler sonucunda veya gözde oluşan hastalık ve hasarlar sonucunda oluşabilmektedir. Erken doğum, gelişimsel bozukluklar, genetik sendromlar, hastalıklar ve travmalar görme engelini yol açan etmenlerdendir.

Eğitim Ortamlarında Gözlenebilecek Özellik ve Davranışlar: Görme engeli olan öğrenciler, görme kaybının derecesi ve oluş zamanı gibi faktörlere bağlı olarak farklılık gösterebilmektedirler. Fakat görme duyusunda meydana gelen sorunların öğrencilerdeki yansımaları şu şekilde örneklendirilebilir:

- Baş kontrolü ve gözlerinin önünde duran nesnelere takip etmede güçlük yaşayabilirler.
- Görme duyusunun azlığı sebebiyle hareket gerektiren etkinliklerde daha yavaş ve temkinli hareket edebilirler.
- Kavram gelişiminde sınırlılıklar yaşayabilirler. Kavramları öğrenmek için işitsel ve dokunsal materyallere ihtiyaç duyulabilirler.
- Göz kontağı kurma, jest/mimik kullanma, ortak ilgi geliştirme gibi iletişim becerilerinde sınırlılıklar gözlenebilir. İletişim başlatma ve sürdürmede sorun yaşayabilirler.
- Vücut dilini uygun şekilde kullanamama (konuşan kişiye doğru dönme, gülümseme gibi) ve ses tonunu ayarlayamama gibi sınırlılıklar yaşayabilirler.
- Öğrenme sürecinde; büyüteç, büyük puntolu yazı, aydınlatma gibi uyarlamalara gereksinim duyarlar.
- Sallanma, parmak sallama, başını çevirme ve gözlerini döndürme gibi körlük tikleri görülebilir.

Öğrenme Güçlüğü Olan Öğrenciler

Tanım: Öğrenme güçlüğü; zihinsel ya da duyuşal bir yetersizlik söz konusu olmadığı hâlde dinleme, konuşma, okuma-yazma, akıl yürütme ve matematiksel becerilerde güçlük ile kendini gösteren çok yönlü bir sorundur. Öğrenme güçlüğü olan öğrenciler dikkat, görsel/işitsel algı ve bellek gibi temel süreçlerde yaşadıkları problemler nedeniyle önce sözel dili öğrenmede ve kullanmada; okula başladıklarında ise yazılı dili öğrenmede ve kullanmada (okuma-yazma, anlama ve matematik) güçlük yaşayabilmektedirler. Öğrenme güçlüğünden bahsedebilmek için şu dört ölçütün karşılanması gerekmektedir:

1. Öğrencinin normal veya normalin üstünde zekâ seviyesine sahip olması
2. Öğrenmedeki güçlüğü bilinen bir nörolojik veya psikiyatrik nedene bağlı olmaması
3. Öğrenmedeki güçlüğü işitme ve görme kaybı gibi duyuşal bir yoksunlukla açıklanamıyor olması
4. Öğrenciye içinde bulunduğu yaşa kadar yaşatlarına sunulan eğitimin sağlanmış olması

Öğrencinin, öğrenmede yaşadığı güçlük, yukarıdaki etmenlerden herhangi birine dayanıyorsa öğrenme güçlüğü tanısı konulmamaktadır. Örneğin, hafif düzeyde zihinsel engeli olan bir öğrenci öğrenmede sorun yaşasa bile tanı olarak öğrenme güçlüğüne sahip denilemez. Yine geçirdiği trafik kazası sonucu beyinde ve sinir sisteminde hasar oluşan bir öğrenci, bundan ötürü öğrenmede sorun yaşıyorsa bu da öğrenme güçlüğü olarak adlandırılmaz.

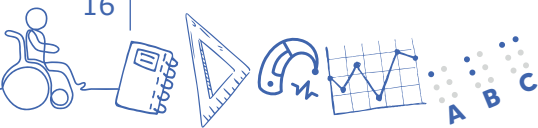
Farklı Adlandırmalar: Günümüzde yaygın olarak öğrenme güçlüğü kavramı kullanılmaktadır. Ancak aynı anlama gelecek özgül öğrenme güçlüğü, özgül öğrenme bozukluğu, özel öğrenme güçlüğü ve disleksi gibi farklı kavramlarla da karşılaşılabilmektedir. Disleksi, gerçekte öğrenme güçlüğü'nün bir alt türü olan okuma güçlüğü'nü ifade eden bir kavram olsa da bazen öğrenme güçlüğü yerine kullanıldığına da rastlamak mümkündür.

Türler/Dereceler: Öğrenme güçlüğü yaygın olarak okuma güçlüğü, yazma güçlüğü ve matematik güçlüğü olmak üzere üç biçimde görülmektedir. **Okuma güçlüğü**, en yaygın görülen durumdur ve disleksi olarak da bilinmektedir. Okuma güçlüğü olan öğrenciler okumayı öğrenmede, akıcı okumada ve okuduğunu anlamada sorun yaşarlar. Okurken çok sayıda harf/hece atlama, ekleme, değiştirme gibi hatalar yapabilirler. Akıcı okumada zorlanabilir ve okuduklarını anlamada tüm yaşamları boyunca güçlük yaşayabilirler. Okuduklarını anlamamaları onların genel akademik başarılarını ve öğrenmelerini de olumsuz etkilemektedir. **Yazma güçlüğünde (disgrafi)** heceleme hataları, dil bilgisi ve noktalama işaretlerinin doğru kullanılmaması ya da çok kötü el yazısı ve yaratıcı yazma yapılamaması vb. özellikler görülebilir. **Matematik öğrenme güçlüğü (diskalkuli)** ise nesnelere sayma, sayısal sembolleri tanıma, ayırt etme, aritmetik işlemleri yapma ve geometri gibi temel matematik becerilerinin öğrenilmesinde yaşanan güçlükler olarak kendini gösterir.

Görülme Sıklığı ve Nedenleri: Öğrencilerin %10-20'sinde çeşitli türlerde öğrenme güçlüğü görülmektedir. Bununla birlikte erkek öğrencilerde kız öğrencilere oranla 2 kat fazla öğrenme güçlüğü görüldüğü bilinmektedir. Öğrenme güçlüğü'nün nedenleri günümüzde tam olarak bilinmemektedir. Görsel ve işitsel algı bozukluklarının, dikkat, bellek ve bilgi işleme sürecindeki sorunların öğrenme güçlüğüne neden olabileceği düşünülmektedir.

Eğitim Ortamlarında Gözlenebilecek Özellikler ve Davranışlar: Öğrenme güçlüğü bir veya birden fazla alanda ortaya çıkabilir. Bu nedenle, eğitim ortamlarında öğrenme güçlüğü'nün öğrenciler üzerindeki etkisi farklı etkinlik ve durumlarda gözlenebilir. Öğrenme güçlüğü olan öğrencilerde aşağıdakiler görülmektedir:

- Şekil, renk ve büyüklükleri farklı olan nesnelere ayırt etmede, sınıflamada veya sıraya dizmede sorun yaşayabilirler.
- Yer-yön, zaman kavramlarını anlamada ve kullanmada sınırlılık gösterebilirler.
- Yerinde belirli bir süreden fazla oturamama, bekleyememe, sıraya girememe gibi aşırı hareketlilik gösteren davranışlar sergileyebilirler.
- Bir hareketi, şekli kopyalamada ve cümle ya da sözcüğü tekrar etmede sorun yaşayabilirler.
- Etkinlik görevlerini hatırlamada zorluk yaşayabilirler.
- Akranları ile iletişim başlatma ve sürdürmede sorun yaşayabilirler.
- Oyun, spor etkinlikleri veya diğer grup etkinliklerinde uygun olmayan duygusal tepkiler verebilirler. Aşırı ağlama veya aşırı sevinme gözlenebilir.
- İsteklerini rahatça ifade etmede zorluk yaşayabilirler. Bir fikir, konu ya da söz üzerinde takılıp kalabilirler.
- Gözleri kapalıyken ellerine verilen nesneyi tanımayabilir, yön ve zaman kavramlarını öğrenmekte zorlanabilirler.
- Sayıları ya da harfleri karıştırabilirler. Örneğin, 6'yı 9, b'yi d olarak yazabilirler.
- Sözcükleri/heceleri ters yazabilirler. Örneğin, bavul yerine davul yazabilirler.
- Heceler, dil bilgisi ve noktalama işaretlerinin doğru kullanılmaması ya da çok kötü el yazısı özellikleri gözlenebilir.
- Okumayı öğrenmede, akıcı okumada ve okuduğunu anlamada sorun yaşayabilirler. Okurken çok sayıda harf/hece atlama, ekleme, değiştirme gibi okuma hatası yapabilirler.
- Nesnelere sayma, sayısal sembolleri tanıma, ayırt etme, aritmetik işlemleri yapma ve geometri gibi temel matematik becerilerinin öğrenilmesinde önemli güçlükler gözlenebilir.



Dikkat! Bu davranışları sergileyen her öğrencinin öğrenme güçlüğü yaşadığı düşünülmemelidir. Bazen öğrenciler çeşitli çevresel nedenlere bağlı olarak benzer güçlükleri gösterebilirler. Öğrencinin bu durumda desteklenmesi ve gelişiminin izlenmesi son derece önemlidir.

Duygu ve Davranış Bozukluğu Olan Öğrenciler

Tanım: Duygu ve davranış bozukluklarının (DDB) üzerinde anlaşılmış bir tanımı olmamasına rağmen öğrencilerin okul programlarında akademik, sosyal veya kişisel performanslarını olumsuz yönde etkileyen duygusal ya da davranışsal sorunları kapsadığını söylemek mümkündür. DDB olan öğrenciler yaşlarına, sosyal ve kültürel normlara uygun olmayan duygusal tepkiler ve davranışlar gösterebilirler. Bu nedenle de özel eğitim ve destek hizmetlere ihtiyaç duyabilmektedirler. DDB olan öğrenciler çevrelerinde uyumsuz öğrenciler olarak bilinmektedirler.

Farklı Adlandırmalar: Günümüzde yaygın olarak duygu ve davranış bozuklukları kullanılsa da duygu-davranış sorunları, uyum güçlüğü, çocukluk psikopatolojisi ve çocukluk çağı ruhsal sorunları da karşılaşılabileceğimiz diğer kavramlardır.

Türler/Dereceler: Duygusal ve davranışsal sorunlar kendi içerisinde alt sorunları barındıran şemsiye bir kavramdır. Bu sorunlar **içe yönelim sorunları**, dışa yönelim sorunları ve görece az rastlanan ama ciddi seyreden sorunlar olarak üç ayrı grupta ele alınmaktadır. İçe yönelim sorunları, kaygı (ayrılık kaygısı, genel kaygı gibi), korku, depresyon, çekingenlik, öz güven eksikliği, yalnız hissetme gibi sorunları kapsamaktadır. **Dışa yönelim sorunları** ise sözel ve fiziksel saldırganlık, öfke, dürtüsellik, karşı gelme, karşı olma gibi sorun ve davranışları içermektedir. Bunların yanında görece az rastlanan ama şiddetli seyreden sorunlara ise erken dönemde başlayan şizofreni, obsesif kompulsif bozukluk, travma sonrası stres bozukluğu örnek verilebilir. Bu grupta bozuklukların doğasına bağlı olarak içe ya da dışa yönelen davranışlar da gözlenebilir.

Görülme Sıklığı ve Nedenleri: DDB, öğrencilerin %5-20'sinde görüldüğü düşünülmektedir. Ek olarak, öğrenme güçlüğü, dikkat eksikliği ve hiperaktivite bozukluğu gibi sorunlarla da bir arada görülme olasılığı yüksektir. DDB çeşitli faktörlerden kaynaklanabilmektedir. Kalıtsal faktörler, aile içi şiddet ve çatışmalar gibi çevresel faktörler ve aşırı içe dönüklük veya dışa dönüklük gibi kişilik özellikleri DDB'nin nedenleri arasında sayılabilmektedir.

Sınıf Ortamında Gözlenebilecek Özellik ve Davranışlar: DDB'nin eğitim ortamlarında çeşitli biçimlerde yansımaları görülebilmektedir. DDB olan öğrencilerin özellikleri ve davranışları şu şekilde örneklendirilebilir:

- Yerinde duramama, bekleyememe, sonunu düşünmeden hareket etme gibi davranışlar sergileyebilirler.
- Öfke nöbetleri geçirebilirler.
- Sözel ve fiziksel olarak hem kendine hem de çevrelerine zarar verebilirler.
- Daha ciddi olgularda hayvanlara zarar verme, yangın çıkarma gözlenebilir.
- Başkalarının isteklerine sürekli karşı gelebilirler.
- Sorumluluk almaktan kaçınabilirler. Her türlü olumsuzluğu, başkalarına yükleme eğilimi gösterebilirler.
- Sınıf veya okul ortamında kimse ile konuşmak istemeyebilirler.
- Yersiz veya nedensiz korkulara kapılabilirler.

- Kurallara uymak istemeyebilirler.
- Aşırı utangaçlık veya aşırı ataklık sergileyebilirler.
- Öğretmen ve akran ilişkilerinde memnuniyetsizlik gösterebilirler.
- Derse katılım ve öğrenme motivasyonları düşük olabilir.
- Risk alma ve kurallara uymama davranışları sergileyebilirler.

Dikkat Eksikliği ve Hiperaktivite Bozukluğu Olan Öğrenciler

Tanım: Dikkat eksikliği ve hiperaktivite bozukluğu (DEHB) çoğunlukla yaşamın ilk yıllarında ortaya çıkan, bireyin akademik ve sosyal becerilerinde soruna yol açan, sıklıkla başka bozuklukların eşlik ettiği nöro-gelişimsel bir bozukluktur. Daha çok hiperaktivite adıyla bilinen DEHB, ailelerin ve öğretmenlerin en fazla yakındıkları bozukluklardan biridir. Diğer taraftan hareketli olma, öğrencilerin olağan gelişim özelliklerinden biridir. Öğrenciler zaman zaman dikkat sorunları yaşayabilir ve dürtülerini kontrol etmekte zorlanabilirler. Tüm bunlar öğrencinin doğal gelişiminin bir parçası olarak algılanabilir. Ancak bu özelliklerin öğrencinin gelişim düzeyine uygun görev ve beklentileri yerine getirmesine engel olması, yani öğrencinin yaşamını ciddi oranda olumsuz etkilemesi durumunda DEHB'yi düşündürmektedir. DEHB, duygu ve davranış bozuklukları ile öğrenme güçlüğü olan öğrencilerde de yaygın bir biçimde görülmektedir.

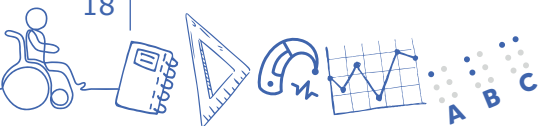
Farklı Adlandırmalar: Günümüzde yaygın olarak DEHB kavramı kullanılmaktadır. Kullanılan diğer kavramlar ise hiperaktivite, dikkat eksikliği ve dikkat bozukluğudur.

Türler/Dereceler: DEHB'nin üç temel görülme biçimi aynı zamanda alt türlerini oluşturmaktadır. Bunlar; sadece dikkat eksikliğinin olduğu tür, sadece aşırı hareketlilik-dürtüsellüğün olduğu tür ve bunların her ikisinin bir arada görüldüğü bileşik türdür. Ayrıca sınıflama sisteminin yeni versiyonuna göre DEHB'nin hafif, orta ve ağır olmak üzere üç düzeyi vardır.

Görülme Sıklığı ve Nedenleri: DEHB'nin öğrencilerde görülme sıklığı yaklaşık %5'tir. DEHB'nin erkek öğrencilerde kız öğrencilerden 3-5 kat fazla görüldüğü belirtilmektedir. DEHB'ye neden olan faktörler genetik-biyolojik ve psikososyal-çevresel faktörler olmak üzere iki grup altında toplanmaktadır. Genetik ve biyolojik faktörler, genetiğe bağlı olarak beynin işleyişindeki sorunlarla ilgilidir. Psikososyal ve çevresel faktörler arasında ise olumsuz anne-baba tutumları, aile işlevselliğindeki sorunlar, öğrencinin kişilik özellikleri, besin zehirlenmeleri, hatalı beslenme alışkanlıkları ve doğum öncesi yaşanan olumsuz olayların bulunduğu düşünülmektedir.

Eğitim Ortamlarında Gözlenebilecek Özellik ve Davranışlar: DEHB olan öğrencilerin sınıf ortamında sergileyebileceği davranışlardan bazıları aşağıdaki gibidir:

- Yerinde oturamayabilir, sürekli hareket etme veya hareket etme niyetinde olabilirler.
- Gereğinden fazla konuşabilir, susması gereken durumlarda konuşmak isteyebilirler.
- Sonucunu düşünmeden davranışlar sergileyebilirler.
- Sıraya girmekte ve sıra almada zorlanabilirler.
- Kurallı, sıralı oyun ve spor etkinliklerini gerçekleştirmede güçlük yaşayabilirler.
- Yaptığı işe dikkatini vermede zorluk çekebilir veya dikkati çok çabuk dağılıbilir.
- Karşısındaki konuşurken dinlemiyor gibi görünebilirler.
- Ayrıntılara odaklanma güçlüğü yaşayabilirler.



- Verilen yönergeleri takip etmede güçlük yaşayabilirler.
- Sık sık unutkanlık yaşayabilirler.
- İlgileri çok çabuk değişebilir, bir etkinliği yarım bırakıp başka yere yönelebilirler.
- Bir işi veya etkinliği planlamada başarılı olamayabilirler.
- Sık sık eşyalarını kaybedebilirler.
- Sürekli, durmadan ve görünür bir amaca hizmet etmeksizin aşırı hareketli olabilirler.

Her aşırı hareketlilik hiperaktivite değildir. Hareketliliğin bir sorun olarak görülmesi için öğrencinin hayatını ciddi biçimde olumsuz etkilemesi gerekir.

Dil ve Konuşma Bozukluğu Olan Öğrenciler

Tanım: Dil ve konuşma bozukluğu (DKB), öğrencinin akademik performansını ve okul başarısını olumsuz yönde etkileyecek alıcı ve ifade edici dildeki problemleri ile ses, akıcılık ve artikülasyon problemlerini kapsayan bir iletişim bozukluğudur. DKB, öğrencilerin iletişim becerilerini de olumsuz olarak etkilemektedir. Bu nedenle iletişim bozuklukları olarak adlandırılacak daha genel bir sınıflandırmanın içerisinde de kullanılabilmektedirler.

Farklı Adlandırmalar: Günümüzde yaygın olarak dil ve konuşma bozukluğu kavramı kullanılmaktadır. Ancak konuşma güçlüğü, dil yetersizliği, iletişim bozukluğu gibi farklı kavramlarla da karşılaşmamız mümkündür.

Türler/Dereceler: Okul çağında en yaygın olarak görülen DKB, gecikmiş dil ve konuşma bozukluğu, konuşma sesi bozukluğu ve akıcılık bozukluklarıdır. **Gecikmiş dil ve konuşma bozukluğu**, dil ve konuşma becerilerinin yaşitlarından geri olmasıdır. Bu gerilik öğrenme güçlüğüne bağlı olabilir veya başka bir nedenden kaynaklanabilir. **Konuşma sesi bozukluğunda**, öğrencinin dil becerilerinde yani, çevresinde konuşulan dili anlamasında bir sorun yoktur. Ancak konuşma seslerini üretirken hatalar yaptığı için konuşması anlaşılır değildir. Konuşma sesi bozukluğu, tek bir terim olmakla birlikte, bu bozukluğu kendi içerisinde artikülasyon (sesletim) ve fonolojik (ses bilgisi) bozukluk olarak ayırmak da mümkündür. Bununla birlikte artikülasyon bozukluğu ve fonolojik bozukluğun sınırlarını çizmek her zaman için mümkün olmayabilir. Konuşma sesi bozuklukları, konuşma seslerinin üretimi aşamasında ortaya çıkabilir. Örneğin, öğrenci “r” sesini hiçbir durumda doğru bir şekilde üretemeyecektir, “Murat” yerine “Muyat” şeklinde bir kullanımı olacaktır. Konuşma sesi bozuklukları, üretim aşamasının yanında, konuşma seslerinin Türkçe’nin fonolojik kuralları açısından uygun kullanılmamasıyla da karşımıza çıkabilir.

Örneğin, öğrenci bazı sözcüklerde “k” sesini doğru kullanırken bazı sözcüklerde hatalı üretecektir, “okul” sözcüğünde doğru kullanırken “kapı” sözcüğünde “tapı” olarak üretecektir. Başta da söylediğimiz gibi, her zaman bu iki durumu birbirinden ayırmak mümkün olmayabilir. Yine de konuşma sesleriyle ilgili hatalarda fonolojik boyutun olması öğrencilerin ileri dönemlerde okuma-yazma ile ilgili sorunlar yaşama riskini artırmaktadır. Konuşma sesi bozuklukları, işitme engeli, dudak ve damak yarığı gibi sorunların sonucunda ortaya çıkabilir. Ancak çoğu durumda bilinen herhangi bir neden olmaksızın ortaya çıktığı unutulmamalıdır. **Akıcılık bozuklukları** ise, kekemelik ve hızlı bozuk konuşma olarak karşımıza çıkmaktadır. Kekemelik, akıcılık bozuklukları içerisinde daha sık karşılaştığımız bir bozukluk türüdür. Kekemeliği olan öğrenciler konuşma esnasında sesleri, heceleri ya da sözcükleri sık sık tekrar edebilir, uzatabilir ya da konuşmada uzun duraklar veya uygun olmayan nefes alıp vermeler gözlenebilir. Bu öğrenciler çoğu zaman sözü başlatmakta zorlanırlar.

Görülme Sıklığı ve Nedenleri: Net bir istatistik olmamakla birlikte, DKB okul çağı dönemde en sık karşılaşılan bozukluklardandır. Pek çok durumda eşlik eden başka bir bozukluk olmadan ortaya çıkmaktadır. Fakat dil öğrenme ve kullanma sistemindeki bozukluklar, konuşmayı sağlayan organlardaki bozukluklar (damak yarıklığı, dudak yarıklığı gibi) ve farklı engel türlerinden etkilenmiş olma (işitme engeli, zihin engeli, OSB gibi) sonucunda DKB gözlenebilir.

Eğitim Ortamlarında Gözlenebilecek Özellik ve Davranışlar: DKB, öğrencilerin dil ve konuşma gelişimini olumsuz etkilemenin yanı sıra sınıf ortamında gözlenebilecek bazı davranış ve özelliklerin açığa çıkmasına da yol açmaktadır. DKB olan öğrenciler sınıf ortamında şu özellikleri sergileyebilirler:

- Dil gelişiminde akranlarından geri kalabilirler. Akranlarının öğrendiği dil bilgisel yapıları edinmede güçlük çekebilirler.
- Belirli ses ya da sözcükleri ifade etmede güçlük yaşayabilirler (Örneğin, "araba" yerine "ayaba" deme).
- Belirli sesleri cümle içerisinde geldiği yerde uygun olarak kullanamayabilirler (Örneğin, "k" sesinin cümle başına geldiği kelimeleri ifade edememe).
- Bazı kelimeleri söylerken veya tekrar etmeye çalışırken uzun duraklar verebilirler.
- Konuşurken nefes alıp vermeyi dengeleyemeyebilirler.
- Sesleri, heceleri veya kelimeleri düzgün ifade edemedikleri için alay edilme korkusu yaşayabilirler.
- Akranları tarafından kabul edilmede zorluk yaşayabilirler. Akran zorbalığına maruz kalabilirler.
- Sosyalleşmede önemli sorunlar yaşayabilirler.

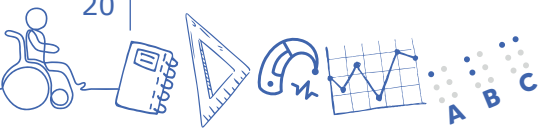
Bedensel Engeli Olan Öğrenciler

Tanım: Bedensel engel, sinir sisteminin zedelenmesi, hastalıklar, kazalar ve genetik problemler nedeniyle kas, iskelet ve eklemlerin işlevlerini yerine getirememesi sonucunda oluşan hareket sınırlılıklarıdır. Bedensel engeli olan öğrenci ise bu durumu nedeniyle özel eğitim ve destek eğitim ihtiyacı olan öğrencidir.

Farklı Adlandırmalar: Bedensel engel yerine sakatlık, ortopedik engel / yetersizlik ve fiziksel engel/yetersizlik kavramları da kullanılmaktadır.

Türler/Dereceler: Bedensel engeller genellikle nöro-motor ve kas/iskelet sistemindeki bozukluklar olmak üzere iki grup altında incelenmektedir. Nöro-motor bozukluklar altında serebral palsi, spina bifida, kas erimesi, çocuk felci, epilepsi ve travmatik beyin hasarı gibi bozukluklar yer almaktadır. Kas/iskelet sistemindeki bozukluklar ise, kol ve bacak yokluğu (ampütasyon), skolyoz, romatizma gibi bozuklukları içermektedir. Bunlardan her biri farklı problemlerin yaşanmasına neden olabilmektedir. Bu nedenle aşağıda sadece serebral palsi (en sık karşılaşılanlarından biri olarak) daha ayrıntılı ele alınmıştır.

Serebral Palsi: Merkezi sinir sistemindeki zedelenmeler sonucunda, motor fonksiyonlarda ve bazen bilişsel fonksiyonlarda bozuklukların ve sınırlılıkların görüldüğü bedensel engellerden biridir. Serebral palsi, gebeliğin başlangıcından iki yaşa kadar gelişmekte olan beyin hasarı sonucunda ortaya çıkar. Serebral palsi olan öğrencilerde görülen temel sorun zaman içerisinde eklem, kas ve kemik dokularındaki hasara bağlı olarak ortaya çıkan fiziksel problemlerdir.



Görülme Sıklığı ve Nedenleri: Öğrencilerde herhangi bir tür ve derecede bedensel engel görülme oranı %8-10 arasında değişmektedir. Enfeksiyonlar, kalıtsal problemler, kazalar (trafik kazaları, spor kazaları), erken doğum, gebelikte maruz kalınan toksik maddeler (kurşun zehirlenmesi gibi), düşük doğum ağırlığı ve sendromlar bedensel engele neden olabilir. Yalnızca serebral palsi her 1000 çocuğun %1,5-3'ünde görülmektedir. Serebral palsiye neden olan en temel faktör beynin oksijensiz kalmasıdır. Bu durum çocukluk döneminde yaşanan sakatlıklar, prematüre doğum, gebelikte yaşanan enfeksiyonlar ve beyin travmaları sonucunda oluşabilmektedir.

Eğitim Ortamlarında Gözlenebilecek Özellik ve Davranışlar: Bedensel engeli olan öğrenciler, etkilendikleri engel türüne göre sınıf ortamında çeşitli davranışlar sergileyebilmektedir. Bunlar genel olarak aşağıdaki gibi örneklendirilebilir:

- İnce motor beceri gerektiren etkinliklere (kalem tutma, geometrik şekilleri çizme, bitişik eğik yazı yazma gibi) katılamayabilirler, etkinlikleri sürdürmede güçlük yaşayabilirler.
- Kaba motor beceri gerektiren etkinliklere (koşma, zıplama, tırmanma gibi) katılamayabilir veya sürdürmede güçlük yaşayabilirler.
- Fiziksel aktivitelere katılma güçlüğü nedeniyle sosyalleşmede arkadaş edinmede güçlük, içe kapanık olma gibi problemler yaşayabilirler.
- Özellikle motor beceri gerektiren durumlarda performans ve başarısızlık kaygısı yaşayabilirler.

Serebral palsi olan öğrencilerde temelde algı ve hareket bozukluklarına yol açmaktadır. Bu durum çeşitli biçimlerde eğitim ortamlarında gözlenebilir:

- Çok yavaş hareket edebilirler, vücudunun tamamını veya bir bölümünü kontrol edemeyebilirler.
- Motor becerilerde hassasiyet gerektiren etkinlikleri yerine getiremeyebilirler.
- Yazma, kalem tutma, sayfa çevirme gibi akademik gelişim bağlamında önemli becerilerin sergilenmesinde güçlük yaşayabilirler.
- Yetersiz yutma koordinasyonu, ısırma refleksi ve ağızdaki gıdaların nefes borusuna kaçması gibi problemler sergileyebilirler.
- Solunum kaslarının kontrolünde sorunlara bağlı olarak yutma güçlüğü yaşayabilirler.
- Kas kontrolünün sınırlı olması sebebiyle dil ve konuşma gelişiminde sınırlılıklar gözlenebilir.

Süreç Hastalığı Olan Öğrenciler

Tanım: Süreç hastalığı; bedensel direnci, bağışıklık sistemini ve bunlara bağlı olarak bilişsel performansı olumsuz etkileyerek okul ortamına katılımı kısıtlayan sağlık sorunlarıdır. Süreç hastalığı olan öğrenciler, sürekli ya da uzun süreli bakım ve tedavi gerektiren hastalığı nedeniyle özel eğitim ve destek eğitim hizmetine ihtiyacı olan öğrencilerdir.

Farklı Adlandırmalar: Kronik hastalık olarak da adlandırılmaktadır veya bireyi etkileyen hastalığın adı kullanılır.

Türler/Dereceler: Süreç hastalıkları genellikle iki başlık altında sınıflanmaktadır: Kronik hastalıklar ve enfeksiyona bağlı hastalıklar. Kronik hastalıkların örnekleri astım, diyabet, Akdeniz anemisi, hemoglobin bozuklukları ve kanserdir. Enfeksiyona bağlı hastalıkların en bilinen örneği ise HIV/AIDS'tir.

Görülme Sıklığı ve Nedenleri: Süreç hastalıklarının öğrenci nüfusunun %10'unda görüldüğü düşünülmektedir. Süreç hastalıklarına neden olan genetik ve olumsuz çevresel koşullar başta olmak üzere sayısız faktör bulunmaktadır.

Eğitim Ortamlarında Gözlenebilecek Özellik ve Davranışlar: Süreğen hastalığı olan öğrenciler, etkilendikleri hastalığın türüne ve niteliğine bağlı olarak çeşitli özellik ve davranışlar sergileyebilirler. Bunlar eğitim ortamlarında aşağıdaki şekilde gerçekleşebilir:

- Süreğen hastalığı nedeniyle rutin olarak hastaneye gitmeleri gerektiği için dil gelişimi, sosyal-duygusal gelişim ve akademik becerilerde sınırlılık yaşayabilirler.
- İçinde bulunduğu durum nedeniyle etkinliklere yeteri derecede katılım gösteremeyen öğrenciler başarısızlık kaygısı yaşayabilirler.
- İçe kapanıklık ve arkadaş edinememe gibi sorunlar görülebilir.
- Hâlsizlik, güçsüzlük gibi sorunlar nedeniyle sınıf ortamında aktif olamayabilirler.

Birden Fazla Engeli (Çoklu Engeli) Olan Öğrenciler

Tanım: Çoklu engel, sadece tek bir engel türü için hazırlanan eğitim programlarına yerleştirilemeyecek kadar ciddi eğitsel problemlere neden olan birden fazla engelin (zihinsel engel-görme engeli vb.) bir arada görülmesi durumudur. Çoklu engeli olan öğrenci, birden fazla alanda görülen sınırlılıklar nedeniyle özel eğitim ve destek hizmetine ihtiyaç duyan öğrencidir.

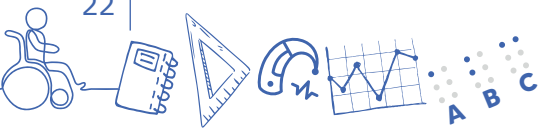
Farklı Adlandırmalar: Yaygın olarak birden fazla engeli olan öğrenci kavramı kullanılmaktadır. Fakat çoklu engel, çoklu yetersizlik, birden fazla yetersizlik, bir arada görülen yetersizlik ve bir arada görülen engel gibi kavramlara da rastlamak mümkündür.

Türler/Dereceler: Birden fazla engelin olma durumu çeşitli şekillerde görülebilmektedir. Yaygın olarak öğrenme güçlüğü'nün eşlik ettiği durumlar (işitme, görme engeli gibi), zihinsel engelin eşlik ettiği durumlar (bedensel engel, OSB gibi), işitme engelinin eşlik ettiği durumlar (OSB'e, görme engeli gibi) veya ikiden fazla engelin bir arada olduğu durumlar olarak sıralanabilir. Birden fazla engelin olduğu durumlarda genel olarak bir etkilenme derecesinden söz etmek mümkün değildir. Engelden etkilenme derecesi birlikte görülen engelle, yaşa, alınan müdahaleye göre farklılık gösterebilmektedir.

Görülme Sıklığı ve Nedenleri: Birden fazla engeli olan öğrencilerin genel toplumdaki oranına ilişkin kesin bir bilgi bulunmamaktadır. Bu durumu ortaya çıkaran faktörler çoğunlukla doğum öncesi dönemle ilişkilidir. Bunlar; kromozomal anormallikler, genetik bozukluklar, beyin yapısı ve işlevi ile ilgili bozukluklar olabilmektedir. Bunun yanı sıra doğum sırasında yaşanan olumsuzluklar, çocukluk döneminde ise yaşanan kazalar, ateşli hastalıklar, yetersiz beslenme ve zehirli maddelere maruz kalma gibi olumsuzluklar birden fazla engelin görülmesinde rol oynayabilir.

Eğitim Ortamlarında Gözlenebilecek Özellik ve Davranışlar: Birden fazla engeli olan öğrenciler etkilendikleri engel sayısına ve engel türüne göre çeşitli özelliklere sahip olabilirler ve çeşitli davranışlar sergileyebilirler. Dolayısıyla birden fazla engeli olan öğrencilerin özellik ve davranışlarının tamamını ele almak oldukça zordur. Bunun yerine eğitim ortamlarında gözlenebilecek bazı yansımalar aşağıda sıralanmıştır. Birden fazla engeli olan öğrenciler:

- Dikkatini bir noktaya toplama, sürdürme konusunda sınırlılık yaşayabilirler.
- Bellek (hafıza) problemleri yaşayabilir ve öğrendikleri bilgi ve becerileri uzun sürede hatırlama ve genellemede sorunlar yaşayabilirler.



- Kas yapılarında olabilecek sorunlar sebebiyle ince ve kaba motor gerektiren etkinliklere katılma ve öz bakım becerilerini yerine getirmede güçlük sergileyebilirler.
- Birden fazla yetersizlik öğrencilerde sağlık problemlerine neden olabilir. Kalp yetmezliği, nefes darlığı, çabuk yorulma, hâlsizlik gibi sorunları yaşayabilirler.
- Görme ve işitme duyularında sınırlılıklar görülebilir. Yönergeleri anlamada, duymada ve takip etmede sorunlar görülebilir.
- Dil ve iletişim becerilerinde sorunlar ortaya çıkabilir ve bunun doğal bir sonucu olarak da sosyal-duygusal gelişimde sınırlılıklar görülebilir.

Birden fazla engeli olan öğrencilerin bu engellerin bir araya gelmesinden kaynaklanan karmaşık gereksinimleri vardır. Ancak **çifte gereksinimli** olarak adlandırılan bir grup özel gereksinimli öğrenci de özel yetenekle yetersizlik bir arada görülür. Bunun çoklu engel olarak adlandırılmamasının nedeni özel yeteneğin özel gereksinime yol açmakla birlikte bir engel olmamasıdır. Özel yetenekli öğrencilerin özel gereksinimleri olabildiği gibi engeli olan öğrenciler de özel yetenekli olabilirler. Örneğin, özel yetenekli öğrenme güçlüğü olan öğrenciler, özel yetenekli dil ve konuşma bozukluğu olan öğrenciler, özel yetenekli duyu ve davranış bozukluğu olan öğrenciler, özel yetenekli OSB olan öğrenciler ve özel yetenekli görme engeli olan öğrenciler çifte gereksinimli öğrencilerden bazılarıdır. Burada öğretmen için kritik nokta, bir gereksinimin diğerini maskeleyebileceğinin farkında olmasıdır. Örneğin, öğrenme güçlüğü olan bir öğrencinin bu engelinin fark edilmesi farklı bir alanda üstün yetenekli olması nedeniyle zorlaşabilir. Bir başka örnekte, OSB'si olan bir öğrencinin bu özelliği nedeniyle olası bir özel yeteneği gözden kaçırılabilir. Öğretmen, özel yetenekli öğrencide engel veya engeli olan öğrencide özel yetenek bulunabileceğini sık sık kendine hatırlatmalıdır.

Birden fazla engelin bir arada bulunduğu durumlarda bir engel diğerini maskeleyebilir, fark edilmesini engelleyebilir. Bu nedenle öğrencide gözlenen davranışlar iyi incelenmelidir.

Tanı Almamış Ancak Desteğe Gereksinim Duyan Öğrenciler

Eğitim ortamlarında özel gereksinimleri olduğu ve bu nedenle özel eğitim desteğine ihtiyacı olduğu hâlde tanı almamış olan çok sayıda öğrencinin olduğu bilinmektedir. Bu öğrencilere çeşitli nedenlerle tanı konmamış olabilir:

- Aile veya öğretmenin fark etmesi sonucu öğrenci uzmana yönlendirilmiş, ancak uzman tanı koymayı ihmal etmiş olabilir.
- Aile, öğrencinin eğitim sürecinde veya ileride işe girmede sorun yaşayabileceği kaygısıyla öğrenciyi uzmana götürmekten kaçınmış olabilir.
- Aile, öğrencinin etiketlenmesinden korktuğu için tanı koyacak uzmana yönelmemiş olabilir.
- Aile öğrencinin durumunu kabullenmemiş olabilir.
- Öğrencinin durumu tanı alacak düzeyde değildir, ancak öğrenmekte zorlanmaktadır.
- Öğrenci fark edilmemiş olabilir.
- Öğrencide öğrenme güçlüğü yoktur ancak çeşitli dilsel, kültürel farklılıklara ve olumsuz çevresel koşullara bağlı olarak geç veya güç öğrenmektedir. Bu gruptaki öğrenciler de tanı almamış olsa bile desteğe ihtiyaç duyabilirler.

Öğretmenler öğrencileriyle ilgili bazen bunlara benzer sorular sormaktadırlar:

- “Zihinsel bir sorunu olmamasına rağmen bu öğrenci neden öğrenemiyor?”
- “Bu öğrencinin genel gelişimi neden yaşlıtlarından farklı görünüyor?”
- “O kadar da motivasyonu var ama neden başarılı olamıyor?”
- “Aslında anne baba da çok ilgili ama öğrenci bir türlü istenen düzeye gelemiyor?”

Böyle özellikler sergileyen öğrenciler de çoğunlukla yaşadıkları öğrenme sorunları nedeniyle desteğe gereksinim duyan öğrenciler arasında sayılabilirler.

Ancak unutulmamalıdır ki, amacımız asla öğrencinin tanı almasını sağlamak değildir. Asıl amaç, özel eğitime ya da desteğe gereksinimi olan öğrencileri belirlemek ve ihtiyaç duydukları eğitimi sağlamaktır. Öğretmen olarak öğrencinin tıbbi tanısı bizi en son ilgilendiren bilgidir.

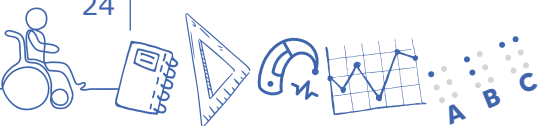
Aşağıda, öğrencilerde gözlenebilecek bir dizi davranış ve özellik listelenmiştir. Liste mümkün olduğunca gelişim alanlarına göre sınıflanmıştır. Eğer öğrencilerinizde bu belirtilerden bir ya da birkaçını düzenli olarak gözlüyorsanız özel gereksinimleri olduğunu düşünebilir ve sınıf içinde ek destek sunarak problem yaşadığı alanlarda gelişimini destekleyebilirsiniz. Sunduğunuz ek desteğin yeterli olmadığı ve istenen gelişimin gözlenemediği durumda ise ayrıntılı bir değerlendirme için aileyi ve öğrenciyi yönlendirebilirsiniz.

Bilişsel Beceriler

- Eşyalarını veya çalışma kâğıtlarını sıklıkla unutma
- Dikkatin çok çabuk dağılması
- Belli nesne veya durumlara aşırı dikkat gösterme
- Yönergeleri izlemede güçlük
- Günlük rutininde değişimlerden rahatsız olma
- Sayı, renk veya harfleri öğrenmede sınırlılık yaşama
- Para, zaman ve yön kavramlarını öğrenememe
- Bir nesneyi adlandırmada veya sözcük bulmada sorun yaşama
- Okumayı öğrenmede zorlanma
- Görebileceği mesafede bulunan materyalleri fark edememe

Dil ve İfade Becerileri

- Göz iletişimi kuramama veya sınırlı kurma
- Söz alma veya etkinliklerde sıra beklemekte güçlük çekme
- Konuşurken zamirleri, sıfatları uygun kullanamama
- Kelimeleri söylerken ses ve ses öbeklerinin yerini değiştirme
- Belirli sesleri yanlış telaffuz etme
- Kelimeleri gerektiği yerde ve gerektiği şekilde kullanamama
- Kelimelere gelen ekleri doğru kullanamama
- Etkinlik sırasında veya iletişimde kendisinden taklit etmesi istendiğinde yapamama
- Kendisinden ismini kullanarak bahsetme



- Tek düze, jest ve mimikleri kullanmadan, duygusuzca konuşma
- Yaşına uygun sözcük dağarcığına sahip olmama
- Konuşurken seslerin ve hecelerin yerlerini değiştirme
- Sık sık söylenenleri anlamadığını belirtme
- Sürekli çevresindeki insanların cümlelerini tekrarlamasını isteme
- Sürekli çınlama, vızıldama gibi sesler duyduğunu belirtme
- Ders veya diğer etkinliklerde öğretmeni duymama
- Göz iletişimi kuramayacağı bir durumda seslenildiğinde bakmama

Psikomotor Beceriler

- Koşarken sık sık düşme, denge sorunu yaşama
- Sınıfta disiplin sorununun ötesinde hareketlilik
- Ayakta veya otururken elleri ve ayakları sürekli oynatma
- Kendi etrafında dönme, sallanma gibi davranışlar sergileme
- Bir şeyi izlemeye çalıştığında gözlerini sürekli kırpmaya
- Baktığı kitaba çok yaklaşma veya uzaklaşma
- Gözlerde aşırı sulanma veya kızarıklık
- Sürekli veya normal olmayan şekilde baş dönmesi
- Baş ağrısı, mide bulantısı, kaşıntı, bulanık görme gibi şikâyetler
- İnce motor gelişimde akranlarının gerisinde olma

Toplumsal Uyum Becerileri

- Akranları ile iletişim kurmada ve sürdürmede güçlük çekme
- Sosyal ortamlarda çekingen davranma
- Onunla konuştuğunuz sürede sizi dinlemiyor gibi davranma
- Çevreye ilgisiz olma, diğerleriyle oyun oynamama
- Ödev, etkinlik veya grup çalışması gibi etkinlikleri yapmak istememe
- Sorumluluk almaktan kaçma, sınıfta kendisine bir görev verildiğinde yapmak istememe veya görevi yapamama
- Sınıf veya okul kurallarını öğrenme ve uymada zorluk yaşama
- Zarar göreceği durumların farkında olmama
- Kendini kontrol etmede zorlanma

Öz Bakım Becerileri

- Yaşına uygun şekilde tuvalet, el yıkama, diş fırçalama, giyinme veya yemek yeme gibi becerileri doğru şekilde yerine getirememesi
- Günlük yaşam becerilerini yerine getirmede akranlarının gerisinde kalma

DİKKAT!

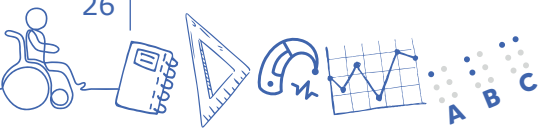
Tekrar etmekte yarar var. Amacımız özel eğitime ya da desteğe gereksinimi olan çocukları belirlemek ve ihtiyaç duydukları eğitimi sağlamaktır. Yukarıda verilen özellikler sadece bir öğretmen olarak bir çocuğun hangi özelliklerini gözlemeniz gerektiği konusunda size yol göstericidir. Ayrıca çocukla ilgili herhangi bir karara varmadan önce ilgili özellik uzun süre gözlenmelidir. Unutmamalıyız ki; tanı uzmanı değil, öğretmeniz. Çocukla ilgili tarafsız gözlemlerimiz tüm tanılardan daha değerlidir.

Şu ana kadar bahsedilen engeli olan çocukların en önemli gereksinimlerinden biri eğitimidir. Eğitim tüm çocuklar için olduğu gibi, engeli olan çocuklar için de son derece önemli bir gereksinimdir. İzleyen bölümde, engeli olan çocuklar için çağdaş eğitim uygulamalarından kaynaştırma/bütünleştirme yoluyla eğitim ve kapsayıcı eğitime değinilmiştir.

Kaynaştırma/Bütünleştirme Yoluyla Eğitim

Türkiye’de engeli olan öğrenciler üç ayrı eğitim ortamında eğitim alırlar. Bunlar ayrılaştırılmış özel eğitim okulları/merkezleri, genel eğitim okullarındaki özel sınıflar ve genel eğitim sınıflarında kaynaştırma/bütünleştirme yoluyla eğitimidir. Ayrılaştırılmış eğitim ortamlarındaki eğitimde engeli olan öğrencilere özel eğitim öğretmenleri tarafından, gereksinim türüne ve düzeyine göre geliştirilmiş programlar kapsamında eğitim verilir. Kaynaştırma/bütünleştirme yoluyla eğitim uygulamasında ise özel gereksinimleri olan öğrenciler genel eğitim okullarında akranlarıyla birlikte genel eğitim öğretmeninden eğitim alırlar. Engeli olan her öğrenci için gelişimsel özellikleri, eğitsel performansı ve bireysel gereksinimleri göz önünde bulundurularak Bireyselleştirilmiş Eğitim Planı (BEP) hazırlanır ve eğitim bu çerçevede yürütülür.

Engeli olan öğrencilere yönelik Türkiye’de yasal olarak “en az kısıtlayıcı eğitim ortamı” ilkesi benimsenmiştir. Yani, okul öncesi dönem de dâhil olmak üzere engeli olan öğrenciler mümkün olduğunca normal gelişim gösteren akranları ile aynı ortamlarda eğitim alırlar. Ülkemizde ve aslında pek çok diğer ülkede kaynaştırma/bütünleştirme uygulamalarındaki başarı hedeflenenin gerisinde seyretmektedir. Buna karşın genel eğitim ortamlarında yer alan engeli olan öğrencilerin sayısı her geçen gün artmaktadır. MEB’in 2016-2017 eğitim-öğretim yılına ait istatistiklerine göre kaynaştırma/bütünleştirme ortamlarında toplam 208.106 öğrenci bulunmaktadır. Bunlardan okul öncesi dönem çocuk sayısı 3.585, ilkokul dönemindeki öğrenci sayısı 94.897 ve ortaokul düzeyindeki öğrenci sayısı ise 109.684’tür. Bu sayının ilerleyen yıllarda daha da artacağı beklenmektedir.



Kapsayıcı Eğitim Nedir?

Kapsayıcı eğitim, eğitim ortamlarında engeli olan öğrencilerin bireysel, çevresel ve kültürel koşullara bağlı olarak yaşayabilecekleri tüm *katılım sorunlarına çözüm üretme amacıyla gerçekleştirilen bir bakış açısıdır*. Kapsayıcı eğitim uygulamalarının nihai amacı herhangi bir nedenle özel gereksinimleri olan bireylerin içinde yaşadıkları topluma katılımlarını sağlamak ve toplumla bütünleşmelerine yardım etmektir. İlk tanımlardan birini yapan UNESCO'ya (2005) göre kapsayıcı eğitim, tüm öğrenenlerin gereksinimlerine, öğrenmeye katılımlarını artırarak ve eğitim sistemindeki ayrımcılığı azaltarak yanıt vermektir. Eğitimsel açıdan ise kapsayıcı eğitimin temel amacı, özel gereksinimi olan öğrencileri herhangi bir yolla ayırtırmak yerine, gerekli uyarılma ve düzenlemeleri yaparak bu öğrencilerin özelde sınıf ve okulla, genelde ise toplumla bütünleşmelerini sağlamaktır.

Kapsayıcı eğitimin temel amacı öğrencilerin herhangi bir nedenden dolayı ayrıştırılmasını engellemek, eğitimi tüm öğrenciler için ulaşılabilir kılmaktır.

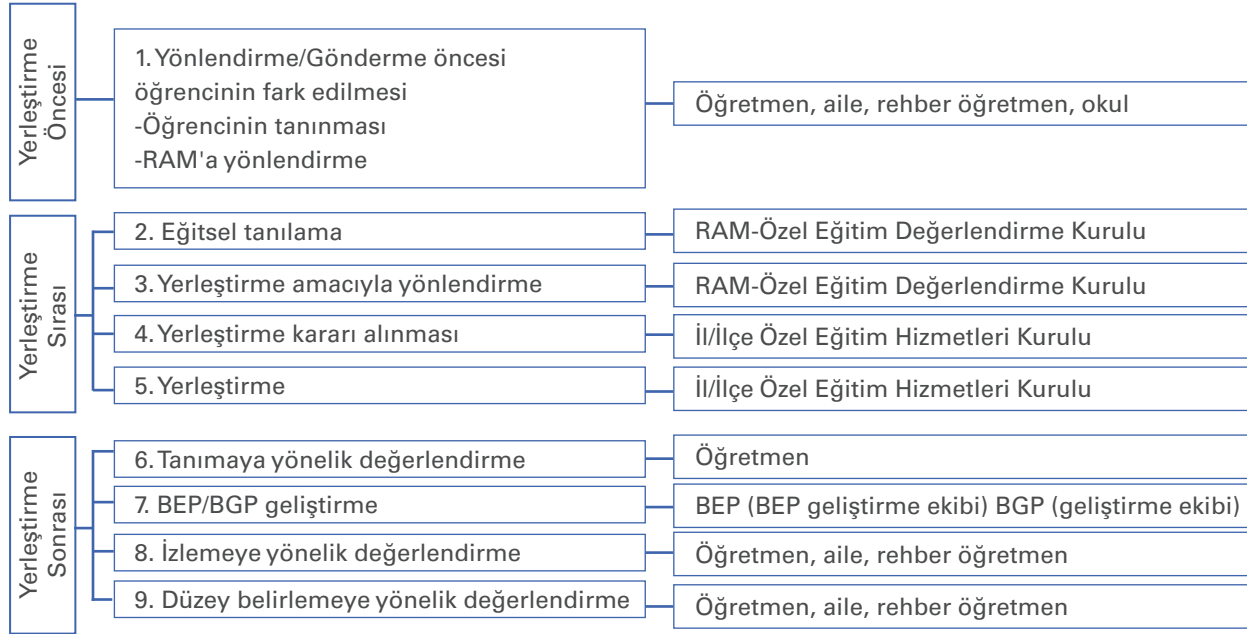
Kapsayıcı eğitim uygulamaları birçok yönüyle tüm öğrenciler, aileler, okullar ve toplumlar için önemli katkılar sunan bir yaklaşım içermektedir. Bu yolla eğitim;

1. **Engeli olan öğrenciye faydalıdır:** Kapsayıcı eğitimde engeli olan öğrencinin işlevsel akademik becerileri, günlük hayatta kullandığı becerileri, kendine güveni, cesareti, öz yeterlilik algısı, sorumluluk bilinci, olumlu davranış oranı ve sosyal uyumu artar. Tüm bunlar içinde yaşadığı toplumla bütünleşmesini sağlayacak ve pekiştirecek özelliklerdir.
2. **Normal gelişim gösteren akranına faydalıdır:** Sınıfında farklı akranı olan öğrenci, farklılıklarla birlikte yaşama şansına sahip olur. Sadece engeli olan bireylere değil, bir bütün olarak farklı olana yönelik ön yargısı kırılır. Tüm yaşamı boyunca gerekli olan empati ve kabul becerileri gelişir.
3. **Okula ve öğretmenlere faydalıdır:** Kapsayıcı eğitim uygulaması yapılan okullar öncelikle fiziksel koşullarını düzenlemek durumunda kalır. Bu tür farklı eğitim uygulamalarını izlemek ve bunu okullarına uyarılma yoluna giderek sürekli gelişim içinde olurlar. Benzer biçimde öğretmenler de sürekli bir mesleki gelişim arayışına girerler. Öğretmenin özel eğitim, engeli olan bireyler, BEP, öğretim uyarlamaları konularında bilgi ve becerisi artar. Uzun vadede ise bireysel farklılıklara yönelik geliştirdiği olumlu tutum pekişir.
4. **Ailelere faydalıdır:** Aileler engeli olan çocuklarının eğitimiyle en yakından ilgilenen kişilerdir. Kapsayıcı eğitim uygulaması sayesinde aileler çocuklarının eğitimine daha etkin katılım fırsatı bulurlar. Diğer aileleri çocukları hakkında bilgilendirebilir, kendileri de aile içindeki bağlarını güçlendirebilirler. Normal gelişim gösteren çocuklu aileleri ise hem çocuklarının hem kendilerinin farklı insanlar hakkında geliştirecekleri tutumları belirleme şansı bulurlar.
5. **Toplumla faydalıdır:** Kapsayıcı eğitim; eğitimi aşan bir kavram olup, özünde farklı bireylerin içinde yaşadıkları toplumla bir arada, eşit hak ve fırsatlara sahip yaşamasını kapsamaktadır. Bunun yolu büyük oranda toplumsal değişim ile mümkündür. Okullarda uygulanan kapsayıcı eğitimin topluma da yansması dolayısıyla birey-okul-toplum değişiminin birlikte gerçekleşmesi kaçınılmaz olacaktır.
6. **Eğitim politikaları açısından faydalıdır:** Kapsayıcı eğitim ile eğitim politikaları karşılıklı yarar ilişkisi içindedir. Uluslararası ve ulusal düzeyde yayılan kapsayıcı eğitim anlayışı kaçınılmaz olarak eğitim politikalarının bu yönde oluşmasına yol açar. Eğitim politikaları sonucunda oluşan yasal düzenlemeler kapsayıcı eğitimin dayanağını oluşturur. Böylece oluşan uygulamaların sonuçları yeni eğitim politikaları doğurur. Kapsayıcı eğitimin bu faydalarının giderek daha yaygın biçimde bilinmesi bu yolla eğitimi, engeli olan öğrenciler için kaçınılmaz kılmıştır.

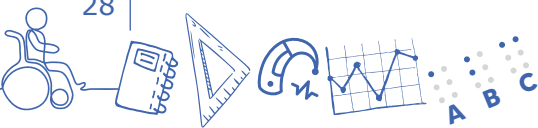
Kapsayıcı Eğitim Ortamlarında Engeli Olan Öğrencilere Yönelik Neler Yapılır?

Kapsayıcı eğitimin, engeli olan öğrencilere yönelik uygulamaların temel amacı öğrencilerin herhangi bir sınırlılık yaşamadan eğitim sürecine tam katılım sağlamalarını desteklemektir. Bu ise bir dizi süreci gerektirmektedir. Öğrencinin genel eğitim ortamına yerleştirilmesi, yerleştirilen öğrencinin eğitim programının yapılması, programın uygulanması ve sınıf içi izleme yoluyla programın etkisinin ve öğrencinin gelişiminin izlenmesi, bu sürecin ana aşamalarını oluşturmaktadır.

Türkiye’de bu yöndeki uygulamaların işleyiş süreci üç ana hizmet kümesinden oluşmaktadır. Bunlar, yerleştirme öncesi, yerleştirme ve yerleştirme sonrası hizmetlerdir. Yerleştirme sürecinin bu aşamaları, işlemleri ve işlemlerden sorumlu kişi ve kurumları Şekil 1.1’de özetlemiştir.



Şekil 1.1. Yerleştirme süreci, aşamaları, işlemleri ve işlemlerden sorumlu kişi ve kurumları



Yerleştirme Öncesi Hizmetler

Yerleştirme öncesi hizmetler, öğrencinin engeli veya desteğe gereksinimi olabileceğinin fark edilmesiyle başlar. Genellikle bir öğrencinin özel gereksinimli olabileceği ilk olarak sınıf öğretmeni tarafından fark edilir. Fark edilen öğrenci eğitsel tanılama için yönlendirilmeden önce mutlaka sınıf içinde problem yaşadığı alanlarda desteklenmelidir. Sınıf içinde öğretmen tarafından gerektiği kadar desteklenen ve gelişimi izlenen öğrenci hedeflenen düzeyde gelişim göstermiyorsa eğitsel tanılama amacıyla Rehberlik Araştırma Merkezlerine (RAM) yönlendirilmelidir. Tüm bu süreçte sınıf öğretmeni, aile ve okul rehber öğretmeni iş birliği içinde çalışmalıdır. Okul yönetimi ise bu çalışmalara imkân hazırlamalıdır. Yönlendirmesi yapılan öğrencinin bilgileri ise RAM ile mutlaka paylaşılmalıdır. Bazen de öğrencinin engeli olabileceği veya desteğe gereksinim duyabileceği ailesi tarafından fark edilir. Bu durumda ailenin doğrudan RAM'a başvurması da söz konusu olabilir.

Yönlendirme sürecinde mutlaka öğrenci hakkında yapılan incelemeler yazılı olarak hem aile hem de RAM ile paylaşılmalıdır.

Ülkemizde bu sürecin etkili bir şekilde sürdürüldüğünü söylemek pek mümkün değildir. Etkili bir öğretmen-aile iş birliğinin kurulamaması, öğretmenlerin problem yaşayan öğrencileri nasıl destekleyecekleri konusunda yeterli bilgilerinin olmaması, yönlendirme öncesi değerlendirme yaklaşım ve araçlarının yetersiz olması ve sınıftaki öğrenci sayılarının fazlalığı gibi çok sayıda faktör bu süreci olumsuz etkileyen nedenler arasında sayılabilmektedir.

Yerleştirme Sırası Hizmetler

Engeli olan öğrencinin tıbbi tanısı sağlık kuruluşları, eğitsel tanısı ise RAM'lardaki Özel Eğitim Değerlendirme Kurulu tarafından konur. RAM'lar uyguladıkları değerlendirme araçlarından, öğrenci gözlemlerinden, dosya incelemesinden, aile görüşmelerinden ve gerektiğinde öğretmen görüşlerinden yola çıkarak öğrenci ile ilgili bir kanaate varırlar. Öğrencinin yerleştirme kararını ise RAM'ın önerisiyle İl/İlçe Özel Eğitim Hizmetleri Kurulu verir. Kurulun kararıyla birlikte öğrenci özel eğitim ihtiyacı olan birey olarak uygun okula/sınıfa yerleştirilir.

Ülkemizde bu süreçte de yaşanan önemli sorunlar olduğunu söylemek mümkündür. Örneğin, yerleştirmenin gecikmesi (bazen bir dönem sürebilmekte), doğru yerleştirmenin yapılamaması, ailenin süreçle ilgili bilgilendirilmemesi, RAM-okul arasında bilgi paylaşımının olmaması, eğitsel tanıda kullanılan araçların ihtiyacı karşılamaması, özellikle araçların kullanımında yeterli uzmanlığa sahip personel olmayışı ve RAM eğitsel değerlendirme raporlarının eğitim uygulaması için işe yarar öneriler içermemesi gibi pek çok sorundan söz edilebilir.

Yerleştirme Sonrası Hizmetler: İzleme ve değerlendirme süreci

Engeli olan öğrenci sınıfa yerleştirildikten sonra öğretmenin yapması gereken ilk iş öğrenciyi olabildiğince ayrıntılı olarak tanımadır. Tanımaya yönelik değerlendirme olarak da adlandırılan bu süreçte öğretmen öğrenciyi dikkatli biçimde gözlemler, gözlemlerini kaydeder, öğrencinin ailesiyle ve gerekirse diğer öğretmenleriyle görüşmeler yapabilir. Bu süreçte öğrencinin özel gereksiniminin doğasını, güçlü ve zayıf yönlerini, motivasyonunu, öğrenme biçimini ve eğitsel performansını anlamaya çalışır. Tüm bunların amacı öğrenciye en uygun programı oluşturmak ve bu program çerçevesinde izleme yapmaktır. Bu aşamada engeli olan öğrenciler için Bireyselleştirilmiş Eğitim Planı (BEP), tanı almadığı hâlde desteğe gereksinimi olan öğrenciler için Bireyselleştirilmiş Gelişim Planı (BGP) hazırlanır (BEP/BGP geliştirme süreciyle ilgili olarak Fasikül 3'ü inceleyebilirsiniz).

Öğrenciyi tanıma elbette kısa bir sürede biten bir iş değildir. Ancak belli bir düzeyde tanınan ve programı geliştirilen öğrencinin öğretim sürecindeki gelişiminin de sürekli izlenmesi gerekir. İzlemeye yönelik değerlendirme denilen bu süreçte öğrencinin programı uygulanır ve bu program çerçevesindeki gelişimi sık ve düzenli bir biçimde değerlendirilir. Öğrenci ile ilgili en önemli değerlendirme sürecinin bu olduğu söylenebilir. Çünkü böylelikle öğrencinin ne kadar öğrendiği, programın ne kadar etkili olduğu ve programda değişikliğe ihtiyaç olup olmadığı belirlenebilir. İzlemeye yönelik değerlendirme program uygulandığı sürece devam eder. Dönem sonunda ve yıl sonunda ise öğrencinin ulaştığı düzeyin belirlenmesine yönelik değerlendirmeler yapılır.

Kısaca yerleştirmeden sonra öğrenci tanınmaya çalışılır, tanımadan elde edilen bilgiler çerçevesinde oluşturulan program uygulanır ve bu programa göre gelişimi sürekli olarak izlenir. Ne var ki yerleştirme sonrası süreçlerle ilgili de önemli uygulama sorunlarıyla karşılaşmaktadır. Bunlardan en önemlisi öğretmen yeterlikleridir. Genel eğitim öğretmenlerinin kapsayıcı eğitim, BEP hazırlama, engeli olan öğrenciler, özel öğretim yöntemleri, değerlendirme gibi alanlarda yeterli bilgi ve beceriye sahip olmaması ve bazı öğretmenlerin olumsuz tutum sergilemesi gibi çok temel konularda önemli sorunlar söz konusudur. Ek olarak, sınıf içinde öğretime ağırlık verilip değerlendirmenin ikinci plana alınması, değerlendirme araç ve yöntemlerinin yeterli olmayışı, gelişim izlemenin öneminin kavranmamış olması, ailenin öğrenciye sunulan eğitim ve değerlendirme hizmetlerine katılımının sağlanmaması veya bu süreçler hakkında yeterince bilgilendirilmemesi, sınıf yönetimi ve davranış sorunlarıyla baş etmede güçlük yaşanması da karşılaşılan diğer sorunlardır.

Kapsayıcı Eğitim Uygulamalarında Değerlendirme

Yukarıda anlatılanlardan açıkça görüldüğü gibi kapsayıcı eğitimde değerlendirme son derece kapsamlı ve süreklilik arz eden bir süreçtir. Buna göre değerlendirme sistematik olarak bilgi toplama, toplanan bilgiyi kayıt ve analiz etme, analiz edilen bilgiyi yorumlama, tüm bu aşamalardan süzülen bilgiyi paydaşlarla paylaşarak gelişim ve öğrenmeye yönelik bir karara varma sürecinin tamamıdır (European Agency for Special Needs and Inclusive Education, 2018; Watkins, 2007). Kapsayıcı eğitimde değerlendirme farklı paydaşlar tarafından ve farklı süreçlerde kullanılabilir. Bu kapsamda:

- Öğrenme ve katılım süreçlerini engelleyecek faktörleri tespit etmede,
- Öğrencinin gereksinim duyduğu eğitim ve desteğin sunulmasında ve bu uygulamaları sunarken kullanılacak kaynak ve kişilerin belirlenmesinde,
- Öğrenci için uygulanacak programın ve öğrenme-öğretme tekniklerinin belirlenmesinde,
- Öğrencinin süreçteki ilerlemesini tespit etmede ve süreçle ilgili paydaşları bilgilendirmede,
- Sürecin niteliğini değerlendirmede ve problemleri gidermek adına ortaya koyulacak çözüm önerilerini hazırlamada,
- Süreçteki paydaşları bir arada tutmada, değerlendirmeler son derece önemli bir yer tutmaktadır.

Kapsayıcı eğitimde değerlendirme, *öğrenme için değerlendirme* yaklaşımı üzerine oturtulmaktadır. Buna göre öğrencinin öğrenme ve gelişim süreci izlenir ve elde edilen verilere göre öğretim düzenlenir. İzlemeye yönelik değerlendirme olarak da ifade edilen bu değerlendirme ile engeli olan öğrencinin öğrenmesi en üst düzeyde desteklenmeye çalışılır.



Avrupa Engeli Olan Bireylerin Eğitiminde Gelişim Ajansı, sınıf içinde bu amaçla yapılan değerlendirme uygulamalarının daha etkili hâle getirilmesi için öğretmenlere ve diğer paydaşlara çeşitli önerilerde bulunmaktadır:

- Değerlendirme sürecinde sınıf öğretmenleri, öğrenciler, sınıf arkadaşları ve öğrencinin performansı hakkında bilgisi olan tüm paydaşlar yer almalıdır.
- Değerlendirme sürecinde kullanılacak işlemler, süreçteki tüm paydaşların değer ve görüşleri dikkate alınarak geliştirilmelidir.
- Tüm değerlendirmeler öğrencinin güncel performansının yanı sıra ilerleyen süreçteki performansını geliştirmeye odaklanmalıdır.
- Engeli olan öğrenciye sunulacak değerlendirme, çoklu yöntem ve teknik içermelidir.
- Değerlendirme raporları, öğrenme çıktıları ve yöntemlerin etkililiğinin yanı sıra öğretmenlerin sundukları hizmetleri geliştirmelerini sağlayacak bilgi içermelidir.
- Değerlendirme sonuçları bireyin anlık olarak değerlendirilmesi sonucunda değil sürekli ve farklı araçlar kullanılarak elde edilen bütüncül bir değerlendirmenin sonucu olarak raporlanmalıdır.

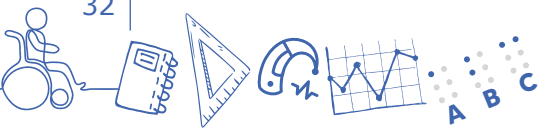
Özetle, kapsayıcı eğitim uygulamalarında sınıf içi değerlendirme eğitim-öğretim sürecinin yaşamsal bir bileşenidir. Bu kapsamda, bu proje ile engeli olan öğrenciler ve desteğe gereksinim duyan öğrencilerin sınıf içinde kapsayıcı değerlendirme ilkeleri temelinde değerlendirilebilmeleri için bir çerçeve oluşturulması amaçlanmıştır. Oluşturulan çerçevenin genel eğitim öğretmenleri tarafından etkin biçimde kullanılabilir nitelikte olması hedeflenmiştir. Sonraki fasiküllerde bu değerlendirme çerçevesinin içeriği, aşamaları ve örnek uygulamaları ayrıntılı olarak sunulmuştur.

KAYNAKÇA

European Agency for Special Needs and Inclusive Education (2018). *Assessment policy*: Country information. Mart 2018'de erişildi: <https://www.european-agency.org/country-information>.

UNESCO (2005). *Guidelines for inclusion*: Ensuring access to education for all. Paris: UNESCO.

Watkins, A. (2007). *Assessment in inclusive settings: Key issues for policy and practice*. Odense, Denmark: European Agency for Development in Special Needs Education.



ISBN: 978-975-11-5648-8