

KİTAPÇIK TÜRÜ

A



T.C.

MİLLÎ EĞİTİM BAKANLIĞI
ÖLÇME, DEĞERLENDİRME VE SINAV HİZMETLERİ
GENEL MÜDÜRLÜĞÜ

15. GRUP:
TEKNİSYEN
(AHŞAP)

ADALET BAKANLIĞI
UNVAN DEĞİŞİKLİĞİ SINAVI
07/10/2017

Adayın Adı ve Soyadı :

Aday Numarası (T.C. Kimlik No) :

KONULAR	SORU SAYISI	SINAV SÜRESİ (DAKİKA)
Görevin niteliği ile ilgili konular	50	60

ADAYLARIN DİKKATİNE!

1. Sınav saat **14.00**'te başlayacaktır. Sınav başladıktan sonra ilk **30** dakika tamamlanmadan dışarı çıkmayınız.
2. Sınav sırasında çanta, cep telefonu, saat, kablosuz iletişim sağlayan cihazlar ve kulaklık, kolye, küpe, bilezik, yüzük, broş ve benzeri eşyalar ile her türlü elektronik ve/veya mekanik cihazları yanınızda bulundurmayınız. Bu araçları yanınızda bulundurmanız ve kopya çekmeye teşebbüs etmeniz hâlinde sınavınız geçersiz sayılacaktır.
3. Başvuru şartlarını taşımadığınız hâlde sınava girmeniz, kopya çekmeniz, başka adayın sınav evrakını kullanmanız, geçerli kimlik belgenizi ve sınav giriş belgenizi ibraz edemediğiniz durumlarda sınavınız geçersiz sayılacaktır.
4. Sınavın değerlendirilmesi aşamasında, bilgisayar ortamında yapılan kopya analizinde sistemin ikili ve/veya toplu kopya tespiti hâlinde sınavınız geçersiz sayılacaktır.

CEVAP KÂĞIDI VE SORU KİTAPÇIĞI İLE İLGİLİ AÇIKLAMALAR

1. Cevap kâğıdınızdaki bilgilerin doğruluğunu kontrol ediniz ve cevap kâğıdınızı mürekkepli kalemle imzalayınız.
2. Kitapçık türünüzü cevap kâğıdınızdaki ilgili alana kodlayınız. Değerlendirme işlemleri cevap kâğıdındaki kodlamalara göre yapıldığından eksik ya da hatalı kodlamalarda sorumluluk size ait olacaktır.
3. Cevap kâğıdı üzerinde kodlamalarınızı siyah kurşun kalemle yapınız.
4. Değiştirmek istediğiniz bir cevabı, yumuşak silgiyle cevap kâğıdını örselemeden temizce siliniz ve yeni cevabınızı kodlayınız.
5. Soru kitapçığının sayfalarını kontrol ediniz, baskı hatası var ise değiştirilmesini sağlayınız.
6. Soru kitapçığının ön yüzündeki ilgili yerlere ad, soyad ve T.C. kimlik numaranızı yazınız.
7. Her sorunun **BEŞ** seçeneğinden sadece biri doğrudur. Doğru seçeneği, cevap kâğıdınızın ilgili sütununa soru numarasını dikkate alarak yuvarlağın dışına taşımadan kodlayınız. **Soru kitapçığı üzerinde yapılan cevaplandırmalar dikkate alınmayacaktır.**
8. Yanlış cevaplarınız dikkate alınmadan sadece doğru cevaplarınız üzerinden puanlama yapılacaktır.
9. Soruları ve sorulara verdiğiniz cevapları, yanınızda götürmek amacıyla kaydetmeyiniz; hiçbir şekilde dışarı çıkarmayınız.
10. Sınav bitiminde, soru kitapçığı ve cevap kâğıdını salon görevlilerine teslim ediniz.

BAŞLAYINIZ DENMEDEN SORU KİTAPÇIĞINI AÇMAYINIZ.

1. Noktanın izdüşümü çizilirken ön genişlik mesafesi için aşağıdakilerden hangisi alınmalıdır?

- A) Boy
B) Uzaklık
C) Derinlik
D) Kot
E) Aralık

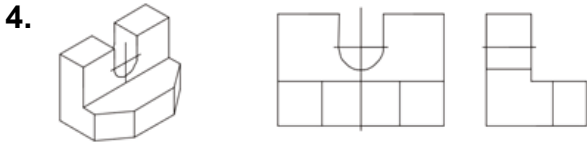
2. Üst görünüş hangi iz düşüm düzlemine çizilir?

- A) Yatay
B) Alın
C) Profil
D) P1
E) Derinlik

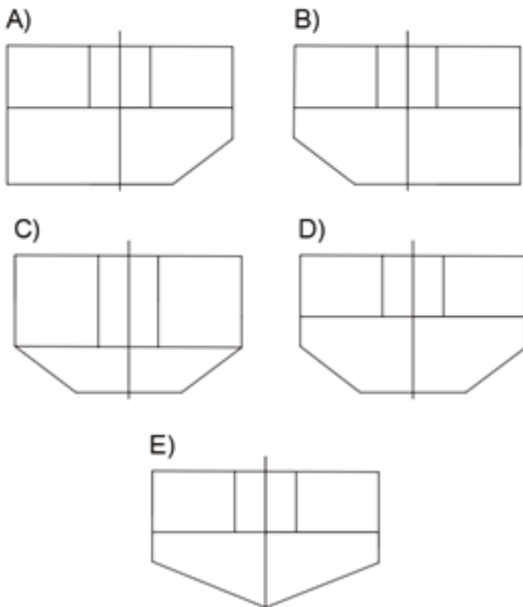
3. I. Aralık
II. Kot
III. Uzaklık
IV. Derinlik

Cisimlerin yan görünüşleri çizilirken yukarıdaki ölçülerden (mesafe) hangileri kullanılır?

- A) I ve III
B) I ve IV
C) II ve III
D) III ve IV
E) I, II ve IV



Perspektifi, ön ve yan görünüşleri verilen cismin üst görünüşü aşağıdakilerden hangisidir?

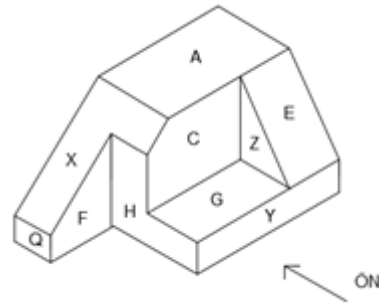


5. Cisimlerin genel görünüşleri hakkında fikir vermek amacıyla çizilen ve cismin üç boyutunu tek görünüşte gösteren resimlere - - - - denir.

Verilen ifadedeki boşluğa aşağıdakilerden hangisi getirilmelidir?

- A) üç görünüş
B) profil görünüş
C) izdüşüm
D) yan görünüş
E) perspektif

6.



Perspektifi verilen cismin üzerinde harflerle işaretlenen yüzeylerin hangileri üst görünüşü oluşturur?

- A) X - A - G - E
B) X - G - Z
C) X - G
D) X - A - Y - E
E) X - A - Q - G

7. Aşağıdakilerden hangisi binalarda güvenliği tehdit edici unsurlardan değildir?

- A) Havalandırma tesisatları
B) Çevre düzenlemesi
C) Elektrik tesisatları
D) Isıtma tesisatları
E) Sıhhi tesisatlar

8. Aşağıdakilerden hangisi işletmelerin ilkeleri arasında yer almaz?

- A) İş bölümü
B) Sorumluluk
C) Hiyerarşi
D) Komuta birliği
E) Araç birliği

9. Girişimcilerin başarılı olabileceklerine inandıkları, yetenekleri, bilgi ve beceri düzeylerine uygun sahip olduğunu düşündükleri ve uygulamaya karar verdikleri fikirlere ne ad verilir?

- A) İş fikri
B) Yapılanma
C) İş planı
D) Fizibilite
E) Araştırma

10. Yeni bir fikir ve buluşun ya da mevcut olan mal veya hizmetin daha da geliştirilerek kâr elde edilecek şekilde piyasaya sunulması işine ne ad verilir?

- A) Yaratıcı girişimciliği
B) Kamu girişimciliği
C) Fırsat girişimcilik
D) Yapı girişimciliği
E) Özel girişimcilik

11. Aşağıdakilerden hangisi meslek ahlakı ilkelelerinden biri değildir?

- A) Estetik
B) Mesleğe bağlılık
C) Yeterlilik
D) Yasallık
E) Doğruluk

12. Aşağıdakilerden hangisi yapısal bakımdan yangından korunma önlemi değildir?

- A) Çıkış yön levhaları olmalıdır.
B) İyi bir bina idaresi sağlanmalıdır.
C) Ateşleyici ve yanıcı malzeme kaynakları ayrılmalıdır.
D) Yangının etkilerinden korunmuş kısa kaçış yolları sağlanmalıdır.
E) Her an çalışabilecek durumda yangın söndürme cihazları bulundurulmalıdır.

13. Aşağıdaki işlemlerden hangisi şerit testere makinesinde yapılabilir?

- A) Dekupe kesim (Boşaltma)
B) Yüzey şekillendirme
C) Son ebatlama
D) Kordon açma
E) Zıvana açma

14. Aşağıdakilerden hangisi makinelerde çalışma güvenliğini ilgilendiren konulardan biri değildir?

- A) Koruyucuların çalışır durumda olması
B) Yönlendirme işaretlerinin yeterli olması
C) Aynı iş üzerinde çok çeşitli parça olması
D) Parçanın çatlak, düşer budaklı, çivili olmaması
E) Çalışılan ortamda yeterli ışık ve havalandırmanın olması

15. Plaka şeklindeki ağaç ve yumuşak metal gereçleri düz veya eğmeçli şekilde kesmeye yarayan el makinesi aşağıdakilerden hangisidir?

- A) El daire testere makinesi
B) El planya makinesi
C) El freze makinesi
D) Dekupaj
E) Matkap

16. Muhtelif uzunluk ve çaplardaki tomruklardan soyularak elde edilen tek sayıda kaplamaların elyaf yönleri birbirine dik gelecek şekilde fenotik reçine tutkalı ile yüksek sıcaklık ve basınç altında, üst üste yapıştırılmasıyla elde edilen plakalar aşağıdakilerden hangisidir?

- A) Kaplamalı sunta
B) Kontratabla
C) MDF lam
D) Suntalam
E) Kontrplak

17. Aşağıdakilerden hangisi daire testere makinesinin parçalarından biri değildir?

- A) Testere yükseklik ayar kolu
- B) Kılavuz düzeneği
- C) Tabla
- D) Siper
- E) Gövde

18. Yonga levha (sunta) ebatlama işlemleri aşağıdaki makinelerden hangisi ile yapılabilir?

- A) Hidrolik pres
- B) Dekupaj testere
- C) Kalınlık makinesi
- D) Daire testere makinesi
- E) Şerit testere makinesi

19. Yatay freze makinesinde aşağıdaki işlemlerden hangisi yapılmaz?

- A) Kiriş açma
- B) Kordon açma
- C) Gönye burun kesme
- D) Lamba açma
- E) Eğmeçli parça kenar zımparası

20. Daire testere ve yatay freze makinelerinde iş parçasının ilerlemesini kendi motorundan aldığı hareketle sağlayan yardımcı bir düzeneğe olup, seri üretimde iş kazaları riskini azaltan ve zamandan tasarruf sağlayan makine eklentisi aşağıdakilerden hangisidir?

- A) Siper
- B) Kızaklı siper
- C) Hareketli siper
- D) Otomatik sürücü
- E) Vidalı sıkıştırma düzeneği

21. Tabla yüzey şekillendirme ve oyma işlemleri aşağıdaki makinelerden hangisinde yapılmaz?

- A) Torna makinesi
- B) Yatay freze makinesi
- C) El dekupaj makinesi
- D) Dikey freze makinesi
- E) Deveboynu kıl testere makinesi

22. Aşağıdakilerden hangisi el freze makinesine takılan bıçaklardan biridir?

- A) Yaprak bıçak
- B) Yıldız bıçak
- C) Top bıçak
- D) Rulmanlı bıçak
- E) Dekupaj testere

23. Masif tahtaların yan yana eklenmesinde aşağıdaki birleştirme yöntemlerinden hangisi kullanılmaz?

- A) Düz birleştirme
- B) Zıvanalı birleştirme
- C) Kirişli en birleştirme
- D) Kavelalı en birleştirme
- E) Lambalı en birleştirme

24. Aşağıdakilerden hangisi boy birleştirmelerinin kullanıldığı yerlerden biri değildir?

- A) Pervaz yapımında
- B) Doğrama kapı yapımında
- C) Resim çerçevesinde
- D) Doğrama pencere yapımında
- E) Merdiven korkuluklarının yapımında

25. Lambalı en birleştirme yöntemi aşağıdakilerin hangisinde kullanılır?

- A) Çerçeve köşe birleştirmelerde
- B) Geniş tabla elde edilmesinde
- C) Ayak kayıt birleştirmelerde
- D) Boy birleştirmelerde
- E) Dişli birleştirmelerde

26. Duvar kaplama lambri uygulamasında aşağıdaki birleştirme yöntemlerinden hangisi tercih edilmelidir?

- A) Boy birleştirme
- B) Dişli birleştirme
- C) Kurt dişi birleştirme
- D) Kınışlı en birleştirme
- E) Kavelalı en birleştirme

27.



Yukarıdaki şekilde bağlantı elemanı için hangisi söylenemez?

- A) Tutkal sürülerek kullanılır.
- B) Mil deliği 8 mm çapında delinir.
- C) Yıldız ve düz tornavida ile sıkılır.
- D) Kam deliği 15 mm çapında delinir.
- E) İç ve dış tırnaklar sağlamlığı artırmıştır.

28. Aşağıdakilerden hangisi bağlantı elemanı değildir?

- A) Ay bağlantı
- B) Minifix
- C) Multifix
- D) Rafix
- E) Tornavida

29.



Hangisi yukarıdaki bağlantı elemanı ile ilgili değildir?

- A) İki elemandan oluşur.
- B) Metal, plastik ve değişik tipte modelleri vardır.
- C) Sökme ve takma işlemlerinde alyan anahtar kullanılır.
- D) Elemanın biri dikey tablaya diğeri yatay tablaya bağlanır.
- E) Mobilya ve mutfak dolaplarına köşe birleştirmelerinde kullanılır.

30. Aşağıdakilerden hangisi çekmece yapım tekniklerinden biri değildir?

- A) Dişli çekmece köşe birleştirmeler
- B) Vidalı çekmece köşe birleştirmeler
- C) Lambalı çekmece köşe birleştirmeler
- D) Kavelalı çekmece köşe birleştirmeleri
- E) İstavroz çekmece köşe birleştirmeleri

- 31.
- Tüm çekmece parçaları aynı kalınlıkta yapılır.
 - Çekmece ön parçası sonradan vidalanır.
 - İmalat kolaylığı bakımından düz dişli olarak yapılırlar.
 - Ön parçalar lambalı ve lambasız olarak yapılabilir.

Aşağıdakilerden hangisi verilen özelliklere uygun bir çekmece çeşididir?

- A) İçerlek çekmeceler
- B) Kavelalı çekmeceler
- C) Bindirme çekmeceler
- D) Yüz beraber çekmeceler
- E) Kapak içinde kalan çekmeceler

32. Aşağıdakilerden hangisi dolapların alt tablalarına bağlanan, dolap kenarlarından 2'şer cm küçük olacak şekilde yapılan, çıta ile sabitleyerek bağlanabilen ve mobilya alt açıklıklarını kapatmaya yarayan mobilya elemanıdır?

- A) Baza
B) Taç
C) Kayıt
D) Köşe takozu
E) Bant

33. Aşağıdakilerden hangisi daha çok mutfak alt tablalarında kullanılan, yan yana gelen dolapların aynı yükseklik ve terazide ayarlanabilmesine olanak sağlayan, metal ve plastik maddelerden üretilen mobilya elemanlarıdır?

- A) Ayak - kayıt birleştirmeler
B) Ayarlanabilir ayaklar
C) Merkezi ayaklar
D) Bant kayıt
E) Taçlar

34. Aşağıdakilerden hangisi kapak yapımında kullanılan menteşelerden biri değildir?

- A) Mil menteşe
B) Boy menteşe
C) Tas menteşeler
D) Cermen menteşe
E) Düz yaprak menteşe

35. Bir kınış içerisinde veya ray üzerinde hareket eden ve mobilya dışına taşmadan açılan kapaklara ne ad verilir?

- A) Düz kapak
B) Düşer kapak
C) Sürme kapak
D) Çerçeve kapak
E) Dönerek açılan kapak

36. Aşağıdakilerden hangisi iş parçalarının dar olan kenarına verilen isimdir?

- A) Cumba
B) Elyaf yönü
C) Su yönü
D) Makta
E) Yüz

37. Tabla hazırlama işlemlerinin doğru sıralaması aşağıdakilerin hangisinde verilmiştir?

- A) Kaba kesim - Presleme - Masifleme - Ebatlama
B) Kaba kesim - Masifleme - Ebatlama - Presleme
C) Masifleme - Kaba kesim - Presleme - Ebatlama
D) Presleme - Kaba kesim - Masifleme - Ebatlama
E) Kaba kesim - Masifleme - Presleme - Ebatlama

38. Tutkallama işlemlerinde aşağıdaki araç - gereçlerden hangisi kullanılmaz?

- A) Tutkal sürme silindiri
B) Boya tabancası
C) Tel fırça
D) Fırça
E) Rulo

39. Kavelalı birleştirmelerde iki kavala arasındaki mesafe en çok kaç cm olmalıdır?

- A) 5
B) 20
C) 40
D) 50
E) 60

40. Seri üretimde, kenar yapıştırma işlemi aşağıdaki yöntemlerden hangisi ile yapılır?

- A) Kenar kapıştırma makinesi
B) Putrel mengene
C) İşkence
D) Kama
E) Çivi

41. Reçine emme yeteneği olan kraft kâğıtlarının üst üste preslenmesiyle elde edilen yüzey kaplama malzemelerine ne ad verilir?

- A) Laminant
B) Masif
C) Kaplama
D) Mebran
E) Doku

42. Lif levha ve yonga levhaların yüzeylerine ağaç kaplama işlemi aşağıdakilerden hangisi ile yapılır?

- A) Membran (Balon) pres
- B) Kenar bantlama
- C) Merdane pres
- D) Hidrolik pres
- E) Roller pres

43. İş parçasının yüzeyine membran pres uygulamalarında aşağıdaki araçlardan hangisi ile tutkal sürülür?

- A) Tutkal sürme silindirleri
- B) Püskürtme tabancası
- C) Tutkal rulosu
- D) Tutkal tarakları
- E) Tutkal fırçası

44. Mobilya imalat sektörünün temel ham maddesi aşağıdakilerden hangisidir?

- A) Yonga levha
- B) Kontrplak
- C) Tutkal
- D) MDF
- E) Ağaç

45. Aşağıdakilerden hangisi geniş yapraklı ağaçlardandır?

- A) Ladin
- B) Meşe
- C) Çam
- D) Köknar
- E) Sarıçam

46. Ahşap yüzeylerden yontma yöntemiyle ince talaş kaldırarak, parçaları ölçüsüne getirmek ve düzgün yüzeyler elde etmek amacıyla kullanılan el aleti aşağıdakilerden hangisidir?

- A) Kesici kalem
- B) Törpü
- C) Testere
- D) Rende
- E) Saman egesi

47. Aşağıdakilerden hangisi ölçme, markalama ve kontrol aletlerinden biridir?

- A) Tokmak
- B) Pense
- C) Gönye
- D) Tornavida
- E) Düz kalem

48. Aşağıdakilerden hangisi planya makinesinin çalışma güvenliği kurallarından değildir?

- A) İş parçasını iterken eller bıçakların üzerinden geçirilmez.
- B) 30 cm'den kısa ve 1 cm'den ince parçalar serbest elle makineye verilmez.
- C) Talaş miktarı geniş yüzeylerde 2 mm, dar yüzeylerde 5 mm'den fazla verilmemelidir.
- D) Makineye uygun bir mesafede ve sağlam bir şekilde duruş pozisyonu ayarlanmalıdır.
- E) Parça sıkışması durumunda makine motorları kapatılır, tamamen durduğundan emin olduktan sonra sıkışan parça çıkarılır.

49. Kalınlık makinesinde aşağıdaki işlemlerden hangisi yapılamaz?

- A) Açılı yüzey rendeleme
- B) Genişlik çıkarma
- C) Kalınlık çıkarma
- D) Lamba açma
- E) Pah kırma

50. Aşağıdaki makinelerden hangisi, geniş tabla cumba ve yüzeylerine istenen sayıda delik delme işlemlerinde kullanılır?

- A) El matkabı
- B) Yatay delik makinesi
- C) Çoklu delik makinesi
- D) Şaküllü freze makinesi
- E) Dikey (sütunlu) delik makinesi

TEST BİTTİ.
CEVAPLARINIZI KONTROL EDİNİZ.

SINAV SÜRESİNCE UYULACAK KURALLAR

- 1. Adaylar, sınav kurallarına ve salon görevlilerinin tüm uyarılarına uymak zorundadırlar. Kurallara ve uyarılara uymayan adayların sınavları geçersiz sayılacaktır.**
2. Sınav başladıktan sonra adayların salon görevlileri ve birbirleri ile konuşmaları, kalem, silgi vb. şeyleri istemeleri yasaktır.
3. Adaylar sınav süresince, sınav giriş belgesi ile birlikte geçerli kimlik belgelerinden birini (fotoğraflı nüfus cüzdanı, pasaport veya sürücü belgesini) masalarının üzerinde bulundurmamak zorundadırlar.
- 4. Sınav evraklarını teslim etmeyen, soru kitapçıklarının sayfalarından bir kısmını eksik teslim edenlerin sınavları geçersiz sayılacaktır.**

SALON GÖREVLİLERİNCE SINAV BAŞLAMADAN ÖNCE ADAYLARA YAPILACAK SON UYARILAR

- Soracağınız bir şey varsa şimdi sorunuz, sınav başladıktan sonra sorularınıza cevap verilmeyecektir.
- Başlama zilini bekleyiniz.

Hepinize başarılar dileriz.

(Salon başkanı başlama ve bitiş saatini tahtaya yazacaktır.)

Bu kitapçığın her hakkı saklıdır. Hangi amaçla olursa olsun, kitapçığın tamamının veya bir kısmının Millî Eğitim Bakanlığı Ölçme, Değerlendirme ve Sınav Hizmetleri Genel Müdürlüğünün yazılı izni olmadan kopya edilmesi, fotoğraflarının çekilmesi, bilgisayar ortamına alınması, herhangi bir yolla çoğaltılması, yayımlanması veya başka bir amaçla kullanılması yasaktır. Bu yasağa uymayanlar, doğabilecek cezai sorumluluğu ve kitapçığın hazırlanmasındaki mali külfeti peşinen kabullenmiş sayılır.

07 EKİM 2017 TARİHİNDE YAPILAN
ADALET BAKANLIĞI
UNVAN DEĞİŞİKLİĞİ SINAVI

15. GRUP: TEKNİSYEN (AHŞAP) A SORU KİTAPÇIĞI CEVAP ANAHTARI

- | | |
|-------|-------|
| 1. E | 26. D |
| 2. A | 27. A |
| 3. C | 28. E |
| 4. D | 29. C |
| 5. E | 30. E |
| 6. A | 31. B |
| 7. B | 32. A |
| 8. E | 33. B |
| 9. A | 34. D |
| 10. C | 35. C |
| 11. A | 36. A |
| 12. B | 37. E |
| 13. E | 38. C |
| 14. C | 39. B |
| 15. D | 40. A |
| 16. E | 41. A |
| 17. B | 42. D |
| 18. D | 43. B |
| 19. C | 44. E |
| 20. D | 45. B |
| 21. A | 46. D |
| 22. D | 47. C |
| 23. B | 48. E |
| 24. C | 49. D |
| 25. B | 50. C |