



T.C.  
MİLLÎ EĞİTİM BAKANLIĞI  
ÖLÇME, DEĞERLENDİRME VE SINAV HİZMETLERİ GENEL MÜDÜRLÜĞÜ

2015 - 2016

# 12.SINIF

## DEĞERLENDİRME SINAVI - 2

Adı ve Soyadı : .....

Sınıfı : .....

Öğrenci Numarası : .....

**SORU SAYISI** : 160  
**SINAV SÜRESİ** : 160 Dakika

- Değerlendirme Sınavı 4 bölümden oluşmaktadır:
  1. Türkçe (40 Soru)
  2. Matematik (40 Soru)
  3. Fen Bilimleri (40 Soru)
  4. Sosyal Bilimler (40 Soru)
- Bu sınav, 2015 - 2016 Eğitim - Öğretim Yılı "Destekleme ve Yetiştirme Kursları"ndaki öğrencilerin kavrama düzeylerini ölçmek amacıyla hazırlanan "Değerlendirme Sınavı"dır.
- Sorular, 2015 - 2016 Eğitim - Öğretim Programları dikkate alınarak oluşturulmuştur.

**SINAV BAŞLAMADAN ÖNCE**  
**KİTAPÇIĞIN ARKA KAPAĞINDAKİ UYARILARI MUTLAKA OKUYUNUZ.**



## TÜRKÇE TESTİ

Bu testte, Türkçe (1 - 40) alanına ait toplam 40 soru bulunmaktadır.

1. Cemal Süreya, şiirlerindeki imgeler aracılığıyla, söyleyiş tarzıyla, mevcut dilin kalıplarını kıran diliyle ---- olmayı başarmış; şiir dili oluştururken ---- kaçınmış, doğal bir söyleyiş tarzı ortaya koymuştur.

**Bu cümlede boş bırakılan yerlere düşüncenin akışına göre sırasıyla aşağıdaki sözcüklerden hangileri getirilmelidir?**

- A) evrensel - sadelikten  
B) öznel - düşsellikten  
C) klasik - güncellikten  
D) kalıcı - basitlikten  
E) özgün - yapaylıktan

2. İkinci Yeni, kendine özgü bir söylemle ortaya çıktı. İstedikleri, bütün değer yargılarının yıkılmasıydı. Yüzeysel anlamı dışlayan, imge yüklü, kapalı bir dil kullanıyorlardı. Dilin bütün imkânlarıyla okuru sarsan, dağıtan ve anlamı yokuşa süren bu tavır, Türk şiir geleceği içerisinde önemli bir yerde durmaktadır.

**Bu parçada geçen "anlamı yokuşa sürmek" sözüyle anlatılmak istenen aşağıdakilerden hangisidir?**

- A) Basit, alelade bir dil kullanmak  
B) Anlamın kapalı olmasına neden olmak  
C) Zengin bir hayal dünyası oluşturmak  
D) Okuyucunun öz eleştiri yeteneğini geliştirmek  
E) Dilin imkânlarını kısıtlamak için uğraşmak

3. (I) Severe, içten gelerek yapılan davranışlar kolaylıkla alışkanlığa dönüşürken zorla yaptırılanlar amacına ulaşamaz. (II) Bu sebeple okuma alışkanlığını yerleştirmek için çocuklarımıza okumayı sevdirmekten başka çaremiz yok. (III) Okumayı sevmek öncelikli ailede, devamında okul sıralarında oluşan bir tutumdur. (IV) 2-6 yaş döneminde çocuğa doğru tonlama ve zengin mimikle okunan hikâyeler, onun zekâ ve duygusal gelişimine katkıda bulunur. (V) Bu sırada ailesiyle eğlenceli vakit geçiren çocuk, duygusal hafızasında ikisini bir kodlayarak kitap okumayı eğlenceli bir etkinlik olarak algılar.

**Bu parçada numaralanmış cümlelerle ilgili olarak aşağıdakilerden hangisi söylenemez?**

- A) I. cümlede, kalıcı davranışların edinilmesinde gönüllülük ilkesinin esas olduğu vurgulanmıştır.  
B) II. cümlede, okuma alışkanlığı kazandırmanın koşulu belirtilmiştir.  
C) III. cümlede, okumayı sevmenin aşamalı bir süreç sonunda kazanılacağı dile getirilmiştir.  
D) IV. cümlede, belli bir dönemde çocuğa kitap okumanın faydaları üzerinde durulmuştur.  
E) V. cümlede, kitap okumanın çocukla ailesi arasındaki bağı güçlendirdiği söylenmiştir.

4. Yazarın, okuru heyecanlandıran ancak anlaşılması güç bir anlatımı var. Dilin çeperlerinde gezinen bu üslubu okuyucunun dikkatinin kolayca dağılmasına yol açabiliyor.

**Bu parçada geçen "dil çeperlerinde gezinen" ifadesiyle anlatılmak istenen aşağıdakilerden hangisidir?**

- A) Bilindik sözcükleri kullanmak  
B) Etkileyici bir anlatım tarzını yeğlemek  
C) Dilin sınırlarını zorlamak  
D) Dildeki yabancı sözcüklere ağırlık vermek  
E) Okurun diline yakın bir anlatımı benimsemek

5. Yazar denenen adamın işi nedir ki? Harfler dizisinden cafcaflı saraylar oluşturmak... Kelimeleri canlandırmak, sonra onların içine kendi dünyasını kurmak, süsleyip giydirmek ve okurun yüreğine salıvermek.

**Aşağıdakilerden hangisi, bu parçada altı çizili söz öbeklerinden birinin anlamca karşılığı değildir?**

- A) Öznelliği yansıtmak
- B) Biçimsel kaygıları ön planda tutmak
- C) Hedef kitlenin duygularına seslenmek
- D) İçerikle biçimi aynı potada eritmek
- E) Sanatlı anlatımı yeğlemek

6. Yazmayı tasarladıkları yapıtlar, daha beyinlerin ko-  
vuğunda çimlenmeden duyuru çalışmaları başlıyor. Yapıtları kitapçı sergenlerinde görüldükten sonra bu çalışmalar bir tür tanıtım seferberliğine dönüşüyor.

**Bu parçada geçen altı çizili sözle anlatılmak istenen aşağıdakilerden hangisidir?**

- A) Yazma yetisini kazanmak
- B) Sanatsal etkinliklerin değerini bilmemek
- C) Düşünsel yazılarda özgünlüğe önem vermemek
- D) Gerçekleşme olanağını düşünerek işe başlamak
- E) Projelerin zihinde biçim almasını beklememek

7. (I) 1980'lerin başında, sanat ve kültür haberlerinin gazete satışlarına katkısı olmayacağı düşüncesi yaygın olduğundan çok az gazete, kitap eki çıkarırdı. (II) Son zamanlarda, neredeyse tüm gazetelerin kitap eki var. (III) Gazeteler, farklı niteliklerde, düzeylerde ve farklı yaklaşımlarla da olsa bu konuya azımsanmayacak ölçüde yer ayırıyor. (IV) Okuyucu sayısının pek artmamasına rağmen bu eklerin ısrarla çıkarılmasının gereksiz olduğunu düşünüyorum. (V) Ancak ilerleyen zamanlarda okur sayısında çok büyük bir artış olabilir.

**Bu parçada numaralanmış cümlelerle ilgili olarak aşağıdakilerden hangisi yanlıştır?**

- A) I. cümlede, neden-sonuç ilişkisi vardır.
- B) II. cümlede, bir saptama yapılmıştır.
- C) III. cümlede, gazetelerin işlevi anlatılmıştır.
- D) IV. cümlede, öznel bir değerlendirme söz konusudur.
- E) V. cümlede, olasılık söz konusudur.

8. **Aşağıdaki cümlelerin hangisinde "geçmişte olduğu gibi" anlamı vardır?**

- A) Amerikalı bir grup araştırmacı, çeşitli görme sorunları olan insanların gözlerine, basit bir cerrahi işlemle kolayca yerleşebilecek bir çip geliştirdi.
- B) İki toplum birbirinden coğrafi olarak ne kadar uzaksa bu toplumların genetik yapıları da o kadar farklıdır.
- C) Hint-Avrupa dillerinin esasını, bronz çağının başlarında, Karadeniz'in kuzeyinde yaşayan Kumanların konuştuğu dil oluşturmaktadır.
- D) Bilgisayarların yapısal özelliklerinde görülen gelişmeler, onların fonksiyonlarını da geliştirerek kullanım alanlarını hızla artırmıştır.
- E) Dünyadaki ekonomik gelişmelerin konuşulduğu toplantıda, bu yıl da yeni proje önerileri tartışıldı.

9. I. Her insan edebiyatı bilgi birikiminin ulaşabildiği yere kadar takip edebilir.  
II. Bir eser okurun dünya görüşünde değişikliğe yol açtığı zaman başarılıdır.  
III. Halk, eğitim ve kültür seviyesinin üzerinde olan eserlere ön yargılı yaklaşır.  
IV. Çoğu okur, düşünce dünyasını aşan eserleri okumak istemez.  
V. Zihin kalıplarına yerleştiremediğimiz yapıtları benimsemekte zorluk çekeriz.

**Numaralanmış cümlelerin hangisinde farklı bir düşünce dile getirilmiştir?**

- A) I.      B) II.      C) III.      D) IV.      E) V.

10. Her yazar, eserinde kendisini yazdığı gibi kendi kültür ikliminin türküsünü de söyler.

**Aşağıdakilerin hangisi bu cümleye anlamca en yakındır?**

- A) Yazar, eserlerinde kendi yarasına merhem arar.
- B) Sanatçı, yetiştiği toplumun kültürünü yansıttığı oranda başarılı olur.
- C) Hiçbir yazar, ne kendini ne de toprağının özelliklerini yansıtmadan duramaz.
- D) Kendine ve kültürüne yabancılaşmış yazar, geleceğe kalamaz.
- E) Yaşamın aynası olan yapıtlar yazan sanatçılar hep gündemde olur.

11. Yazar; dünyayı nasıl biçimler, ona nasıl bir görünüm verir? Herhâlde mümkün olmayan bir felsefeden kesinlikle ayrı bir şey yaparak; derin anlamı, kararlı bir şekilde bir yana bırakarak... Yazarın yaptığı iş dünyayı kopya etmek değil, yeniden yaratmaktır.

**Bu parçada vurgulanan özellik aşağıdakilerden hangisidir?**

- A) Öznellik      B) Etkileyicilik      C) Kararlılık  
D) Evrensellik      E) Özgünlük

12. Çevremde kentin o korkunç gürültüsü vardı ( ) Sonra bu seslerin içinde mutlaka sesler, görüntüler ( ) İnsan, hep başkasının peşindedir ( ) Niçin böyledir ( ) niçin başka olmasın ( )

**Bu parçada yay ayraçla ( ) belirtilen yerlere sırasıyla aşağıdakilerin hangisinde verilen noktalama işaretleri getirilmelidir?**

- A) (:) (...) (,) (,) (?)      B) (-) (...) (?) (?) (...)  
C) (.) (...) (.) (,) (?)      D) (:) (.) (,) (?) (...)  
E) (.) (:) (.) (?) (?)

13. Şimdi Ankara'da Cebeci Hastanesi'nin küçük odası-  
I  
sından dışarıya bakıyorum. Öyle kızıl bir gök var ki  
II  
dışarıda. Her şey tuhaf bir şekilde kızıl görünüyor.  
III  
Hastaneye geleli on beş hafta oldu. Buna rağmen te-  
IV  
davileri vücudum hep reddediyor.  
V

**Bu parçadaki altı çizili sözlerin hangisinde bir yazım yanlışı vardır?**

- A) I.      B) II.      C) III.      D) IV.      E) V.

14. Şimdi bu durulukta bu saydam  
Hiçbir anlam içermeyen bu  
Gökyüzü ormanında  
Varoluşun o garip hüznü

**Bu dörtlükte aşağıdakilerden hangisi yoktur?**

- A) Belgisiz sıfat      B) Zincirleme ad tamlaması  
C) Birleşik ad      D) Sıfat-fiil  
E) Hâl eki

15. (I) Mağaranın girişinde, üzerinde Yunanca yazılar bulunan bir tonoz vardı. (II) Değerli bir çeşme için harikulade bir taş gibiydi. (III) Köy, onun çevresinde kurulmuştu. (IV) Sular, huni biçimindeki bir kayanın üstünden akarak küçük bir havuzda toplanırdı. (V) Oradan da çevredeki tarlalara akardı.

**Numaralanmış cümlelerle ilgili olarak aşağıdakilerden hangisi söylenemez?**

- A) I. cümle birleşik, olumlu bir isim cümlesidir.  
B) II. cümlede, "çeşme" sözcüğü hem niteleme hem belirtme sıfatı almıştır.  
C) III. cümlede, tamlayanı zamir olan bir ad tamlaması vardır.  
D) IV. cümlede, yüklem bir söz grubundan oluşmaktadır.  
E) V. cümlede, ünlü düşmesine uğramış sözcük vardır.

16. Gitti, su yollarını kıvrım kıvrım bilenler  
Bir ot yığını kaldı; kökünden kesilenler

- I. Çekimli fiiller kullanılmıştır.  
II. Adlaşmış sıfatlar vardır.  
III. Belirtili ad tamlamasına örnek vardır.  
IV. Edata yer verilmiştir.

**Bu dizelerle ilgili olarak numaralanmış yargılardan hangileri doğrudur?**

- A) I. ve II.      B) I. ve III.      C) II. ve III.  
D) II. ve IV.      E) III. ve IV.

17. Aşağıdaki cümlelerin hangisinde yan cümlecik nesne görevindedir?

- A) Günce tutmayı, uzun yıllar sonra alışkanlık hâline getirdim.  
B) Türk sinemasının hayatta kalma şansı, dünya sinemasının kaderine bağlıdır.  
C) Tarih boyunca insanoğlu hastalıklara çare bulmaya ve insan ömrünü uzatmaya çalışmış.  
D) Köşe yazılarının içeriği gün geçtikçe değişiyor gazetelerde.  
E) Deneme sınavındaki soruları büyük bir titizlikle çözüyordum.

18. (I) Türkü ve kilim sevgimizin bir sağlam tarafı da bu sevginin Batı sanatının yeni gelişmeleriyle uzlaşmasıdır. (II) Batı şiirinde folklor hiçbir zaman bugünkü kadar yer tutmamıştır. (III) Ressamlarımız, en yeni resim akımlarını benimsedikleri ölçüde kilimlerimizin tadına varıyorlar. (IV) Kilimle yeni resim arasındaki benzerlik, penisilinle bir halk ilacı arasındaki benzerlik cinsindedir. (V) İnsanın sanat ve bilimde ilerleyişi, geçtiği yerlerden tekrar tekrar ve her seferinde başka anlayışla geçmekle oluyor.

**Numaralanmış cümlelerden hangi ikisi yüklemnin türüne göre aynıdır?**

- A) I. ve II.      B) I. ve III.      C) I. ve IV.  
D) III. ve IV.      E) IV. ve V.

19. Bilim insanları, tüm insanlığın mutluluğu için çalışırlar. Bundan dolayı da ----. Pastör, tüm insanlığın belası olan kuduz hastalığını yok edebilmek için aylarca kuduz köpekler arasında dolaşmış, onların salyalarını toplayıp kuduz aşısını bulmuştur. Şimdi bir Fransız için Pastör adı neyi ifade ediyorsa bir Türk, bir Alman ve bir Senegalli için de aynı şeyi ifade ediyor.

**Bu parçada boş bırakılan yere düşüncenin akışına göre aşağıdakilerden hangisi getirilmelidir?**

- A) herkesin takdirini kısa sürede kazanırlar  
B) tüm milletlerin ortak bireyi sayılırlar  
C) yıllar geçse de isimleri hep hatırlanırlar  
D) gündemi belirleyen insanlar olurlar  
E) bireysel çıkarlarını gözetmeyen insanlardır

20. Sanatın amacı halka doğruyu anlatmak, gerçeği anlatırken kimi zaman sert ama her zaman yürekli olmak, insanların yüreğine gelecek adına, geleceği biçimlemedeki yetenekleri adına güçlü inanç salmak, bütün dünyada barış için mücadele etmek ve yazdıkları kanalıyla yazılarının ulaşabileceği her yerde barış savaşçıları yetiştirmek... Sanat, insanların kafalarını ve yüreklerini etkileyecek büyük bir güce sahiptir. Bir insanın sanatçı olarak nitelendirilmesi için ----.

**Bu parça düşüncenin akışına göre aşağıdakilerden hangisiyle tamamlanırsa anlam bütünlüğü sağlanmış olur?**

- A) bu gücü insanlığın iyiliğine yöneltmesi gerektiğine inanıyorum  
B) gerçeği, değiştirerek yeni bir düzen içinde anlatması gerektiğini düşünüyorum  
C) bireyin iç dünyasındaki tutkulara, hırslara eğilmesi gerektiğini savunuyorum  
D) sanatın bir amaç olduğunu unutmadan estetik kaygıları ön planda tutması gerektiğini söylüyorum  
E) her kesimin isteklerine uygun eserler yazıp nabza göre şerbet vermenin önemini vurguluyorum

21. (I) Dildeki bütün Arapça-Farsça sözcükleri atmak ve yerlerine uydurma da olsa yeni kelimeler bulmak... (II) Bir dönem bazı aydınlarımız bunu yapmaya kalkıştı dilimizi sadeleştirme adına. (III) Halkın kullandığı, dilimize diğer dillerden giren kelimeleri attılar ve halkın hiç bilmediği anlamadığı kelimeler türettiler. (IV) Çünkü dil canlı bir varlıktır; doğar, büyür ve ölür; dışarıdan zorlamayla onu yaşatamazsınız da bitiremezsiniz de. (V) Hangi kelimeleri türettiler dersiniz şimdilerde hiçbiri ortalıkta yok, tutmadı bunlar.

**Bu parçada anlam bütünlüğünü sağlamak için numaralanmış cümlelerden hangileri yer değiştirelidir?**

- A) I. ve II.      B) I. ve III.      C) II. ve V.  
D) III. ve IV.      E) IV. ve V.

22. (I) Düşünmek; bir rahatlık, gerçek bir yalnızlık değildir. (II) Düşünen kişi durmadan başkalarıyla konuşur. (III) Zihninde başkalarıyla paylaştığı fikirlerin, açıklı koyulu ışıkların, gölgelerin ortasında bir düzene doğru yol alır. (IV) Bu çabaların, aramaların yemişidir. (V) İnsanın kendine doğru bir yol açışıdır.

**Numaralanmış cümlelerin hangisinden sonra "Eser dediğimiz, bu yolun sonunda oluşan üründür işte." cümlesi getirilirse parçanın anlam bütünlüğü sağlanmış olur?**

- A) I.      B) II.      C) III.      D) IV.      E) V.

23. Okuma koçu, derin dinleme yapmalı ve güçlü sorular sorabilmeli. Okuma koçunun çocukla mutlaka hemfikir olması gerekmez. Kendisi polisiyeden hoşlanmıyor ama çocuk hoşlanabilir. Önemli olan, nelerden hoşlanabileceğini çocuğa fark ettirebilmek ve o yolda ilerleyebilmesi için onun sadece yanında durabilmektir. Çocuğun kitaplarla ilişkisini nasıl, nerede ve hangi türlerle kurabileceğine kendisinin karar vermesini sağlamak gerekir. Tüm bunlar için okuma koçunun çocuğu tanıması yetmez; o, kitapları tanımak ve meraklı olmak zorundadır. Kitapları çok iyi tanımış olması, edebiyat yolculuğunu başarıyla sürdürüyor olması gerekir.

**Bu parçaya göre aşağıdakilerden hangisi okuma koçlarının yapması gerekenlerden biri değildir?**

- A) Çocukların ilgi alanlarını tespit etmek  
B) Kitaplara yakınlık duymak  
C) Çocukların edebiyata olan ilgilerini diri tutmak  
D) Kitap okuma sürecinde çocuklarla beraber olmak  
E) Çocuklarla aynı dünya görüşünü benimsemek

24. (I) Deneme aracılığıyla Türkçeye tat veren yazarlardan biridir. (II) Sınırları zorlayan düş gücü ve kıvrak diliyle kendini kanıtlamıştır. (III) Edebiyatın hemen her alanında yetenekleri doğrultusunda eser vermiştir. (IV) Bazı hikâyelerinde yer yer kuru, anlaşılmaz bir anlatım tarzı göze çarpar. (V) Romanlarında günlük yaşamda görebileceğimiz sıradan insanlardan söz eder.

**Numaralanmış cümlelerin hangisinde yazara yönelik olumsuz bir eleştiri vardır?**

- A) I.      B) II.      C) III.      D) IV.      E) V.

25. Bu ilimiz, şimdiye kadar pek az merak edilen, tanıtıldığı zaman dinlenildiğinden emin olunmayan bir diyar olmuştur. Ülkemizin en içine kapanık kalmış ilidir. Yakın zamana kadar gelir seviyesi oldukça düşük olan, üniversitesi olmayan illerden biriydi. İki büyük il arasında sıkışmış, doğru dürüst bir yolu bile olmayan, seyahatin pas geçtiği bir yerd. Şimdilerde üniversitesi oldu, en uzun tüneliyle dümdüz ve geniş bir yola kavuştu. Üstelik geçtiğimiz günlerde havaalanı da yapıldı.

**Bu parçada sözü edilen il ile ilgili aşağıdakilerden hangisi çıkarılamaz?**

- A) Tanıtımına, insanların ilgisiz kaldığı  
B) Bugüne kadar tanıtımının yeterli yapılmadığı  
C) Ülkenin illeri içinde en içe dönük il olarak kaldığı  
D) Yakın zamana kadar, yollarının bile düzgün olmadığı  
E) Günümüzde yol, üniversite ve havaalanına kavuştuğu

26. Ülkemizin kuruluş ve kalkınma sürecinde lokomotif görevi gören demir yollarımız, 1950'den sonra yarım asırdan fazla ihmal edildi. Son 10 yıllık dönemde ise ciddi bir atılımla neredeyse altın çağını yaşıyor. Yüksek Hızlı Demir Yolu projeleri, mevcut sistemin modernizasyonu, demir yolu sanayisinin ileri düzeyde geliştirilmesi gibi ana hedefler doğrultusunda birçok büyük projeyi hayata geçiren TCDD, en dinamik kuruluşlarımızdan biri oldu.

**Bu parçadan demir yollarımızla ilgili aşağıdakilerden hangisi çıkarılamaz?**

- A) Uzun bir süredir gereken önemin verilmediği  
B) On yıllık süreçte büyük gelişmeler gösterdiği  
C) Belirlenen hedefler doğrultusunda geliştirildiği  
D) Başlangıçta ülkenin gelişiminde önemli rol oynadığı  
E) Diğer ulaşım araçlarından daha ekonomik olduğu

27. Yaz mevsiminde insanlar denize akın ediyorlar. Ama sadece deniz kıyısında vakit geçirmek de sıkıcı olabilir. Buna biraz tarih ve kültür katılırsa tatil günleri daha verimli ve heyecanlı hâle gelebilir. Bu nedenle dergimiz, denizle bağlantısı olan 50 antik yeri saptayıp buraların tanıtım bilgileri olan bir kitapçığı okurları için hazırladı.

**Bu parçadan hareketle**

- I. Deniz kıyısında vakit geçirmenin sıkıcılığını giderme yolları  
II. Kitapçığın hazırlanma gerekçesi  
III. İnsanların deniz kıyısına gitme amaçları  
IV. Kitapçığındaki antik yerlerin özellikleri
- bilgilerinden hangilerine ulaşılır?**

- A) I. ve II.      B) I. ve III.      C) I. ve IV.  
D) II. ve IV.      E) III. ve IV.



**28. ve 29. soruları aşağıdaki parçaya göre yanıtlayınız.**

Fransız düşünür Paul Ricoeur, “Çeviri, kültürlerin çoğulluğu ve insanlığın birliği arasındaki yoldur.” demiş. Buna, çevirinin yazarın bireysel duruşunu başka bir kültürün bireylerine aktarmayı üstlendiğini de eklemek gerekir. Yani çevirmen, bir kültürü tüm yabancılığıyla aktarmayı seçebilir ya da çevireceği dilde ona bir karşılık arayabilir. Örneğin İngilizlerin çok alışık oldukları yemekleri için kullandıkları “fish and chips”i Türkçeleştirirken bu yemeğin gerçekten ne olduğunu ileticek biçimde “balık-kızarmış patates” demek yerine yarattığı duyguyu iletilemek için “balık-ekmek” diyebilir.

**28. Bu parçadan çevirmenle ilgili olarak aşağıdakilerden hangisi çıkarılamaz?**

- A) Metnin orijinaline bağlı kalmak zorunda olmadığı
- B) Kendi birikimini de esere yansıtabileceği
- C) Kültürel etkileşimde çevirinin rol oynadığını bildiği
- D) Dilin tüm inceliklerini bilmesi gerektiği
- E) Kültürlerin aktarılmasında etkili olduğu

**29. Bu parçanın anlatımıyla ilgili olarak aşağıdakilerden hangisi söylenebilir?**

- A) Benzetmelerle anlatımın somutlaştırıldığı
- B) Dolaylı anlatımın kullanıldığı
- C) Kanıları değiştirmek için tartışma tekniğinden yararlanıldığı
- D) Alıntı yapma yöntemine başvurulduğu
- E) Karşıt anlamlı sözcüklere yer verildiği

30. Sular baharla birlikte, eriyen karları ve yağmurları yüklenip dağlardan çağlayanlarla gürül gürül indi. Deniz, gücünü nasıl dalgalarla gösterirse onlar da çağlayanlarla sınıdı varoluşlarını. Yükseklerden düştü ve kayonlar açtı kayaları aşındıra aşındıra. Geçtiği yerlerin kıyılarında ağaçlar bitti, çiçekler açtı.

**Bu parçanın anlatımıyla ilgili olarak aşağıdakilerden hangisi söylenemez?**

- A) Devrik cümleler kullanılmıştır.
- B) Kişileştirmeye başvurulmuştur.
- C) Pekiştirilmiş sözcükler kullanılarak anlatım güçlendirilmiştir.
- D) Betimleyici ve öyküleyici anlatım özellikleri görülmektedir.
- E) Yinelemelere yer verilmiştir.

31. Öylesine kesin sözcüklerimiz var ki okuyucu kendini onlarda bulmakta güçlük çeker ve yorulur. Ben, “Adam, çimenler üzerine oturdu.” diye yazdığım zaman cümlem kolay anlaşılır çünkü açıktır ve dikkati çekmez. Tam tersine “İri yarı, basık göğüslü, orta boylu, kızıl sakallı adam, çevresinden çekine çekine, korka ürke, gelip geçenlerin çiğnediği çimenlere oturdu.” diye yazarsam hem güç anlaşılırım hem de okuyanı yorardım. Bu, okuyanın hemencecik zihnine girmez. Oysa edebiyat, saniyesinde girmelidir zihne.

**Bu parçada anlatıcının asıl anlatmak istediği aşağıdakilerden hangisidir?**

- A) Bilindik sözcükler kullanarak yapıt oluşturmak, geniş bir okuyucu kitlesine ulaşmayı sağlar.
- B) Her kesime seslenen konuları işleyen yapıtlar dilin bütün imkânlarını kullanır.
- C) Dilin sınırlarını zorlayıp okuyucuyu yoran ifadeler kullanılmaktan kaçınılmalıdır.
- D) Özellikle kurmaca metinlerde sanatlı bir söyleyişin kullanılması gerekir.
- E) İnsanın durumunu daha iyi anlayabilmek için sıfatlarla donanmış cümleler kullanılmalıdır.

32. Bir yazıya başlamadan önce kafamda bir fikir parıldar; üzerinde durmayı, yazılarımdan birine konu yapmayı tasarlarım. Eğer fikir, sağanak gibi beni sürükleyebiliyorsa hemen oturur yazarım ama çoğu zaman nedense işe başlayamam. İşini ihmal eder, sanki unutmaya çalışırım. Ama bu parıltı, kendini yazdıracak cinstense elinden kurtulmama imkân yoktur. Karşılaştığım bir olay, duyduğum bir söz, sokakta gördüğüm bir yüz, bir davranış hemen içimde onu uyandırır.

**Bu parçaya göre yazarı yazmaya iten temel neden aşağıdakilerden hangisidir?**

- A) Yazmaya değer fikrin zihninde canlanması
- B) Zihnindeki plana uygun bir konu bulması
- C) Yeni bir fikrin aniden zihninde belirmesi
- D) Toplumun beklentilerine cevap verecek konuların olması
- E) Kısa sürede tamamlanacak orijinal düşünceleri tespit etmesi

33. Şiirin gerçeği, düzyazıya çevrilemez. Kimi şairlerin tüm şiirlerini düzyazıya çevirebilirsiniz. Değerinden hiçbir şey yitirmez. Oysa Ahmet Haşim gibi bir şairin bir tek dizesini bile düzyazıya çeviremezsiniz. Çevirmeye kalktınız mı şiir kaybolur.

**Bu parçada vurgulanmak istenen düşünce aşağıdakilerden hangisidir?**

- A) Şiirin düzyazıdan üstün bir tür olduğu
- B) Çeviri şiirlerin büyüsunü kaybettiği
- C) Düzyazıya çevrilen şiirlerin okura tat vermeyeceği
- D) Nitelikli bir şiirin düzyazıya çevirildiğinde değerini yitireceği
- E) Bazı şairlerin şiirde daha başarılı olduğu

34. Barış Manço'nun müziğinde bizim kültürümüz ve hayatımız vardı. Onun şarkılarında bir gün Sarı Çizmeli Mehmet Ağa'nın macerasını dinliyordunuz, başka bir gün attar kokuları geliyordu. Başka bir gün sokak satıcılarının feryadını dinliyordunuz: Domates, biber patlıcan!

**Bu parçaya göre "Barış Manço müziği"nin en belirgin özelliği aşağıdakilerden hangisidir?**

- A) Günümüzde de azımsanmayacak dinleyici sayısına ulaşması
- B) Oluşturulduğu toplumdan izler taşıması
- C) Herkesçe anlaşılır bir yapıda olması
- D) Kısa sürede akılda kalan bir melodiyle oluşturulması
- E) Her dönemde cazibesini korumayı bilmesi

35. Kendilerine millî sembol olarak üç yapraklı yoncaı seçen halkı gözlemlediğinizde, bu seçimin halkın mütevazı yaşam tarzını çok iyi yansıttığını görürsünüz. Olanla, olağanla yetinmeyi, mutlu olmayı bilen; bir başka deyişle yoncanın dört yapraklısını ararken ömrünü tüketmek yerine üç yapraklısıyla yaşamına renk katabilen insanların iç huzurunu duyumsarsınız.

**Bu parçada vurgulanmak istenen düşünce aşağıdakilerden hangisidir?**

- A) Elindeki olanaklarla yetinmenin insanı mutlu ettiği
- B) Mücadeleci bir ruh hâlinin gereksiz olduğu
- C) Sembollerin insanların yaşamlarında vazgeçilmez olduğu
- D) Yaşam tarzının insanın kişiliğini oluşturduğu
- E) Deneyimleriyle hareket eden insanların yaşama bağlı kaldığı

36. Ben Yaşar Kemal'i 1950'lerin sonunda tanıdım. Dostluklar konusunda çok cömert bir insandı. "Cevat'ın doktorasını ben yazdım." diyebilecek kadar da şakacı bir insandı. İnanılmaz derecede şaşırtıcı bir belleği vardı. Bir romanını yazmadan önce başından sonuna kadar anlatabilirdi. Örneğin "Demirciler Çarşısı Cinayeti" romanını, yazmadan önce Amerikalı bir yazara bir saat boyunca anlatmıştı. Roman kafasında hazırды, noktasına virgülüne kadar. Bu onun sözlü geleneğin en parlak isimlerinden biri olduğunu gösterir.

**Bu parçaya göre Yaşar Kemal'in en belirgin özelliği aşağıdakilerden hangisidir?**

- A) Deneyimlerini hafızasında saklı tutması
- B) Bulunduğu her ortamda ilgi odağı olması
- C) Her ulustan okuyucu kitlesine sahip olması
- D) Yazacaklarını öncelikle zihninde kurgulaması
- E) Yaşadığı güzel anları her zaman hatırlaması

37. Klasikler diye adlandırdığımız "kült" kitapların yenile baş etmesini bekleyemeyiz. Onların çoğu, geçmiş zamanların mekânsal, yapısal ve duygusal dünyasında biçimlenmiştir ve günümüz çocuğu için masal kıvamındadır. Yaşamlarının bir evresinde uzaya gidecekleri kesin olan yeni kuşakların, cep telefonunun ve bilgisayarın var olmadığı bir zamanı düşünmeleri mümkün değil artık. Dolayısıyla günümüz çocuk edebiyatı da bir anlamda, geleceğin uzay yolcusu çocuğuna sesleniyor demektir.

**Bu sözleri söyleyen kişinin çocuk kitaplarından beklentisi aşağıdakilerden hangisidir?**

- A) Gelenekle bağıını koparmadan yenilikçi bir yol izlemesi
- B) Konu bakımından çocuğun duygu dünyasına seslenmesi
- C) Gerçek dışı kahramanların serüvenlerini anlatması
- D) Yaşanan çağın gereksinimlerini karşılaması
- E) Çocuklara teknolojideki gelişmeler hakkında bilgi vermesi

38. Sanat yapıtlarının büyüklüğü; alıcısını, izleyicisini, okuyucusunu değiştirmesine bağlıdır. Bir şiiri, bir romanı okumuş olan, bir resme bakmış olan insan o şiirden, romandan ve resimden önceki insan değilse artık bu yapıtlar sanat yapıtı olmaya hak kazanmış, kendilerinden beklenen görevi yerine getirmiş sayılır.

**Bu parçada sanat yapıtlarının hangi özelliği vurgulanmaktadır?**

- A) Bireyde farklılıklar oluşturması
- B) Okuyucusunun ilgisini hep diri tutması
- C) Evrensel konuları başarıyla işlemesi
- D) İnsanların ortak paydada buluşmasını sağlaması
- E) Kişilerin duygu dünyasını etkilemesi

39. Bir sanat yapıtını kurtaran asla konu değildir. Heykele değerini verenin, maddesindeki altın olmadığı gibi. Sanat yapıtı, maddesinden fazla biçimiyle yaşar; özünden yayılan güzelliği, yapısına borçludur. İncelikli bir estetik duyarlılığı olan kimse, tablo ya da şiir karşısında "Yapıtın en belirgin ögesi konudur." diyemez. Sanat yapıtı, niteliğini maddesine ya da konusuna dayattığı biçimsel yapısından ötürü kazanır.

**Bu parçadaki gibi düşünen biri aşağıdakilerden hangisini söylerse kendisiyle çelişir?**

- A) Sanat eserinde konu esas değil, bir araçtır sadece.
- B) Birçok şairimiz aynı konuyu farklı şekilde işlediği için kalıcı oldu.
- C) Bir resmi değerli kılan manzara değil, ressamın fırça darbeleridir.
- D) Üsluptan ziyade içerik bakımından özgün olan roman başarıya ulaşır.
- E) Biçimsel kaygıları ön planda tutan sanatçı özgünlüğe ulaşabilir.

40. Esendal, yazı dili ile konuşma dili arasındaki ayrımı azaltmakla kalmamış, konuşma dilini yazı dili hâline getirmiştir. Hikâyelerinde bir edebî türün örneğini vermiyor da bir anısını, bir gezisini anlatıyor gibidir. Dilimizin Arapça-Farsça gibi yabancı sözcüklerden arındırılması yolunda emeği geçen sayılı yazarlarımızdandır. Ataç, Esendal'ın bu yanına şöyle değiniyor: Memduh Şevket Esendal, dilimizin arınmasına, açıklaşmasına en büyük yararlılıkları dokunmuş yazarlarımızdan biridir.

**Bu parçadan Memduh Şevket Esendal'la ilgili aşağıdakilerden hangisi çıkarılamaz?**

- A) Dili yabancı etkilerden kurtarmaya çalıştığı
- B) Farklı metin türlerinde eserler yazdığı
- C) Hikâyelerinin değişik edebî türleri andırdığı
- D) Konuşma dilini yazı diline yaklaştırdığı
- E) Dil üzerine yaptığı çalışmalardan dolayı takdir edildiği

TÜRKÇE TESTİ BİTTİ.

DİĞER TESTE GEÇİNİZ.

## MATEMATİK TESTİ

Bu testte sırasıyla; Matematik (1-32), Geometri (33-40) alanlarına ait toplam 40 soru bulunmaktadır.

1.  $\frac{2^{-1}}{2^{-2} + 4^{-1}} + 4^0$  işleminin sonucu kaçtır?  
A) 1 B) 2 C) 3 D) 4 E) 5

2.  $\frac{0,02 + 0,005}{\frac{1}{20}}$  işleminin sonucu kaçtır?  
A) 0,2 B) 0,5 C) 2 D) 5 E) 10

3.  $\frac{\frac{3}{7} + \frac{1}{14}}{\frac{3}{7} - \frac{1}{14}}$  işleminin sonucu kaçtır?  
A) 1,4 B) 3,7 C) 4,1 D) 7 E) 7,3

4.  $2^{0,4} \cdot 4^{0,7} \cdot 16^{0,8}$  değeri kaçtır?  
A) 4 B) 8 C) 16 D) 32 E) 64

5. a, b, c doğal sayılardır.

$$2a - b = 4$$

$$b + c = 3$$

olduğuna göre a'nın alabileceği değerler toplamı kaçtır?

A) 3 B) 4 C) 5 D) 6 E) 7

6. a, b, c birbirinden farklı tam sayılardır.

$$\begin{array}{r} a \\ - b \\ \hline x \end{array} \quad \begin{array}{r} b \\ + c \\ \hline y \end{array} \quad \begin{array}{r} x \\ + y \\ \hline 12 \end{array}$$

olduğuna göre a · c'nin en büyük değeri kaçtır?

A) 20 B) 27 C) 32 D) 35 E) 36

7. a, b, c birer rakam ve

$$a - b = b - c = -2b + c$$

olduğuna göre a'nın alabileceği kaç farklı değer vardır?

A) 1 B) 2 C) 3 D) 4 E) 5

8. AB ve BA iki basamaklı doğal sayılarının 13 ile bölümünden kalanların toplamı 13'tür.

Buna göre  $|AB - BA|$ 'nin en büyük değeri kaçtır?

A) 9 B) 18 C) 27 D) 36 E) 45

9.  $n$  pozitif tam sayı ve  $n \leq 23$  olmak üzere

$$1 + 3 + 5 + \dots + (2n - 1)$$

toplamının 9'a tam bölünebilmesini sağlayan  $n$  değerlerinin toplamı kaçtır?

- A) 96    B) 84    C) 72    D) 60    E) 48

10.  $abc$  üç basamaklı bir sayı olmak üzere

$$\boxed{abc} = \begin{cases} a + b + c, & a \cdot b - c > 0 \text{ ise} \\ c + a \cdot b^2, & a \cdot b - c < 0 \text{ ise} \\ a \cdot b \cdot c^2, & a \cdot b - c = 0 \text{ ise} \end{cases}$$

kuralı ile tanımlanan  $\square$  işlemine göre  $\boxed{326}$  işleminin sonucu kaçtır?

- A) 8    B) 9    C) 10    D) 11    E) 18

11.  $a, b, c$  birer asal sayıdır.

$$\frac{a^3 - b^3}{c} = 1 \text{ olduğuna göre } c \text{ kaçtır?}$$

- A) 11    B) 13    C) 17    D) 19    E) 23

12.  $y^2 - y < 0$  ve  $|x| < y$  eşitsizliklerini sağlayan  $x$  ve  $y$  gerçekte sayıları için

I.  $y^3 > y^2$

II.  $1 > x \cdot y$

III.  $y^2 > x^2$

ifadelerinden hangisi veya hangileri her zaman doğrudur?

- A) Yalnız I    B) Yalnız II    C) Yalnız III  
D) II. ve III.    E) I., II. ve III.

13. Sayı doğrusu üzerinde 1 sayısına karşılık gelen noktaya eşit uzaklıkta olan iki farklı sayının çarpımı  $\frac{5}{9}$  olduğuna göre büyük sayı küçük sayıdan kaç fazladır?

- A) 1    B)  $\frac{4}{3}$     C)  $\frac{5}{3}$     D) 2    E)  $\frac{7}{3}$

14.  $a$  ve  $b$  pozitif tam sayılardır.

$$\text{EKOK}(a, b) = 35$$

olduğuna göre bu koşulu sağlayan kaç tane  $(a, b)$  sıralı ikilisi vardır?

- A) 5    B) 6    C) 7    D) 8    E) 9

15.  $\frac{\sqrt{\sqrt{x-1}}}{\sqrt{\sqrt{x+1}}} = \sqrt{x} - 1$

olduğuna göre  $x$  gerçel sayısının alabileceği değerler toplamı kaçtır?

- A) 0                      B)  $\sqrt{2} - 1$                       C)  $\sqrt{2}$   
D)  $\sqrt{2} + 1$                       E) 3

16.  $3^{-a} = \frac{1}{4}$  olduğuna göre  $\sqrt{9^{a-1}}$  ifadesinin değeri kaçtır?

- A)  $\frac{4}{3}$                       B)  $\frac{1}{3}$                       C)  $\frac{4\sqrt{3}}{3}$   
D)  $\frac{2\sqrt{3}}{3}$                       E) 4

17.  $\left(\frac{x}{2} + \frac{y}{2} + 1\right) \cdot \left(\frac{x}{2} + \frac{y}{2} - 1\right) = x \cdot y$

olduğuna göre  $|x - y|$  ifadesinin değeri kaçtır?

- A) 5                      B) 4                      C) 3                      D) 2                      E) 1

18. Karesinin karekökü, kendisinin toplama işlemine göre tersine eşit olan iki basamaklı rakamları farklı en büyük tam sayı kaçtır?

- A) -97                      B) -96                      C) -10                      D) 97                      E) 98

19.  $\frac{10}{\sqrt{5}} - \frac{4}{\sqrt{5}+1}$  işleminin sonucu kaçtır?

- A)  $\sqrt{5} - 1$                       B)  $\sqrt{5} + 1$                       C)  $1 - \sqrt{5}$   
D)  $\sqrt{5}$                       E)  $-\sqrt{5}$

20.  $a$  ve  $x$  birer gerçel sayıdır.

$$a^{-x} + \frac{1}{a^{-x}} = -2$$

olduğuna göre  $\frac{5}{a^{3x}} + \frac{5}{a^{-3x}}$  ifadesinin değeri kaçtır?

- A) -10                      B) -5                      C) 1                      D) 5                      E) 10

21.  $x^2 - x = \frac{1}{3}$

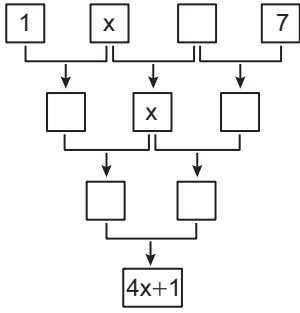
$$xy - y = \frac{3}{5}$$

eşitlikleri veriliyor.

Buna göre  $\frac{y^{-1}}{x} \cdot \frac{x^{-1}}{y^{-3}}$  işleminin sonucu kaçtır?

- A)  $\frac{5}{9}$                       B)  $\frac{9}{5}$                       C)  $\frac{25}{9}$                       D)  $\frac{25}{81}$                       E)  $\frac{81}{25}$

22.

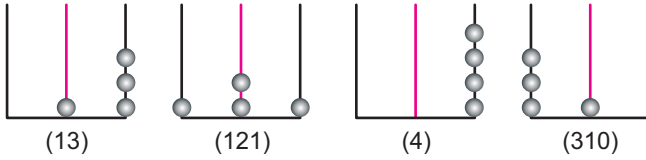


Yukarıdaki şekilde okların üstündeki iki kutucuğun içinde bulunan sayıların toplamı okun gösterdiği kutucuğun içindeki sayıya eşit olacaktır.

**Buna göre x kaçtır?**

- A) 5      B) 6      C) 7      D) 8      E) 9

23. 3 çubuklu bir abaküse 4 özdeş boncuk farklı şekillerde yerleştirilerek aşağıdaki gibi sayılar elde ediliyor.



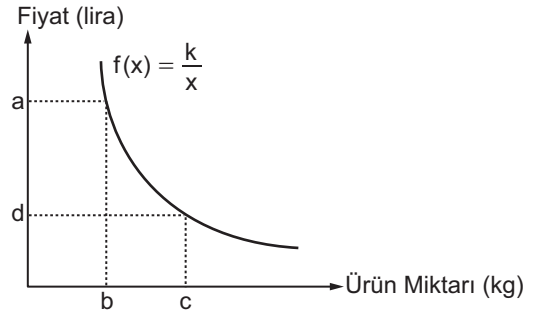
**Buna göre**

- I. Bu şekilde yazılabilecek en büyük sayı 400'dür.  
 II. Bu şekilde toplam 15 tane sayı yazılabilir.  
 III. Bu şekilde yazılabilecek sayıların 9 tanesi çift sayıdır.

**İfadelerinden hangisi veya hangileri doğrudur?**

- A) Yalnız I      B) Yalnız II      C) I. ve III.  
 D) I. ve III.      E) I., II. ve III.

24.



Bir toptancının iki ayrı müşteriye sattığı ürün miktarı ile bu ürünlerin fiyatını gösteren f fonksiyonunun grafiği yukarıda verilmiştir.

**İki müşteri de toptancıya t lira ödediğine göre d'nin bulunması için aşağıdaki bilgilerden hangisinin verilmesi yeterlidir?**

- A) t      B)  $\frac{a}{b}$  ve c      C) t, a ve b  
 D) a · b ve c      E) a ve c

25. 4 yanlışın bir doğruyu götürdüğü 100 soruluk bir sınavı giren bir öğrenci için aşağıdaki bilgiler verilmektedir.

- Yanlış yaptığı soruları doğru cevaplasaydı 96 neti olacaktı.
- Boş bıraktığı soruları yanlış yapmış olsaydı 90 neti olacaktı.

**Bu bilgilere göre öğrenci sınavda kaç soruyu doğru cevaplamıştır?**

- A) 90      B) 92      C) 94      D) 96      E) 98



26. Bir otomobil şehir içinde 17 km'de ortalama 3 litre, şehir dışında ise 13 km'de ortalama 2 litre benzin tüketmektedir.

**Bu otomobil şehir içi ve şehir dışı toplam 300 km yol gidip 50 litre benzin tükettiğine göre bu 300 kilometrelik yolun kaç kilometresi şehir içidir?**

- A) 91 B) 119 C) 136 D) 153 E) 170

27. 1'den 60'a kadar olan 60 tane sayı A ve B sınıflarında bulunan 60 tane öğrenciye öğrenci numarası olarak veriliyor. A sınıfındaki öğrencilerin öğrenci numaralarının ortalaması 25 ve B sınıfındaki öğrencilerin öğrenci numaralarının ortalaması 35'tir.

**Buna göre A sınıfında kaç öğrenci vardır?**

- A) 27 B) 24 C) 21 D) 18 E) 15

28. Tablo: A ve B Sürücü Kurslarının Ücret Tarifesi

Dersler	A Sürücü Kursu	B Sürücü Kursu
Teorik	Toplam 570 TL	Toplam 400 TL
Direksiyon	İlk 5 saat ücretsiz, sonraki her saat 20 TL	Saati 30 TL

Yukarıdaki tabloda A ve B sürücü kurslarının teorik ve direksiyon dersleri için belirlediği ücret tarifesi verilmiştir. Teorik dersleri almanın zorunlu olduğu bu iki sürücü kursundan A kursuna giden Eda ile B kursuna giden Betül eşit sürede direksiyon dersi almıştır.

**Kurslara toplamda ödedikleri ücret eşit olduğuna göre Eda ve Betül kaç saat direksiyon dersi almıştır?**

- A) 5 B) 6 C) 7 D) 8 E) 9

29. Kapalı olan 4 özdeş musluk birer saat arayla açıldığında bir havuzu 12 saatte dolduruyor.

**Bu 4 musluk aynı anda açılırdı havuz kaç saatte dolardı?**

- A) 10,5 B) 11 C) 11,5 D) 12 E) 12,5

30. Ali A işini 32 günde, Özlem B işini 48 günde bitiriyor. Ali ve Özlem A ve B işinin tamamını birlikte çalışarak 36 günde tamamlamaktadır.

**Buna göre B işini Ali ve Özlem birlikte kaç günde bitirirler?**

- A) 10 B) 12 C) 14 D) 16 E) 18

31. Şule, Seyit'ten 4 yaş büyük Müberra'dan ise 1 yaş küçüktür. 510 tane bilye Şule, Seyit ve Müberra'ya yaşları ile orantılı dağıtılıyor.

**155 tane bilye alan Seyit kaç yaşındadır?**

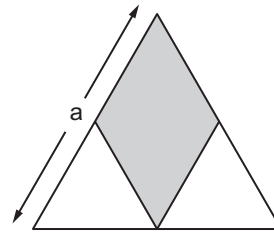
- A) 30 B) 31 C) 32 D) 33 E) 34

32. 1'den 50'ye kadar numaralandırılmış 50 lambanın bulunduğu ışıklı bir panodaki lambaların bağlı olduğu yirmi anahtar vardır. Birinci anahtara basıldığında 1 numaralı lamba yanıyor. İkinci anahtara basıldığında yanan lamba sönüyor ve numarası 2'nin tam katı olan lambalar yanıyor. Üçüncü anahtara basıldığında yanan lambalar sönüyor ve numarası 3'ün tam katı olan lambalar yanıyor.

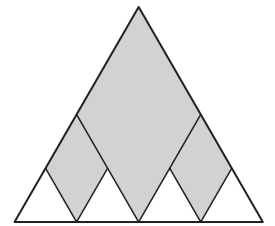
**Bu şekilde devam edilerek bütün anahtarlara basıldığında kaç tane lamba hiç yanmamıştır?**

- A) 6 B) 7 C) 9 D) 10 E) 12

33. Bir kenar uzunluğu a birim olan eşkenar üçgen, Şekil 1'deki gibi bir eşkenar dörtgen ve iki eşkenar üçgene ayrılıyor. Aynı işlem, elde edilen eşkenar üçgenlerin her birine uygulanarak Şekil 2'deki eşkenar dörtgenler elde ediliyor.



Şekil 1



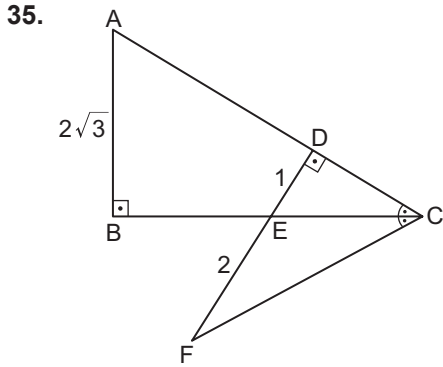
Şekil 2

**Bu işlem Şekil 2'de elde edilen eşkenar üçgenlere tekrar uygulandığında oluşan tüm eşkenar dörtgenlerin alanları toplamı  $14\sqrt{3}$  birimkare olduğuna göre a kaç birimdir?**

- A) 8 B) 9 C) 10 D) 12 E) 15

34. Bir ABC ikizkenar üçgeninin içinde bütün köşelere uzaklığı eşit olan bir D noktası alınıyor.  
 $|AB| = |AC| = 8\sqrt{5}$  cm ve  $|BC| = 16$  cm olduğuna göre D noktasının  $[BC]$  kenarına uzaklığı kaç santimetredir?

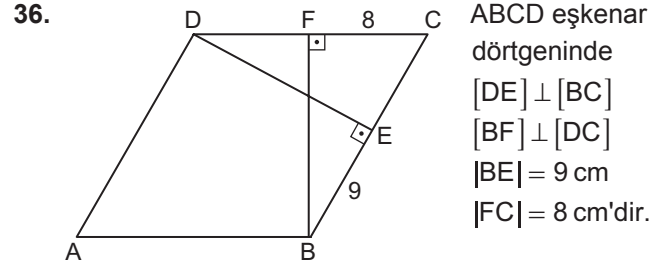
- A)  $\frac{7}{2}$     B) 4    C)  $\frac{9}{2}$     D) 5    E) 6



ABC ve DFC üçgenlerinde  
 $[AB] \perp [BC]$   
 $[FD] \perp [AC]$   
 $[BC] \cap [FD] = \{E\}$   
 $m(\widehat{DCB}) = m(\widehat{FCB})$   
 $|DE| = 1$  cm  
 $|EF| = 2$  cm ve  
 $|AB| = 2\sqrt{3}$  cm'dir.

Yukarıda verilenlere göre  $|AD|$  kaç santimetredir?

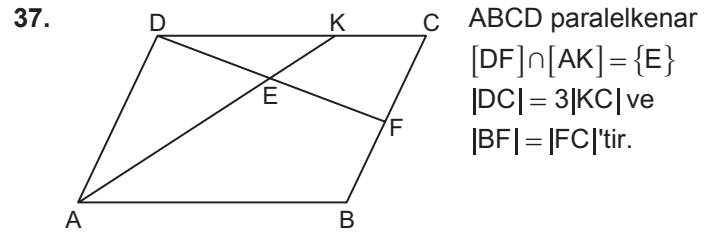
- A)  $2\sqrt{3}$     B) 5    C)  $3\sqrt{3}$     D)  $4\sqrt{2}$     E) 6



ABCD eşkenar dörtgeninde  
 $[DE] \perp [BC]$   
 $[BF] \perp [DC]$   
 $|BE| = 9$  cm  
 $|FC| = 8$  cm'dir.

Yukarıda verilenlere göre  $A(ABCD)$  kaç santimetrekaredir?

- A) 210    B) 225    C) 240    D) 255    E) 270

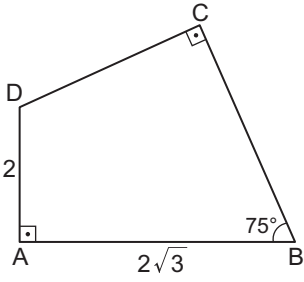


ABCD paralelkenar  
 $[DF] \cap [AK] = \{E\}$   
 $|DC| = 3|KC|$  ve  
 $|BF| = |FC|$ 'tir.

Yukarıda verilenlere göre  $\frac{A(EFCK)}{A(ABCD)}$  nedir?

- A)  $\frac{1}{5}$     B)  $\frac{1}{6}$     C)  $\frac{1}{7}$     D)  $\frac{1}{8}$     E)  $\frac{1}{9}$

38.

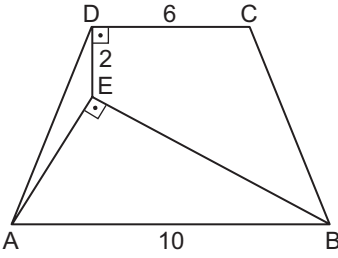


ABCD dörtgeninde  
 $[DA] \perp [AB]$   
 $[CD] \perp [CB]$   
 $m(\widehat{ABC}) = 75^\circ$   
 $|AD| = 2 \text{ cm}$   
 $|AB| = 2\sqrt{3} \text{ cm'dir.}$

Yukarıda verilenlere göre  $|BC|$  kaç santimetredir?

- A)  $2\sqrt{2}$  B) 3 C)  $\sqrt{10}$  D)  $2\sqrt{3}$  E)  $\sqrt{13}$

39.

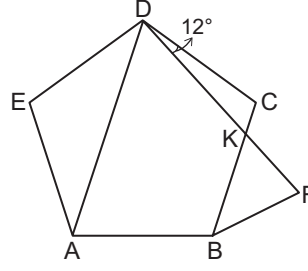


ABCD ikizkenar yamuk  
 $[AB] \parallel [CD]$   
 $[AE] \perp [EB]$   
 $[ED] \perp [DC]$   
 $|DE| = 2 \text{ cm}$   
 $|DC| = 6 \text{ cm}$   
 $|AB| = 10 \text{ cm'dir.}$

Yukarıda verilenlere göre  $A(ABCD)$  kaç santimetrekaredir?

- A) 36 B) 40 C) 48 D) 54 E) 64

40.



ABCDE düzgün beşgen  
 $[DF] \cap [BC] = \{K\}$   
 $|AD| = |DF|$   
 $m(\widehat{CDF}) = 12^\circ \text{ dir.}$

Yukarıda verilenlere göre  $m(\widehat{CBF})$  kaç derecedir?

- A) 40 B) 41 C) 42 D) 43 E) 44

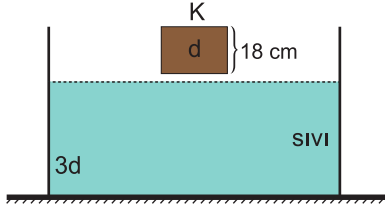
MATEMATİK TESTİ BİTTİ.

DİĞER TESTE GEÇİNİZ.

## FEN BİLİMLERİ TESTİ

Bu testte sırasıyla; Fizik (1- 14), Kimya (15- 27), Biyoloji (28- 40) alanlarına ait toplam 40 soru bulunmaktadır.

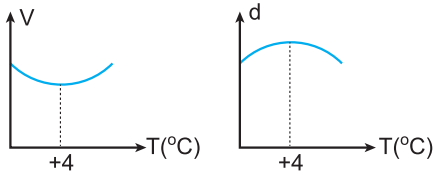
1. Taban alanı  $60 \text{ cm}^2$  olan,  $3d$  özkütleli sıvı ile dolu kaba, taban alanı  $20 \text{ cm}^2$ , yüksekliği  $18 \text{ cm}$  olan dikdörtgenler prizması şeklindeki cisim şekildedeki gibi sıvıya bırakılıyor.



Cismin özkütlesi  $d$  olduğuna göre kaptaki sıvı yüksekliği kaç  $\text{cm}$  artar?

- A) 1      B) 2      C) 3      D) 4      E) 5

2. Suya ait hacim - sıcaklık ve özkütle - sıcaklık grafikleri şekildeki gibidir.



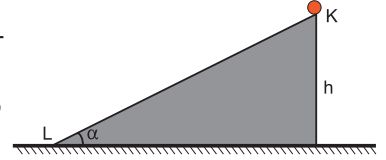
Buna göre su ile ilgili;

- I.  $+4 \text{ }^\circ\text{C}$  de en küçük hacme sahiptir.  
 II.  $+4 \text{ }^\circ\text{C}$  de en büyük özkütleye sahiptir.  
 III.  $+4 \text{ }^\circ\text{C}$  den büyük sıcaklıklarda hacmi artarken özkütlesi azalır.

yargılarından hangileri doğrudur?

- A) Yalnız I      B) Yalnız II      C) I. ve III.  
 D) II. ve III.      E) I., II. ve III.

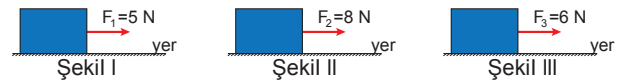
3. Şekildeki sürtünmesiz eğik düzlemin K noktasındaki  $h$  yüksekliğinden  $m$  kütleli tahta top,  $2m$  kütleli plastik top ve en son  $3m$  kütleli metal top bırakılarak L noktasındaki hızları karşılaştırılmıştır.



Buna göre bu deneyde bağımlı, bağımsız ve kontrollü değişken sırasıyla aşağıdakilerden hangisinde doğru verilmiştir?

- A) hız, kütle, yükseklik  
 B) hız, yükseklik, kütle  
 C) kütle, hız, yükseklik  
 D) kütle, yükseklik, hız  
 E) yükseklik, hız, kütle

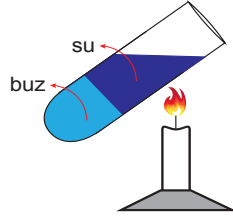
4. Sürtünme katsayısı  $k = 0,4$  olan yatay düzlem üzerindeki  $2 \text{ kg}$  kütleli tahta bloğa yere paralel  $F_1, F_2, F_3$  kuvvetleri şekil I, II ve III teki gibi uygulanıyor.



Cisme etki eden sürtünme kuvvetleri sırayla  $F_{S1}, F_{S2}$  ve  $F_{S3}$  olduğuna göre, bu kuvvetlerin büyüklükleri arasındaki ilişki aşağıdakilerden hangisidir? ( $g=10 \text{ m/s}^2$ )

- A)  $F_{S1} = F_{S2} = F_{S3}$       B)  $F_{S1} > F_{S2} > F_{S3}$   
 C)  $F_{S2} > F_{S3} > F_{S1}$       D)  $F_{S3} > F_{S2} > F_{S1}$   
 E)  $F_{S3} = F_{S2} > F_{S1}$

5. Tabanında buz ve üzerinde su ile ısı dengesinde olan deney tüpü şeklindeki gibi suyun bulunduğu yerden ısıtıldığında, suyun sıcaklığı 10 °C olmasına rağmen buzun erimelediği görülüyor.



**Bu olay;**

- I. Suyun ısıyı iletmemesi
- II. Akışkanların ısıyı konveksiyon yoluyla iletmesi
- III. Sıcaklığı yükselen suyun özkütlesinin azalması

**ifadelerinden hangileri ile açıklanabilir?**

- A) Yalnız I                      B) Yalnız III                      C) I. ve II.  
D) II. ve III.                      E) I., II. ve III.

6. Bir kenarının uzunluğu 20 cm olan küp şeklindeki kutunun içine çapı 1 cm, yüksekliği 9 cm olan kalemelerden en fazla kaç tane yerleştirilebilir? ( $\pi = 3$ )

- A) 300      B) 372      C) 444      D) 600      E) 800

7. Aşağıdakilerden hangisi fizikte temel bir büyüklüğün birimi değildir?

- A) Newton                      B) Metre                      C) Saniye  
D) Candela                      E) Mol

8. Aşağıda optikle ilgili verilen;

- I. Serap
- II. Fiber optik kablolarda ışın iletimi
- III. Gökkuşuğu oluşumu
- IV. Görünür derinlik

**olaylarından hangilerinin gerçekleşmesi için tam yansıma gereklidir?**

- A) Yalnız I                      B) II. ve III.                      C) II. ve IV.  
D) I., II. ve III.                      E) I., II., III. ve IV.

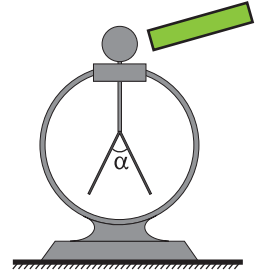
9. Fizik bilimi ile ilgili aşağıda verilen;

- I. Teoriler deneysel olarak ispatlanınca kanun olurlar.
- II. Teoriler birden çok kanun ve teoriyi barındırır.
- III. Bilimsel teoriler değişmez özelliktedir.

**yargılarından hangileri doğrudur?**

- A) Yalnız I                      B) Yalnız II                      C) I. ve III.  
D) II. ve III.                      E) I., II. ve III.

10. Yaprakları arasındaki açı  $\alpha$  olan yüklü elektroskoba iletken bir çubuk şeklindeki gibi yaklaştırılıyor.



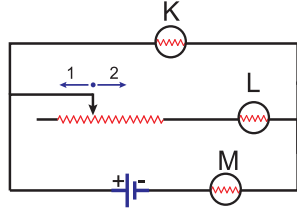
**Elektroskobun yapraklarının bundan sonraki durumu için;**

- I. Biraz kapanırlar.
- II. Önce kapanıp sonra açılırlar.
- III. Önce açılıp sonra kapanırlar.

**yargılarından hangileri kesinlikle söylenemez?**

- A) Yalnız I                      B) Yalnız III                      C) I. ve II.  
D) II. ve III.                      E) I., II. ve III.

11. Özdeş K, L ve M lambaları ile oluşturulan şekildeki elektrik devresi ile ilgili;

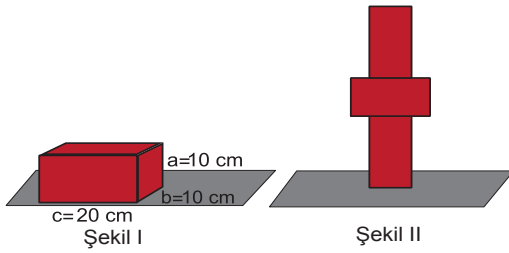


- I. Reostanın sürgüsü 1 yönünde çekilirse L lambasının parlaklığı artar.
- II. Reostanın sürgüsü 2 yönünde çekilirse K lambasının parlaklığı artar.
- III. Reostanın sürgüsü 1 yönünde çekilirse M lambasının parlaklığı azalır.

yargılarından hangileri **yanlıştır**?

- A) Yalnız I                      B) Yalnız III                      C) I. ve II.  
D) II. ve III.                      E) I., II. ve III.

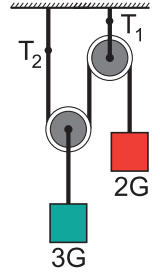
12. Boyutları şekil I deki gibi  $a = b = 10$  cm ve  $c = 20$  cm olan dikdörtgenler prizması şeklindeki bir tuğlanın kütlesi 1 kg dır.



Özdeş tuğlalar şekil II deki gibi konulduğunda sistemin yere göre potansiyel enerjisi kaç J olur? ( $g=10\text{m/s}^2$ )

- A) 2,5      B) 5      C) 6      D) 7,5      E) 9

13. Sürtünmelerin önemsenmediği sistemde makaralar tavana  $T_1$  ve  $T_2$  gerilimli iplerle asılarak  $2G$  ve  $3G$  ağırlıklı cisimler şekildeki gibi dengelenmiştir.



Buna göre;

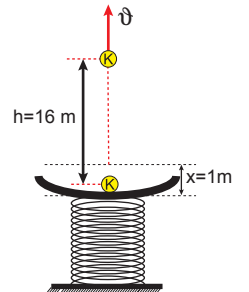
- I. Hareketli makaranın ağırlığı  $G$  kadardır.
- II. Makaraların ağırlıkları eşittir.
- III. İplerdeki gerilme kuvvetlerinin büyüklükleri eşittir.

yargılarından hangileri **kesinlikle doğrudur**?

- A) Yalnız I                      B) Yalnız II                      C) I. ve III.  
D) II. ve III.                      E) I., II. ve III.

14. Sabiti  $400$  N/m olan yay, kütlesi  $m=1$  kg olan K cismi ile  $1$  m sıkıştırılarak şekildeki gibi serbest bırakılıyor.

Buna göre cismin serbest bırakıldığı noktadan  $16$  m yukarıdaki sürati  $\vartheta$  kaç m/s olur? ( $g=10$  m/s<sup>2</sup>, hava sürtünmesi önemsizdir.)



- A) 5      B) 8      C) 10      D) 16      E) 20

15. Simyacıların felsefe (filozof) taşını bulmaya çalışmalarının nedenleri;

- I. Yeni bir bilim dalı oluşturmak
- II. Değersiz metalleri altına çevirmek
- III. Ölümsüz bir hayat kazanmak

hangileri olabilir?

- A) Yalnız I                      B) Yalnız II                      C) Yalnız III  
D) II. ve III.                      E) I., II. ve III.

16. N, N<sub>2</sub> ve N<sup>3-</sup> tanecikleri için aşağıdakilerden hangisi yanlıştır? (<sub>7</sub>N)

- A) N atomdur.  
B) N<sub>2</sub> kovalent bağlı bir moleküldür.  
C) N<sup>3-</sup> anyondur.  
D) Kimyasal özellikleri aynıdır.  
E) N'nin elektron dağılımı ) 2e<sup>-</sup> ) 5e<sup>-</sup> şeklindedir.

17. Yapısında 26 nötron bulunan X<sup>2+</sup> iyonun elektron dağılımı 3d<sup>6</sup> ile sonlandığına göre X'in proton sayısı ve nükleon sayısı hangisinde doğru verilmiştir?

	Proton sayısı	Nükleon sayısı
A)	28	54
B)	26	52
C)	28	26
D)	26	26
E)	24	52

18. XY<sub>2</sub> bileşiğindeki kütlece sabit oran  $\frac{X}{Y} = \frac{7}{16}$ 'dir.

Buna göre eşit kütlede X ve Y alınarak 46 gram XY<sub>2</sub> bileşiği oluşturulurken hangi elementten kaç gram artar?

- A) 18 gram X                      B) 4 gram Y                      C) 18 gram Y  
D) 4 gram X                      E) 16 gram X

19. 

7A
F
Cl
Br

 Periyodik cetveldен alınan bir kesitte yerleri ve sembolleri verilen elementlerle ilgili aşağıdakilerden hangisi doğrudur?

- A) Temel enerji seviyeleri aynıdır.  
B) Hidrojenli bileşiklerinin asitlik kuvvetleri arasında HF > HCl > HBr ilişkisi vardır.  
C) Çekirdek yükü en fazla olan Br'dir.  
D) Bileşiklerinde yalnızca (-) değerlik alırlar.  
E) Elektron ilgisi en fazla olan Br'dir.

20. X<sub>2</sub> molekülünün Lewis gösterimi :X::X: şeklindedir.

Buna göre;

- I. X elementi 5A grubunda bulunur.  
II. X elementi oktetini tamamlamıştır.  
III. X<sub>2</sub> molekülü apolar kovalent bağ içerir.  
yargılarından hangileri doğrudur?

- A) Yalnız I                      B) I. ve III.                      C) I. ve II.  
D) II. ve III.                      E) I., II. ve III.



21.  $\text{MnO}_4^-$ ,  $\text{Cr}_2\text{O}_7^{2-}$ ,  $\text{PO}_4^{3-}$ ,  $\text{SO}_3$  taneciklerinde altı çizili elementlerden hangilerinin yükseltgenme basamakları aynıdır? ( $_{15}\text{P}$ ,  $_{16}\text{S}$ ,  $_{24}\text{Cr}$ ,  $_{25}\text{Mn}$ )

- A) Mn – Cr                      B) Cr – P                      C) P – S  
D) Cr – S                      E) Mn – P

22. **Madde**                      **Çözücü**

- I.  $\text{CCl}_4$                        $\text{C}_2\text{H}_5\text{OH}$   
II.  $\text{NH}_3$                        $\text{H}_2\text{O}$   
III.  $\text{CO}_2$                        $\text{C}_5\text{H}_{12}$

Benzer benzeri çözer ilkesine göre polar maddeler polar çözücülerde, apolar maddeler ise apolar çözücülerde iyi çözünür.

**Buna göre yukarıdaki maddelerden hangileri karşılığında verilen çözücüler içinde iyi çözünür?**

- A) Yalnız I                      B) Yalnız II                      C) I. ve II.  
D) II. ve III.                      E) I., II. ve III.

23.  $\text{CH}_3 - \text{CH}_2 - \text{CH}_2 - \text{CH}_2 - \text{OH}$   
a                      b

**Yukarıda verilen bileşik için aşağıdakilerden hangisi yanlıştır?**

- A) a ile gösterilen hidrofobtur.  
B) b ile gösterilen hidrofilidir.  
C) Alkoldür.  
D) Polar ve apolar kovalent bağlar içerir.  
E) Bazik özellik gösterir.

24. Aşağıdakilerden hangisi saf madde değildir?

- A) Ozon gazı                      B) Bakır                      C) Hava  
D) Sud kostik                      E) Sofra tuzu

25.  $\text{X} + 4\text{O}_2 \rightarrow 3\text{CO}_2 + 3\text{H}_2\text{O}$

**Yukarıda verilen denkleştirilmiş tepkime için aşağıdakilerden hangisi yanlıştır?**

- A) X'in formülü  $\text{C}_3\text{H}_6\text{O}$ 'dur.  
B) Yanma tepkimesidir.  
C) İndirgenme - yükseltgenme tepkimesidir.  
D) Ekzotermiktir.  
E) Molekül sayısı azalmıştır.

26. **Monomer**                      **Polimer**



**Yukarıda verilen tepkime için;**

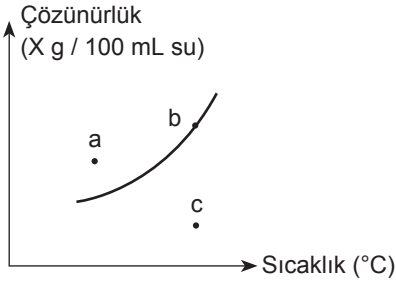
- I. Katılma polimerleşmesidir.  
II. Monomerdeki karbon atomları arasındaki pi bağları kopmuştur.  
III. Oluşan polimerin adı polietilendir.

**yargılarından hangileri doğrudur?**

- A) Yalnız I                      B) Yalnız II                      C) I. ve II.  
D) II. ve III.                      E) I., II. ve III.

27. Yanda X katısına ait çözünürlük sıcaklık grafiği verilmiştir.

**Buna göre aşağıdakilerden hangisi yanlıştır?**



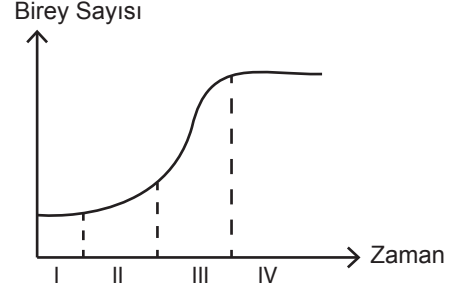
- A) X sıcakta daha iyi çözünür.
- B) a noktasındaki çözelti aşırı doymuştur.
- C) b noktasındaki çözelti ısıtılırsa doymamış hâle gelebilir.
- D) c noktasındaki çözelti ısıtılırsa doymamış hâle gelir.
- E) a noktasındaki çözelti kararsızdır.

28. DNA → RNA → Protein → Enzim

**Yukarıda verilen tepkimelere göre aşağıdakilerden hangisi yanlıştır?**

- A) RNA, DNA üzerinden sentezlenir.
- B) Enzimler protein yapılı moleküllerdir.
- C) Enzim yapısını sadece RNA belirler.
- D) RNA protein sentezinde görev yapar.
- E) Genetik bilgi akışı DNA'dan proteine doğrudur.

29. Aşağıda verilen grafikte bir popülasyonun S tipi büyüme grafiği gösterilmiştir.



**Buna göre grafikteki zaman aralıkları için aşağıdakilerden hangisi yanlıştır?**

- A) IV'te üreme tamamen durmuştur.
- B) III'te olumsuz çevre koşulları artmıştır.
- C) I'de bireyler ortama uyum sağlamıştır.
- D) II'de birey sayısı geometrik şekilde artmıştır.
- E) IV'te popülasyondaki birey sayısı en fazladır.

30. Prokaryot canlılar uygun koşullarda hızlı üreyebilme özelliklerinden ötürü oldukça başarılıdır. Sayıları 20 dk da bir 2 katına çıkabilir. Ancak bu çoğalma sürekli değildir.

**Buna göre prokaryotlarda çoğalmanın sınırlanmasında,**

- I. Çoğalırken besin kaynaklarını tüketmesi
- II. Ortamdaki başka canlılarla rekabete girmesi
- III. Çıkarıdıkları metabolik atıkların kendilerini zehirlemesi

**verilenlerden hangileri etkilidir?**

- A) Yalnız I
- B) Yalnız II
- C) I. ve II.
- D) II. ve III.
- E) I., II. ve III.

31. Aşağıdaki besinlerden hangisi insan sindirim sisteminde yer alan villuslar ile emilip kana geçebilir?

- A) Protein
- B) Maltoz
- C) Glikoz
- D) Yağ
- E) Sakkaroz

32. Embriyonik kök hücreleri için,

- I. Kültür ortamında büyütülebilir.
- II. Sperm ve yumurtaya farklılaşabilir.
- III. Özelleşmemiş hücrelerdir.

verilenlerden hangileri doğrudur?

- A) Yalnız I
- B) Yalnız II
- C) Yalnız III
- D) I. ve III.
- E) I., II. ve III.

33. Aşağıda verilenlerden hangisi tüm canlılarda görülen ortak bir özelliktir?

- A) Mayoz bölünme ile gamet oluşturma
- B) Oksidatif fosforilasyon ile enerji üretme
- C) Çekirdek ve zarlı organeller bulundurma
- D) Dış ortamdaki tüm değişimlere tepki verme
- E) Genetik materyele uygun protein sentezleme

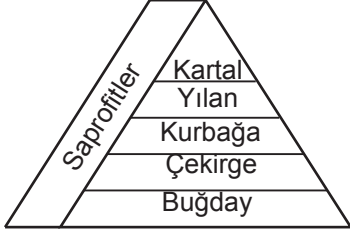
34. DNA ve RNA molekülleri için,

- I. Beş karbonlu (C) karbonhidrat bulundurma
- II. Dört çeşit nükleotitten oluşma
- III. Nükleotit sayısı kadar fosfat taşıma

özelliklerinden hangileri ortaktır?

- A) Yalnız I
- B) Yalnız II
- C) I. ve III.
- D) II. ve III.
- E) I., II. ve III.

35. Aşağıda bir kara ekosistemindeki besin piramidi şematize edilmiştir.



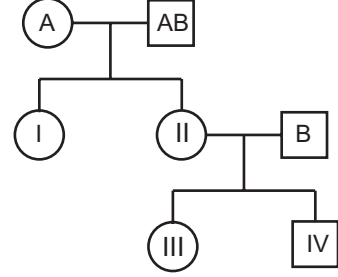
Buna göre verilen ifadelerden hangisi piramitten çıkarılacak sonuçlardan biri değildir?

- A) Enerji akışı buğdaydan kartala doğrudur.  
B) Saprotit canlıların tümü bakteriler aleminde dir.  
C) Bu piramitte beş grup tüketici bulunmaktadır.  
D) Kartaldan buğdaya doğru biyokütle artar.  
E) Kurbağalar bu piramidin ikincil tüketicisidir.

36. Aşağıdaki hücre organellerinin hangisinde gerçekleşen kimyasal tepkimeler sırasında ATP kullanılmaz?

- A) Golgi aygıtı  
B) Ribozom  
C) Kloroplast  
D) Lizozom  
E) Mitokondri

37. Aşağıdaki soy ağacında bazı bireylerin kan grubu fenotipleri verilmiştir.

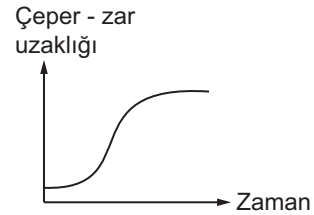


Bu soyağacına göre numaralı bireylerin hangileri 0 kan grubuna sahip olabilir?

- A) Yalnız II                      B) Yalnız III                      C) I. ve IV.  
D) II. ve IV.                      E) III. ve IV.

ÖLÇME, DEĞERLENDİRME VE SINAV HİZMETLERİ GENEL MÜDÜRLÜĞÜ

38. Aşağıdaki grafikte bir bitki hücresinin çeper ile hücre zarı arasındaki uzaklığın değişimi verilmiştir.



Bu grafiğe göre,

- I. Hücre plazmoliz olmuştur.  
II. Hücrenin osmotik basıncı artmıştır.  
III. Hücre hipotonik ortamda tutulmaktadır.

İfadelerinden hangileri doğrudur?

- A) Yalnız I                      B) Yalnız II                      C) Yalnız III  
D) I. ve II.                      E) I., II. ve III.

39. Aşağıdakilerden hangisi iki canlının kesinlikle aynı türden olduğunu kanıtlar?

- A) Boşaltım atıklarının aynı olması
- B) Protein çeşitlerinin benzer olması
- C) Çiftleştiklerinde verimli dööl vermeleri
- D) Aynı ekosistemde bulunmaları
- E) Kromozom sayılarının eşit olması

40. Aşağıdakilerden hangisi sonradan öğrenilen davranış yöntemlerinden değildir?

- A) Taklit
- B) İçgüdü
- C) İzlenim
- D) Alışma
- E) Şartlanma

FEN BİLİMLERİ TESTİ BİTTİ.

DİĞER TESTE GEÇİNİZ.

## SINIF

## SOSYAL BİLİMLER TESTİ

Bu testte sırasıyla; Tarih (1- 15), Coğrafya (16- 27), Felsefe (28- 35), Din Kültürü ve Ahlak Bilgisi (36- 40) alanlarına ait toplam 40 soru bulunmaktadır.

1. Fatih döneminde Divanîhümayun'a başkanlık etme işi veziriazamlara verildi. Ancak Divan'da alınan kararlar padişahın onayından geçmek zorunda idi.

**Buna göre aşağıdaki yargılardan hangisine ulaşılabilir?**

- A) Ülke yönetiminde son söz padişaha aittir.  
B) Sadrazamlar yönetimi ele geçirmiştir.  
C) Divanîhümayun'un yetkileri azaltılmıştır.  
D) Divanîhümayun'un üyeleri artmıştır.  
E) Divanın toplantı sayısı azaltılmıştır.

2. Büyük Selçuklu Devleti döneminde;

- Nizamiye Medresesi'nde sadece dini değil pozitif bilimler de okutulmuştur.
- Devlet, bilim insanların yanında olup bütün imkanlarını seferber etmiştir.
- Bir süre kendilerinin hazırladığı güneş yılını esas alan Celali Takvimini kullanmışlardır.

**Bu bilgilere göre Büyük Selçuklu Devleti ile ilgili;**

- I. Selçukluların astronomi biliminde ilerledikleri  
II. Selçuklu yönetiminin bilimsel çalışmaları desteklediği  
III. Dini bilimlere daha çok önem verildiği

**verilen yargılardan hangilerine ulaşılabilir?**

- A) Yalnız II                      B) Yalnız III                      C) I. ve II.  
D) II. ve III.                      E) I., II. ve III.

3. Aşağıdakilerden hangisi Cumhuriyet'in ilk yıllarında varlığını sürdüren Osmanlı kurumlarından biridir?

- A) Saltanat                      B) Ayan Meclisi  
C) Temsil Heyeti              D) İcra Heyeti  
E) Hilafet

4. Hazarlar VII. yüzyılda İran'ı ele geçiren Arapları Kafkasya'da durdurdular. İslamiyet, Hristiyanlık ve Musevilik inancının benimsendiği ülkede, farklı din ve inanişâ sahipli olanlar ibadetlerini serbestçe yapabiliyorlardı.

**Buna göre;**

- I. İnaç özgürlüğünün olduğuna  
II. Arap ordularının kuzeye geçmesini önlediklerine  
III. Uzun süre varlığının devam ettiğine

**Hazarlarla ilgili verilen yargılardan hangilerine ulaşılabilir?**

- A) Yalnız I                      B) Yalnız II                      C) Yalnız III  
D) I. ve II.                      E) I., II. ve III.

**5. I. Dünya Savaşı'nın başlamasında;**

- I. Sömürgeciliğin hızlanması
  - II. Rusya'nın Balkanlarda uyguladığı politika
  - III. İtalya'nın Akdeniz'e egemen olma düşüncesi
- gelişmelerinden hangileri etkili olmuştur?**

- A) Yalnız II                      B) Yalnız III                      C) I. ve II.  
D) II. ve III.                      E) I., II. ve III.

**6. Milli Mücadele döneminde Yunan ordusu ile Kütahya-Eskişehir Savaşları yapılırken 15 Temmuz 1921'de Ankara'da Maarif Kongresi toplanmıştır.**

**Bu durum aşağıdakilerden hangisinin göstergesidir?**

- A) Ordu için subay yetiştirildiğinin
- B) Asıl kurtuluşun eğitimle olacağına inanıldığıının
- C) Ankara'da yapılacak çalışmaların kontrol edildiğinin
- D) Okuma-yazma oranının yükseldiğinin
- E) Tevhiditedrisat Kanunu'nun kabul edildiğinin

**7. Atatürk "Uygurlık yolunda başarı yenileşmeye bağlıdır. Toplumsal hayatta, bilim ve fen alanında başarı kazanmak için, tek gelişme ve ilerleme yolu budur." demiştir.**

**Atatürk'ün bu sözü aşağıdaki ilkelerden hangisi ile en iyi açıklanabilir?**

- A) Cumhuriyetçilik                      B) Milliyetçilik  
C) İnkılapçılık                      D) Halkçılık  
E) Devletçilik

- 8. I. Tapınak mimarisinin gelişmesi
- II. Tarımla uğraşmaları
- III. Kendilerine has bir alfabelerinin olması

**Uygurların yukarıdaki özelliklerinden hangileri onların yerleşik yaşama geçtiklerine kanıt olarak gösterilebilir?**

- A) Yalnız I                      B) Yalnız II                      C) Yalnız III  
D) I. ve II.                      E) I., II. ve III.

**9. Milli Mücadele döneminde ortaya çıkan;**

- I. İstanbul Hükümeti'nin işgallere tepkisiz kalması
- II. İstanbul Hükümeti ile Temsil Heyeti'nin Amasya'da görüşme gerçekleştirmesi
- III. Osmanlı Mebusan Meclisi'nin İstanbul'da toplanması

**gelişmelerden hangilerinin Türk milletinin İstanbul Hükümeti'ne ve padişaha duyduğu güvenin sarsılmasına yol açtığı savunulamaz?**

- A) Yalnız I                      B) Yalnız II                      C) Yalnız III  
D) I. ve II.                      E) II. ve III.

**10. Medine'de kurulan İslam Devleti'nde;**

- I. Medine'de Müslümanlar arasında Kardeşlik Antlaşması'nın imzalanması
- II. Müslümanlarla Yahudiler arasında Vatandaşlık Antlaşması'nın imzalanması
- III. Mekkelilerle Hudeybiye Barış Antlaşması'nın imzalanması

**meydana gelen gelişmelerden hangileri iç karışıklıkları önlemek amacıyla gerçekleştirilmiştir?**

- A) Yalnız I                      B) Yalnız II                      C) Yalnız III  
D) I. ve II.                      E) II. ve III.

11. II. Abdülhamit anayasayı yeniden yürürlüğe koyarak 1908'de II. Meşrutiyeti ilan etti.
- Padişahın meclisi açma kapama yetkisinin zorlaştırılması
  - Hükümetin Meclis'e karşı sorumlu hale getirilmesi
  - Padişahın veto yetkisinin kaldırılması
- Gelişmelerden hangilerinin II. Meşrutiyet'in ilanı ile Kanuniesasi'de yapılan değişikliklerden olduğu söylenebilir?**
- A) Yalnız I                      B) Yalnız II                      C) I. ve II.  
D) II. ve III.                      E) I., II. ve III.

12. Türkiye Selçuklu Devleti'nde;
- Kervansarayların inşa ettirilmesi
  - Tüccarlara devlet sigortasının yaptırılması
  - Gümrük indirimlerinin uygulanması
- Verilen bilgilere göre Türkiye Selçuklu Devleti'nin aşağıdakilerden hangisini amaçladığı söylenebilir?**
- A) Ticareti geliştirmeyi  
B) Milli kültürü yaşatmayı  
C) İslam medeniyetinin gelişimine katkı sağlamayı  
D) Merkezi yönetimi güçlendirmeyi  
E) Ülke yönetimini kolaylaştırmayı

13. Milli Mücadele döneminde, işgalci kuvvetleri oyaltan ve yıpratın Kuvayımillie'nin kaldırılmasında;
- Kişisel çıkarlarını korumaya çalışmaları
  - Düşman kuvvetlerini yıpratmaları
  - Suçlu gördükleri kişileri kendi kurallarına göre cezalandırmaları
- durumlarından hangilerinin etkili olduğu söylenebilir?**
- A) Yalnız I                      B) Yalnız II                      C) Yalnız III  
D) I. ve III.                      E) II. ve III.

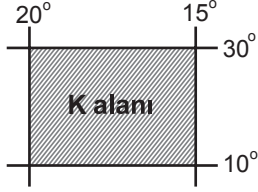
14. Cumhuriyet Döneminde meydana gelen;
- Yabancıların elinde bulunan işletmelerin satın alınması
  - Türk Tarih Kurumu'nun kurulması
  - Aşar vergisinin kaldırılması
- gelişmelerden hangileri hem milliyetçilik hem de devletçilik ile ilişkilendirilebilir?**
- A) Yalnız I                      B) Yalnız II                      C) Yalnız III  
D) I. ve II.                      E) I., II. ve III.

15. XVII.yüzyılda Osmanlı Devleti'nde meydana gelen gelişmelerden hangisi ekonominin bozulmasına kanıt olarak gösterilebilir?
- A) Ekber ve Erşed Sistemi'nin uygulanması  
B) İltimasın yaygınlaşması  
C) Tarımsal üretimin azalması  
D) İlimiye sınıfında bozulmaların başlaması  
E) Savaşların uzun sürmesi

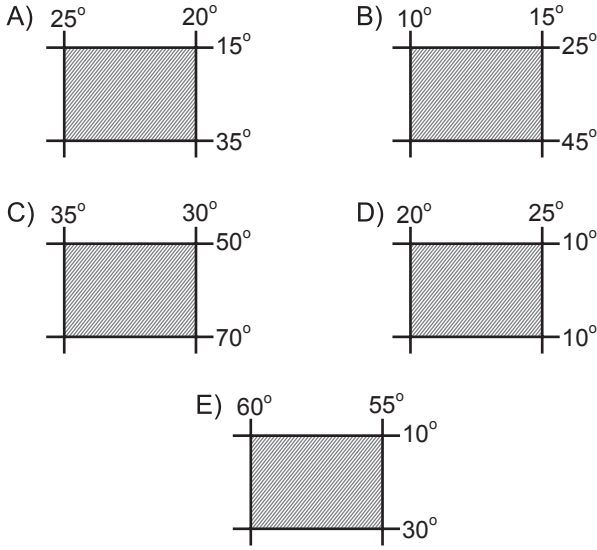
16. I. Erciyes Dağı'nın yükseltisi  
II. Erzurum- Kars platosunun konumu  
III. Çukurova deltasındaki toprak türleri
- Türkiye fiziki haritası kullanılarak yukarıda verilenlerden hangilerine ulaşılabilir?**
- A) Yalnız I                      B) Yalnız II                      C) Yalnız III  
D) I. ve II.                      E) II. ve III.



17. Aşağıda koordinat düzlemi üzerinde K alanının konumu gösterilmiştir.



Aşağıda verilenlerden hangisinin izdüşüm alanı K'nın izdüşüm alanından daha büyüktür?



18. Ankara yaklaşık olarak  $40^\circ$  kuzey paraleli ile  $33^\circ$  doğu meridyeninin kesiştiği noktada yer alır.

- yerel saatin daha geri olduğu
- gündüz süresinin daha uzun olduğu
- gurup ve tan sürelerinin daha uzun olduğu

21 Haziran tarihinde Ankara şehir merkezinden hangi yöne doğru gidilirse yukarıdaki durumlar gözlemlenir?

- A) Kuzeybatı B) Kuzeydoğu  
C) Güneybatı D) Güneydoğu  
E) Batı

19. Doğal ve beşeri özellikler dikkate alınarak yeryüzünde çeşitli bölgeler oluşturulabilir.

Sibirya, Kanada'nın kuzeyi ve Amazon havzasının hangi özellikleri bakımından aynı bölge sınırları içerisinde yer aldığı söylenebilir?

- A) Nüfus yoğunluğu  
B) Toprak özellikleri  
C) İklim özellikleri  
D) Yer altı kaynakları  
E) Ortalama yükseltileri

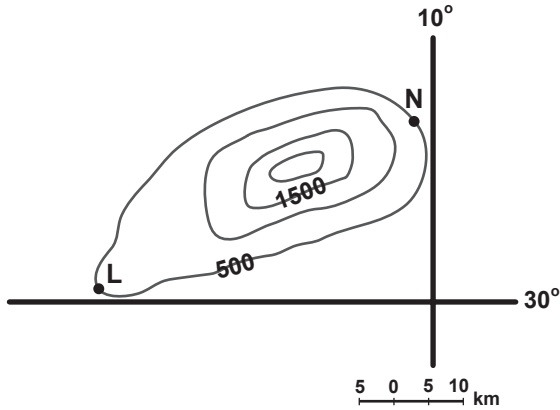
20. I. Ekvator'dan kutuplara doğru gidildikçe denizlerin tuzluluk oranında belirgin bir azalma görülür.  
II. Bir cismin gölgesinin yönü gün içerisinde değişikliğe uğrar.  
Yukarıda numaralandırılarak verilen iki farklı durumun nedeni aşağıdakilerden hangisinde doğru olarak verilmiştir?

- | I                  | II              |
|--------------------|-----------------|
| A) Günlük hareket  | Eksen eğikliği  |
| B) Eksen eğikliği  | Dünya'nın şekli |
| C) Dünya'nın şekli | Eksen eğikliği  |
| D) Dünya'nın şekli | Günlük hareket  |
| E) Eksen eğikliği  | Günlük hareket  |

21. Aşağıda verilenlerden hangisi klimatolojik kökenli ekstrem olaylara örnek olarak gösterilemez?

- A) 1986 yılında Bangladeş'te yaklaşık 1 kg ağırlığında dolu yağışının görülmesi  
B) 21 Temmuz 1983 tarihinde Antarktika'da Vostok istasyonunda sıcaklığın  $-89.2^\circ\text{C}$  ölçülmesi  
C) Klimanjaro Dağı'nda kalıcı kar alt sınırının 5500 m olması  
D) 1887 yılında ABD'de 38 cm çapında kar yağışının görülmesi  
E) 13 Eylül 1922 tarihinde Libya'nın El Aziz kentinde sıcaklığın  $57^\circ\text{C}$  olarak ölçülmesi

22.

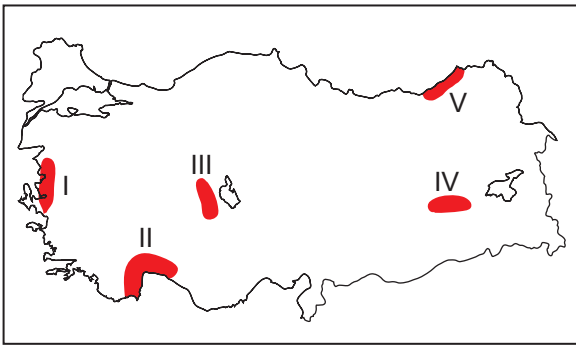


- I. Dağın hangi yarım kürede yer aldığına
- II. N ve L noktaları arasındaki yükseklik profiline
- III. 500 metre izohipsinin yaklaşık çevre uzunluğuna

**Görselde bir dağa ait bazı bilgiler verilmiştir. Bu bilgilere bakıldığında yukarıda numaralandırılarak verilenlerden hangilerine ulaşamaz?**

- A) Yalnız I      B) Yalnız II      C) Yalnız III  
D) I. ve II.      E) II. ve III.

23.



**Yukarıda Türkiye haritası üzerinde işaretlenerek verilen yerlerin hangisinde toprakların yıkanma oranı diğerlerine göre daha fazladır?**

- A) I      B) II      C) III      D) IV      E) V

24. Aşağıdaki tabloda beş farklı merkeze ait sıcaklık ve yağış bilgileri verilmiştir.

	Temmuz Sıcaklık Ortalaması (°C)	Ocak Sıcaklık Ortalaması (°C)	Yıllık Yağış Toplamı (mm)
I	30	-1	700
II	25	5	1800
III	27	9	1600
IV	32	-3	450
V	26	10	1200

**Grafikteki bilgilere bakıldığında bu merkezler hakkında aşağıdakilerden hangisi söylenemez?**

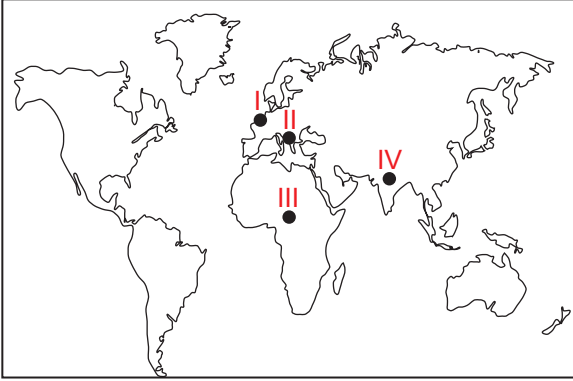
- A) Merkezlerin tümü Kuzey Yarım Küre'de yer alır.
- B) Yıllık sıcaklık farkı en fazla olan merkez IV numaralı merkezdir.
- C) I numaralı merkez, V numaralı merkeze göre daha karasal bir iklime sahiptir.
- D) Yıllık yağış miktarı fazla olan merkezlerin yıllık sıcaklık farkı diğer merkezlere göre daha azdır.
- E) Yıllık yağış miktarının en fazla olduğu merkezin temmuz ayı sıcaklık ortalaması diğer merkezlere göre daha yüksektir.

25. Kurak ve yarı kurak bölgelerdeki bitkilerin kök yapıları, nemli iklim bölgelerindeki bitkilerin kök yapılarına göre daha gelişmiştir.

**Bu bilgi kullanılarak aşağıdaki çıkarımlardan hangisi yapılabilir?**

- A) Nemli bölgelerdeki bitkilerin yaprakları daha geniştir.
- B) Bitkilerin gelişimi üzerinde iklim özelliklerinin etkisi yoktur.
- C) Bitkiler doğal çevreye uyum sağlamaktadırlar.
- D) Doğal şartların değişmesi durumunda bitkiler yok olmaktadır.
- E) Canlıların dağılışı üzerinde beşeri faaliyetler etkili olmaktadır.

26.



Yukarıda Dünya haritası üzerinde numaralandırılarak verilen yerlerden hangi ikisinin insani gelişmişlik endeksi diğer ikisinden daha yüksektir?

- A) I. ve II.      B) I. ve III.      C) II. ve III.  
D) I. ve IV.      E) III. ve IV.

27. Rüzgar erozyonunun etkili olduğu bir bölgenin coğrafi özellikleri hakkında aşağıdakilerden hangisini söylemek daha uygundur?

- A) Aşınmaya karşı dirençli kayalardan oluşmuştur.  
B) Bitki örtüsü gür ormanlardan oluşur.  
C) Topraklarının tarımsal verimliliği yüksektir.  
D) Kurak veya yarı kurak bir iklime sahiptir.  
E) Yer şekillerinin eğim oranı yüksektir.

28. Ahlak felsefesinin temel amacı insanın ortaya koyduğu iyi ve kötü eylemlerin kaynağını incelemektir. Ahlak felsefesi, sistemli bir şekilde, ahlaki değerlerin insan davranışları üzerindeki etkisini enine boyuna düşünür.

Buna göre aşağıdakilerden hangisi ahlak felsefesinin sorularından biri değildir?

- A) İyi ve kötü nedir?  
B) İdeal bir toplum düzeni var mıdır?  
C) İnsan, davranışlarında özgür müdür?  
D) Değerlerin insan yaşamındaki yeri nedir?  
E) İnsan, özgür tercihlerinin sonuçlarından sorumlu mudur?

29. Sanat felsefesinde güzellik anlayışı tartışılan sorunlardan biri olmuştur. Sanattaki güzellik doğanın bir model olarak alınışı mı yoksa sanatın doğaya model oluşması mıdır? sorusu hep tartışılmıştır. Kimileri doğada ki güzelliğin ancak sanatsal bir eğitim alınarak kavranabileceğini savunmuş, kimileri de sanattaki güzelliğin doğadaki güzelliğin bir yansıması olduğu görüşünü savunmuştur.

Aşağıdakilerden hangisi, sanatın doğaya model oluşunu savunan görüşün bir özelliğini ifade eder?

- A) İnsan doğadaki güzellikleri görerek sanat güzelliğini oluşturabilir.  
B) Güzel bir sanat eseri ancak doğanın bir taklididir.  
C) Dağları güzel gösteren insanın içindeki güzelliğidir.  
D) Ortak bir estetik yargıda bulunmak mümkün değildir.  
E) Sanatçı çevreden bir takım izler taşır.

30. Evrende belirli bir uyum, düzen ve denge vardır. Hiçbir şey nedensiz meydana gelmez. Var olan her şey mutlaka kendisinden önce meydana gelen başka bir şey tarafından oluşturulmuştur. Bu nedenler sonsuza kadar gitmez, bir varlıkta sona erer ki O'da kendisinden önce başka bir varlık tarafından meydana getirilmemiş, her şeyin ilk nedeni olan Tanrı'dır.

**Bu parçada aşağıda verilen düşüncelerden hangisi üzerine bir açıklama yapılmaktadır?**

- A) Evrenin oluşumunda bir neden aramak gereksizdir.  
B) Evrenin oluşumu, neden – sonuç ilişkisinde ilk neden olan Tanrı'ya bağlanmıştır.  
C) Evrenin oluşumu ile ilgili olarak nedensel bir yargıda bulunmak imkansızdır.  
D) İnsan doğal dünyadaki düzenden hareketle Tanrı'nın varlığına ilişkin bilgiye ulaşabilir.  
E) Tanrı evreni yarattıktan sonra hiçbir müdahalede bulunmamıştır.

31. Sokrates'e göre kötülük bilgi eksikliğinden başka bir şey değildir. İnsan bilerek kötülük yapmaz. Erdemli olmanın yani iyiliğin, adaletin, dürüstlüğün bilgisine sahip olmayan insan ahlaki eylemler gerçekleştiremez. Erdem ile bilgi aynı şeydir; ancak doğru bilgi doğru eyleme götürebilir. Mutluluğun kaynağı da, temelinde bilgi olan iyidir.

**Sokrates'in bu yaklaşımın temelinde aşağıdaki düşüncelerden hangisi vardır?**

- A) Kişinin çıkarına uygun olan iyi, olmayanlar kötüdür.  
B) Erdemli yaşam tanrısal buyruklara uymaya bağlıdır.  
C) Mutluluğun ve ahlaklılığın ölçütü bilgili olmaktır.  
D) Ahlaki bir erdem düşünce düzeyinde gerçekleşir.  
E) İnsan iyi bir toplumsal düzende mutlu olabilir.

32. Evren, varlığını Tanrı'ya borçludur. Tanrı'nın mutlak iyiliğini ve mutlak güzelliğini görünenler dünyası ile ifade edebiliriz. İnsanın evrende özel bir yeri vardır. Çünkü insan, Tanrı'nın birçok niteliğini kendinde barındıran bir varlıktır. Bu sebeple; dili, dini, ırkı ne olursa olsun insan sevlimeyi hak eder.

**Mevlana'nın bu görüşünde aşağıdakilerden hangisi ifade edilmemiştir?**

- A) Tanrı herşeyin yaratıcısıdır.  
B) İnsanı yaratandan ötürü sevmek gerekir.  
C) Evrenin mutlak iyiliğinin ve güzelliğinin kaynağı Tanrı'dır.  
D) İnsanın diğer varlıklara göre evrende özel bir yeri vardır.  
E) Evrenin sonsuzluğu içinde insanın çok küçük bir yeri vardır.

33. Sanatçı, yaşadığı çağın koşullarından, coğrafi özelliklerinden, toplumsal değerlerinden, inançlarından vb. mutlaka etkilenir. Onu çevreleyen bu dünyanın özelliklerini kavrar ve eserlerinde bunu yansıtır. Ama asıl büyük sanatçı yalnız bu özellikleri kavramakla yetinmeyen, olması mümkün olanı ve daha insani olanı içselleştirip bunu yansıtabilendir. Sanatçıların eserlerini ölümsüz kılan da budur.

**Parçaya göre büyük sanatçıları ölümsüzleştiren özellik aşağıdakilerden hangisidir?**

- A) İnsani konuları içselleştirerek eserlerine yansıtması  
B) Somut varlık alanını eserlerine yansıtması  
C) Yaşadığı çevrenin şartlarından etkilenmesi  
D) İşlediği varlık alanının özünü kavraması  
E) Çağın özelliklerini yansıtabilmesi

34. Kant'a göre, herkesi kapsayan ve bireyin hiçbir gereke olmaksızın kabulleneceği bir ahlak yasası olmalıdır. Bu ahlak yasası bireyler için buyruk (emir)tur. Bu buyruk bir amaca yönelik olmayıp, amacı kendisinde olan bir yapıdır. Bu buyruk kişi tarafından iyi niyetle kabullenirse de ödev niteliği taşır.

**Parçaya göre bir davranışın ahlaki olması aşağıdaki koşullardan hangisine bağlıdır?**

- A) Bireyleri mutlu etmesine
- B) Bir amaca yönelik olmasına
- C) Toplumsal değerlere uygunluğuna
- D) Toplumsal yarar sağlamasına
- E) Ödeve kişinin kendi isteğiyle uymasına

35. Konfüçyüs, ahlak öğretisinde şöyle der: "Dünya'ya barış getirmek isteyen kişi, önce devleti yönetmesini öğrenir; ailesini düzeltmek isteyen kişi, önce kişisel yaşamını geliştirir; kişisel yaşamını geliştirmek isteyen kişi, önce kalbini düzeltir."

**Parçaya göre Dünya'ya güzel ahlak getirmenin koşulu aşağıdakilerden hangisi olabilir?**

- A) Mutlu bir aile yaşamı kurmak
- B) Ahlaki değerleri değiştirmek
- C) İnanç sistemlerini geliştirmek
- D) Ahlaki değerleri benimsemiş bireyler olmak
- E) Devlet yönetiminden anlayan kişileri yetiştirmek

36. • " O'nu, o ( peygamber ) uydurdu mu diyorlar? De ki; Haydi siz de onun gibi bir sure getirin ve Allah'tan başka çağırabileceğiniz kim varsa onu da yardıma çağırın. Eğer sözünüzde sadık iseniz bunu yapın." (Yunus suresi, 38. ayet)
- " Ey Muhammed! De ki; Yemin olsun eğer insanlar ve cinler bu Kur'an'ın benzerini getirmek üzere toplansalar ve birbirlerine yardımcı olsalar bile, yine onun bir benzerini meydana getiremeyeceklerdir." (İsra suresi, 88. ayet)

**Bu ayetlerde verilen ortak mesaj aşağıdakilerden hangisidir?**

- A) Kur'an'ı Kerim, Allah tarafından vahiy yoluyla Hz. Muhammed'e indirilen ilahi bir kitaptır.
- B) Kur'an'ı Kerim kıyamet gününe kadar insanlara rehberlik etmeye ve onları aydınlatmaya devam edecektir.
- C) İslam dinini öğrenmek ve karşılaşılan problemleri çözmek için öncelikle Kur'an'a başvurulmalıdır.
- D) Kur'an'ı Kerim' den tam olarak faydalanabilmek için onu çok iyi tanımak gerekmektedir.
- E) Hz. Muhammed ( sav.), Kur'an'ın nasıl hayata geçirileceğini yaşayarak göstermiştir.

37. Hz. Muhammed (sav.) son ilahi mesajı her türlü güçlüğe rağmen insanlara ulaştırmıştır. Kur'an'ı Kerim'in ayetleri, İslam'ın ilk dönemlerinden itibaren vahiy kâtipleri tarafından çeşitli malzemeler üzerine yazılmış ve pek çok sahabe tarafından ezberlenmiştir. Ayrıca Hz. Muhammed (sav.) her yıl ramazan ayında vahiy meleği Cebrail ile o güne kadar inen ayetleri karşılıklı olarak okumuşlardır.

**Bu metinde vurgulanan ana düşünce aşağıdakilerden hangisidir?**

- A) Kur'an'ın kitap haline getirilmesi kolaylaşmıştır.
- B) Okuma – yazma bilenlerin sayısında önemli bir artış olmuştur.
- C) Kur'an'ın ilahi kaynaklı olduğuna dair insanların inançları artmıştır.
- D) Kur'an'ın sonraki nesillere değiştirilmeden aktarılması sağlanmıştır.
- E) Yerel diller ve lehçelerden kaynaklanan telaffuz farklılıkları ortadan kalkmıştır.

38. • “ O Kur’an, insanları Hakk’a ulaştırır; helal ile haramda ve din hükümlerinde hakkı batıldan ayırır...”  
(Bakara suresi, 185. ayet)  
• “ İşte bu Kur’an muazzam bir kitaptır. Onu biz indirdik. Çok mübarektir. Artık buna uyun emirlerine bağlanın ve Allah’tan korkun. Ta ki merhamet olunaszınız.”  
(En’am suresi, 155. ayet)  
• “ Bu Kur’an akıl sahiplerinin ayetlerini iyice düşünüp anlamaları ve ders almaları için sana indirdiğimiz saadet kaynağı bir kitaptır.” ( Sad suresi, 29. ayet)

**Bu ayetlerde aşağıdakilerden hangisine değinilmemiştir?**

- A) Kur’an-ı Kerim akıl sahibi insanları kendisine muhatap alır.  
B) Kur’an, Allah katından gönderilen ilahi kitapların en kapsamlısıdır.  
C) Doğru ile yanlışın ayırt edilmesinde Kur’an, insana kılavuzluk yapar.  
D) Allah’ın affı insanların O’nun emir ve yasaklarına dikkat etmesiyle bağlantılıdır.  
E) İslam inancında mutluluk, Kur’an’ın anlaşılması ve buna göre hareket edilmesiyle gerçekleşir.

39. Kur’an’da geçmişte gönderilmiş olan peygamberleri ve içinde yaşadıkları toplumu konu alan “kıssa” lar oldukça geniş yer tutar.

**Kur’an’da kıssalara yer verilmesinin amacı aşağıdakilerden hangisidir?**

- A) Geçmiş toplumların yaşamları hakkında bilgiler vermek  
B) Unutulmuş tarihsel olayları anlatarak tarih bilinci oluşturmak  
C) Kur’an öncesi tarihi dönemlerle ilgili toplumda var olan yanlış bilgileri düzeltmek  
D) İnsanların Kur’an’ı bıkip usanmadan okumalarını sağlamak  
E) Geçmiş toplumların ilahi tebliğ karşısındaki tutumlarını anlatarak insanlara dersler vermek

40. Allah inancı ve sevgisi insana kuvvetli bir irade ve sağlam bir karakter kazandırır. Allah’a güvenme ve sığınma insanı yüceltir. Dini değerler insanı ruhsal bunalımlardan korur; başarı için ümit ve cesaret verir. Din, maddi ve manevi her türlü sıkıntıya karşı insanın direncini artırır. İnsan günlük hayatında karşılaştığı yalnızlık, çaresizlik, korku, üzüntü, hastalık, musibet ve felaketler karşısında yegâne teselli kaynağı olarak dini görür.

**Bu paragrafta vurgulanan ana düşünce aşağıdakilerden hangisidir?**

- A) Allah’a inanmanın fıtrattan geldiği  
B) Dinin ilahi kurallar bütünü olduğu  
C) İnancın bireye kattığı psikolojik faydalar  
D) Dinin topluma kazandırdığı değerler  
E) Ahiret inancının insan hayatına etkileri

**SOSYAL BİLİMLER TESTİ BİTTİ.**

**DİĞER TESTE GEÇİNİZ.**



**SINAV BAŞLAMADAN ÖNCE AŞAĞIDAKİ UYARILARI MUTLAKA OKUYUNUZ.**

1. Sınav kimlik bilgilerinizin doğruluğundan emin olunuz.
2. Sınav başladıktan sonra çevrenizdekilerle konuşmayınız.
3. Soruları cevaplamaya istediğiniz sorudan başlayabilirsiniz.
4. Cevaplarınızı cevap anahtarındaki ilgili soru numarasını dikkate alarak uygun bölüme kodlayınız.
5. Değiştirmek istediğiniz cevabı cevap anahtarına kodladığınızdan emin olunuz.
6. Cevabını bilmediğiniz sorular üzerinde fazla zaman kaybetmeden diğer sorulara geçiniz. Zaman kalırsa bu sorulara daha sonra dönebilirsiniz.
7. Sınav puanınızın hesaplanmasında sadece doğru cevaplarınız dikkate alınacaktır.
8. Cevap anahtarınızı sınav süresince başkalarının göremeyeceği şekilde önünüzde bulundurunuz.
9. Sınav sırasında sözlük, hesap makinası, cep telefonu ve bilgisayarınızın bu özelliklerini kullanmayınız.
10. Sınav süresince yerinizden ayrılmayınız.

**Bu kitapçığın her hakkı saklıdır. Hangi amaçla olursa olsun, kitapçığın tamamının veya bir kısmının Millî Eğitim Bakanlığı Ölçme, Değerlendirme ve Sınav Hizmetleri Genel Müdürlüğünün yazılı izni olmadan kopya edilmesi, fotoğraflarının çekilmesi, bilgisayar ortamına alınması, herhangi bir yolla çoğaltılması, yayımlanması ve başka bir amaçla kullanılması yasaktır. Bu yasağa uymayanlar, doğabilecek hukukî sorumluluğu ve sınavın hazırlanmasındaki malî yükümlülüğü peşinen kabullenmiş sayılır.**