



6. Tekrar Testi

1. Küresel çevre sorunları içerisinde nükleer kirlenmenin rolü büyüktür. İkinci Dünya Savaşı yıllarında Japonya'ya atılan atom bombalarının ve Çernobil felaketinin etkileri küresel çapta hâlâ devam ederken bu sorunlara bir de Fukuşima nükleer santrali kazası eklenmiştir. Günümüzde nükleer enerji hâlâ birçok ülke tarafından kullanılmaktadır. Ancak atıkların depolanması sorununa küresel çapta kalıcı bir çözüm getirilememiştir.

**Metne göre;**

- I. nükleer kirlenmenin etkisinin dünya çapında ve uzun süreli olduğuna,
- II. nükleer enerjinin dünya enerji üretiminde ilk sırada olduğuna,
- III. nükleer atıklara karşı önlem geliştirilemediğine

**hangilerine ulaşamaz?**

- A) I ve II                      B) I ve III                      C) Yalnız II                      D) II ve III                      E) Yalnız III

2. Doğal kaynakların sürdürülebilir kullanımı için geleneksel yöntemlerin yerine modern yöntemler kullanılmalıdır. Örneğin tarımda, yağmurlama ve damla sulama yöntemi kullanılması gerekmektedir.

**Aşağıdakilerden hangisi modern sulama yönteminin yararları arasında yer almaz?**

- A) Su israfı önlenmiş olur.
- B) Daha az su ile daha fazla alan sulanmış olur.
- C) Toprakta tuzlanma sorunu azalır.
- D) Topraktaki verim artar.
- E) Toprağın gübre ihtiyacı karşılanır.

3. Dünya Sağlık Örgütü (WHO) tarafından yayınlanmış bir araştırmaya göre, dünya üzerinde havası en kirli 12 şehirden 11'i Hindistan'da yer almaktadır. Yapılan bir başka araştırma ise Hindistan'ın başkenti Yeni Delhi'nin havasını solmanın günde 20 tane sigara içmeye eşdeğer olduğunu saptamıştır. Yeni Delhi havasında bulunan çapları 2.5 mikrona kadar ulaşan partiküllerin astım, yüksek tansiyon ve akciğer kanseri gibi hastalıklara neden olduğu bilinmektedir.

**Yeni Delhi'de yapılacak aşağıdaki uygulamalardan hangisi bu soruna çözüm olarak gösterilmez?**

- A) Alternatif enerji kaynakları kullanımının artırılması
- B) Ormanların tahrip edilmesinin önlenmesi
- C) Topu taşıma sistemlerinin özendirilmesi
- D) Doğalgaz gibi karbon oranı az yakıtların kullanılması
- E) Kömür madenine dayalı enerji üretiminin artırılması

## 6. Tekrar Testi

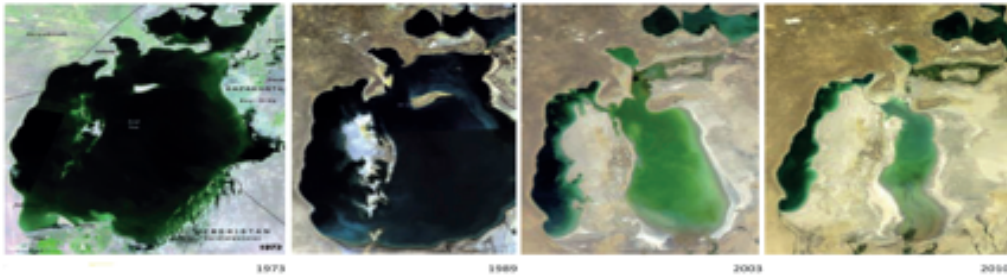
4. Çevre politikaları çevre sorunlarının çözümüne yönelik olarak alınan önlemler ve belirlenen ilkeler bütünüdür. Çevre politikaları; insan sağlığını ve çevreyi korumayı, beşerî ve ekonomik faaliyetlerin doğaya en az zararla yapılabilmesini amaçlar. Çevre politikalarının temelini oluşturan 4 yaklaşım mevcuttur:

- **Kirleten Öder İlkesi:** Çevre kirliliğinin kontrolü için alınan önlemler ile çevreye verilen zararın giderilmesi için yapılan uygulamaların maliyetinin kirleten tarafından karşılanmasıdır.
- **İhtiyat (ileriye görme) İlkesi:** Çevre sorunlarına neden olabilecek durumları önceden görerek çevre sorunlarını önleme ilkesidir. Ekosistemleri korumak için uygun tedbirlerin alınıp çevre sorunlarına yol açacak faaliyetlerin engellenmesidir. Türkiye’de geniş çaplı etkileri olabilecek ekonomik faaliyetlerin yer seçimi öncesinde hazırlanan Çevresel Etki Değerlendirmesi (ÇED) raporu bu uygulamaya örnektir.
- **Önleme İlkesi:** Somut bir tehlike karşısında kirliliğin önlenmesidir. Belirginleşen bir çevresel zararın oluşmadan engellenmesidir.
- **İş Birliği İlkesi:** Çevre politikaları; çevre sorunlarının sınırları aşan küresel etkileri nedeniyle ülkeler arasında iş birliği gerektirir

**Buna göre, çevre politikalarının genel özellikleri ile ilgili olarak aşağıdakilerden hangisi söylenebilir?**

- A) Fabrikalardan çıkan atık suların arıtılarak su kaynaklarına bırakılması önleme ilkesi ile ilgilidir.
- B) Fabrikalar verilen zararı karşılamak şartıyla çevreyi bir miktar kirletebilirler.
- C) Yeni bir sanayi tesisinde ortaya çıkacak çevresel etkileri görmek ve önlem almak için bir süre beklenmelidir.
- D) Bir ülkede yaşanan nükleer sızıntıyı ortadan kaldırma sorumluluğu sadece o ülkeye aittir.
- E) Çevre politikalarının temel amacı insanların yaşam standartını yükseltmektir.

5. Doğal kaynaklar arasında yer alan sulak alanların yanlış kullanımı çevresel sorunlara neden olmaktadır. Sulak alanların yanlış kullanım örneklerinden biri de Aral Gölü’dür. Pamuk tarlalarını sulamak için aşırı derecede su çekilmesi, gölü besleyen Amuderya ve Siriderya nehirleri üzerinde barajlar kurulması göldeki su kaybını artırmıştır. Kazakistan ve Özbekistan sınırları arasında bulunan bu göldeki değişim aşağıda gösterilmiştir.



**Buna göre, Aral Gölü’ndeki değişim ile ilgili aşağıdaki ifadelerden hangisine ulaşılabılır?**

- A) Göl çevresindeki tarım alanında artış olmuştur.
- B) Göl çevresindeki kaynaklar sürdürülebilirlik ilkesine uygun kullanılmıştır.
- C) Göldeki değişimin temel nedeni küresel iklim değişimidir.
- D) Gölün daralması çevresindeki biyoçeşitliliğin artmasına neden olmuştur.
- E) Su seviyesinin azalmasında beslenme kaynaklarının bilinçsiz kullanılması etkilidir.

## 6. Tekrar Testi

6. Eski Sovyetler Birliği'nin, 1960-1990 yılları arasında Orta Asya'da pamuk üretimini artırma politikası sonun başlangıcı olmuştur. Bu dönemde su tüketimi üç kat sulamaya açılan alanlar ise üç kattan daha fazla artarak 8,11 milyon hektara ulaştı. Aral Gölü'ne ulaşan suyun azalması sonucu göl seviyesi yılda 1,5 - 2 metre düşmeye başladı.

**Aral Gölü'ndeki değişimi engellemek için;**

- I. gölü besleyen nehirler üzerine barajlar yapılması,
- II. gölü besleyen suların daha az kullanılması,
- III. göl çevresinde pamuk üretiminin artırılması,
- IV. insanların çevre konusunda bilinçlendirilmesi,

**çalışmalardan hangileri yapılmalıdır?**

- A) I ve II                      B) II ve III                      C) II ve IV                      D) I, II ve III                      E) II, III ve IV

7. Birleşmiş Milletler Rio Dünya Çevre Zirvesi 1992 yılında Brezilya'nın Rio de Janeiro kentinde toplanmıştır. Rio Konferansı, çevre sorunlarının çözümüne yönelik ilkelerin devlet yönetimlerince kabulü açısından önemli bir adımdır. Çevre sorunlarının önlenmesinde sürdürülebilir kalkınma yaklaşımının benimsendiği konferans ile aşağıdaki sözleşmeler taraf ülkelerce imzalanmıştır.

- **Biyçeşitlilik Sözleşmesi:** Sözleşmenin üç temel amacı; biyçeşitliliğin korunması, ekosistemlerin ve biyçeşitlilik kaynaklarının sürdürülebilir kullanımı ile genetik kaynakların adil paylaşımıdır.
- **Çölleşmeyle Mücadele Sözleşmesi:** Sözleşme, uluslararası iş birliği ve ortak düzenlemelerle aşırı kuraklık yaşanan ülkelerde çölleşmeyle mücadeleyi ve çölleşmenin etkilerinin azaltılmasını amaçlamaktadır. 195 ülke ve Avrupa Birliği sözleşmeye taraftır.
- **İklim Değişikliği Çerçeve Sözleşmesi:** Sözleşme, iklim değişikliğinin ortaya çıkaracağı sorunların üstesinden gelmek için genel bir çerçeve oluşturur. Atmosfere sera gazı salınımının azaltılması, ekonomik gelişimin sürdürülebilir bir şekilde gerçekleşmesi sözleşmenin başlıca amaçları arasındadır.

**Bu sözleşmeler doğrultusunda küresel çevre sorunlarının önlenmesiyle ilgili;**

- I. Mücadele çok boyutlu bir süreci içermektedir.
- II. Ülkelerin almış oldukları ulusal önlemler yetersiz kalmaktadır.
- III. Bugünün ihtiyaçlarını karşılarken gelecek nesillerin ihtiyaçlarını karşılama olanağından ödün verilmemesi amaçlanmaktadır.

**hangileri söylenebilir?**

- A) Yalnız I                      B) Yalnız II                      C) I ve II                      D) II ve III                      E) I, II ve III

## 6. Tekrar Testi

8. Çernobil Nükleer Santrali Ukrayna'da Kiev kentinin 140 km kuzeyinde baraj gölü kıyısında 1972'de kurulmuş bir nükleer santraldir. Her biri 1000 megawatt (MW) gücünde dört reaktörü bulunan santralin Nükleer Güç Reaktörünün dördüncü ünitesinde 26 Nisan 1986'da meydana gelen nükleer kaza sonrasında atmosfere büyük miktarda fizyon ürünleri salınmıştır. Bir deney sırasında meydana gelen Çernobil reaktör kazası, XX. yüzyılın ilk büyük nükleer kazasıdır. Kaza sonrasında Rusya, Bulgaristan, Türkiye, Romanya ve Avrupa ülkelerinin tamamı alarma geçmiştir. Ülkemizde o yıl Karadeniz bölgesindeki çay, fındık gibi ürünlerin birçoğu imha edilmiştir.

### Açıklamaya göre;

- I. nükleer kazaların etkileri uzun sürer,
- II. bir nükleer kaza birçok ülkeyi etkiler,
- III. nükleer kazaların nedeni atıklardır

### hangilerine ulaşılabilir?

- A) Yalnız I                      B) Yalnız II                      C) Yalnız III                      D) I ve II                      E) II ve III

9. Caretta caretta nesli tükenmekte olan nadir canlılardan ve dünyanın sadece belirli yerlerinde yumurtlayabiliyorlar. İşte o sahillerden bazıları Türkiye'de. Ancak sahillerimizdeki çevre kirliliği, tehlikeli atıklar, gürültü ve kaçak kum çıkarımı bu canlılar için tehlike oluşturuyor. Antalya'nın Kemer ilçesinde Ulupınar Çevre Koruma Geliştirme ve İşletme Kooperatifi'nin raporu da bu tehlikelerin hâlen devam ettiğini gösteriyor.

### Metne göre caretta caretta'nın yumurtlama alanlarındaki tehlikenin asıl kaynağı aşağıdakilerden hangisidir?

- A) İklim koşulları                      B) Dalga ve akıntılar                      C) Beşeri faaliyetler  
D) Balıkçıl kuşlar                      E) Diğer deniz canlıları

10. Doğal kaynaklar kullanılırken ekosistemin dengesini bozmayacak ve kendi kendini yenilemesine izin verecek şekilde hareket edilmesi, dünyanın mevcut kaynaklarının korunması ve gelecek nesillere aktarılmasına sürdürülebilir kaynak kullanımı denir.

### Buna göre aşağıdaki uygulamalardan hangisi doğal kaynakların sürdürülebilir kullanımına örnek olarak gösterilemez?

- A) Atıkların birtakım işlemlerden geçirilip geri dönüştürülmesi
- B) Erozyon riski olan toprakların ağaçlandırılarak riskin azaltılması
- C) Fosil yakıt kullanımının sınırlandırılarak yenilebilir kaynaklara yönelmesi
- D) Bazı kaynakların yenilenebilir niteliği nedeniyle sınırsızca kullanılması
- E) Bazı canlı türleri için belirli dönemlerde av yasağı uygulanması

## 6. Tekrar Testi

11. Aşağıdaki enerji üretim santrallerinden hangisi hava kirliliğine neden olmaktadır?

- A) Termik santraller
- B) Rüzgar enerjisi santralleri
- C) Hidroelektrik santraller
- D) Jeotermal santraller
- E) Güneş panelleri

12. Dünya genelinde son yıllarda yenilenebilir enerji kaynaklarına daha fazla yatırım yapıldığı görülmektedir.

**Bu durum;**

- I. çevreye daha az zarar vermesi,
- II. sürdürülebilir olması,
- III. daha fazla enerji vermesi

**hangileri ile açıklanabilir?**

- A) Yalnız I                      B) Yalnız II                      C) Yalnız III                      D) I ve II                      E) I ve III

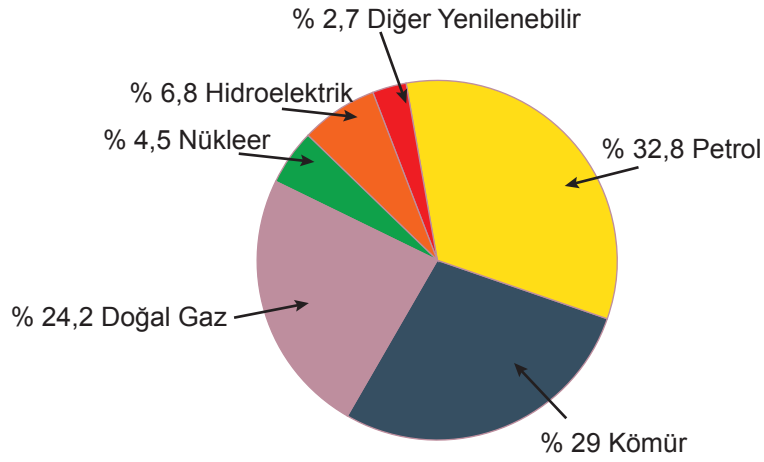
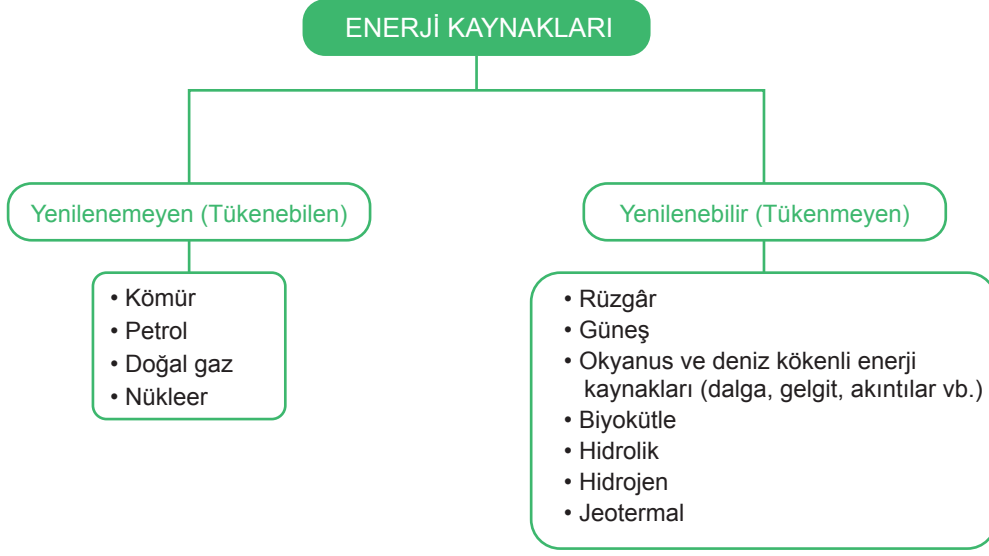
13. Günlük hayatta sık kullanılan ve atık hâle gelen kâğıtların geri dönüşümü, hem ekonomiye katkı sağlıyor hem de yıllık ortalama 25 milyon ağacın kesilmesini engelliyor. Türkiye’de atık yönetimi sektörüne ait özellikle geri dönüşüm ve geri kazanım faaliyetlerindeki büyük kapasite artışı, kaynak verimine de katkı sağlıyor.

**Açıklama doğrultusunda geri dönüşüm süreçlerinin çevre sorunlarıyla mücadeledeki rolünün ne olduğu söyle-  
nebilir?**

- A) Kullanılan hammadde miktarını azaltarak maliyetlerin azalmasını sağlar.
- B) Çöp depolama alanlarının ömrünü uzatarak kullanılan arazinin azalmasını sağlar.
- C) Hammadde tasarrufu sağlayarak doğal kaynakların tükenme sürecini uzatır.
- D) Kaynak verimine katkı sağlayarak üretim sürecini hızlandırır.
- E) Ham madde ithalatını azaltarak dış ticaret açığının azalmasını sağlar.

## 6. Tekrar Testi

14. Aşağıda enerji üretilen doğal kaynaklar ve bu kaynakların 2015 yılına ait dünyadaki birincil enerji tüketim oranları verilmiştir.



**Yalnızca bu bilgilere göre aşağıdakilerden hangisi söylenemez?**

- A) Enerji tüketiminde yenilenemeyen kaynakların oranı daha fazladır.
- B) Yenilenebilir enerji kaynakları içinde en fazla tüketilen hidroelektriktir.
- C) Dünya enerji tüketiminin yarıdan fazlasını kömür ve petrol oluşturmaktadır.
- D) Enerji tüketiminde nükleer enerjinin payı sürekli artmaktadır.
- E) Enerji tüketiminde diğer yenilenebilir kaynakların payı, hidroelektrik payının yarısından azdır.

## 6. Tekrar Testi

15. Geri dönüşüm, atıkların birtakım işlemlerden geçirildikten sonra ikinci bir ham madde özelliği kazanmasını sağlamaktır. Geri dönüşüm sayesinde doğadaki kaynaklar korunmakta, enerji tasarrufu sağlanmakta, atık miktarı azalmakta, çöp alanlarının ömrü uzamakta ve ekonomiye katkı sağlanmaktadır. Geri dönüşümün ilk basamağı atıkların kaynağından ayrılarak toplanmasıdır. Böylece aynı tür atıkların çöple karışarak kirlenmesi önlenerek bir yerde toplanması sağlanmaktadır.

**Buna göre geri dönüşümün ilk aşaması aşağıdakilerden hangisidir?**

- A) Atıkların yakılması
- B) Atıkların sınıflandırılması
- C) Atıkların ham maddeye dönüştürülmesi
- D) Ham maddeden üretim yapılması
- E) Atıkların çöp depolama alanlarına bırakılması

16. Atmosferdeki karbondioksit ( $CO_2$ ) miktarı 2016 yılında 3 mg/L artarak 405,1 mg/L civarına çıktı. Sanayi Devrimi'nden önceki 10 000 yıl boyunca atmosferde bulunan karbondioksit miktarı 280 mg/L civarındaydı. Sanayileşme ve insan etkinlikleri sonucu atmosfere salınan karbondioksit miktarı günden güne artarak günümüzde 400 mg/L'nin üzerine çıktı. Karbondioksit bir sera gazı olduğu için bu durum Dünya'nın ortalama yüzey sıcaklığının artmasına (küresel ısınmaya) sebep olmaktadır. Geçtiğimiz beş yılda atmosferdeki ortalama karbondioksit miktarı her yıl en az 2 mg/L artarak rekor hıza ulaştı. Örneğin son Buz Çağı sona ererken atmosferdeki karbondioksit miktarının artış hızı bugünkünün sadece yüzde biri kadardı.

**Metinden aşağıdakilerden hangisi çıkarılamaz?**

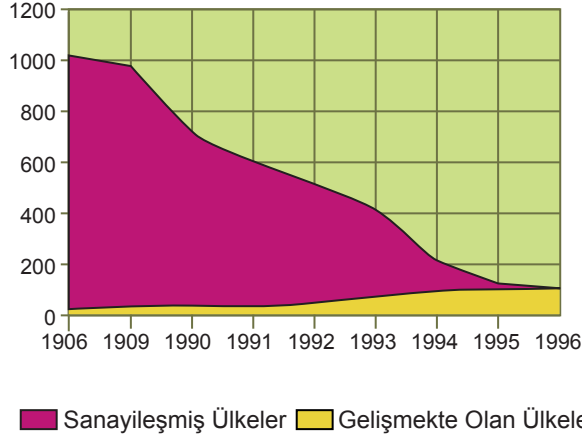
- A) Endüstrileşmenin atmosferdeki  $CO_2$  dengesini bozduğu
- B)  $CO_2$  salınımının bu hızla devam etmesi durumunda buzul çağının yaşanacağı
- C) Günümüzde  $CO_2$  miktarı artış hızının Sanayi Devrimi öncesine göre fazla olduğu
- D)  $CO_2$  artışının küresel ısınmaya neden olduğu
- E) İnsan faaliyetlerinin karbondioksit artışına neden olduğu

17. I. Geri dönüşüm tesislerin artırılması  
II. Çöplerin sınıflandırılması  
III. Termik santrallerin bacalarına filtre takılması

**Yukarıdakilerden hangileri çevre sorunlarının önlenmesine yöneliktir?**

- A) Yalnız I
- B) Yalnız II
- C) Yalnız III
- D) I, ve II
- E) I, II ve III

18.

**Tablo:** Küresel Bazda CFC Üretimini Ozon Tabakası Üzerindeki Etkisi

**Ozon tabakası:** Güneş'ten gelen morötesi (ultraviyole) gibi zararlı ışınları tutar. Ozon tabakasındaki azalmalar yaşam için olumsuz sonuçlar doğurur.

**CFC gazları:** Klima, buzdolabı, sprey ve yangın söndürücü kullanımı ile ortaya çıkan CFC (kloroflorokarbon) gazları ozon moleküllerini parçalar ve ozon tabakasının seyrelmesine neden olur.

**Montreal Protokolü:** Eylül 1987'de Ozon Tabakasını İnceltlen Maddelere İlişkin Montreal Protokolü kabul edilmiştir. 1985 yılında Antartika üzerindeki ozon deliğinin tespit edilmesi ile hükümetler, birçok Kloroflorokarbon (CFC)'ların üretimini ve tüketimini azaltacak katı önlemlere ihtiyaç olduğu yargısına varmışlardır.

**Grafik ve açıklamalar dikkate alındığında;**

- I. Dünya'yı tehdit eden bir çevre sorunu, ülkelerin bir araya gelerek çözüm aramalarına sebep olmuştur.
- II. Montreal protokolü sanayileşmiş ülkelerde daha fazla kabul görürken gelişmekte olan ülkeler protokole uygun çalışmalarını daha az yapmıştır.
- III. Bazı ülkelerde gerçekleşen endüstri faaliyetlerinin çevre üzerindeki etkisi ülke çapındadır.
- IV. Günümüzde ülkeler gelişmişliklerine paralel oranda atmosfere CFC salınımı yapmaktadır.

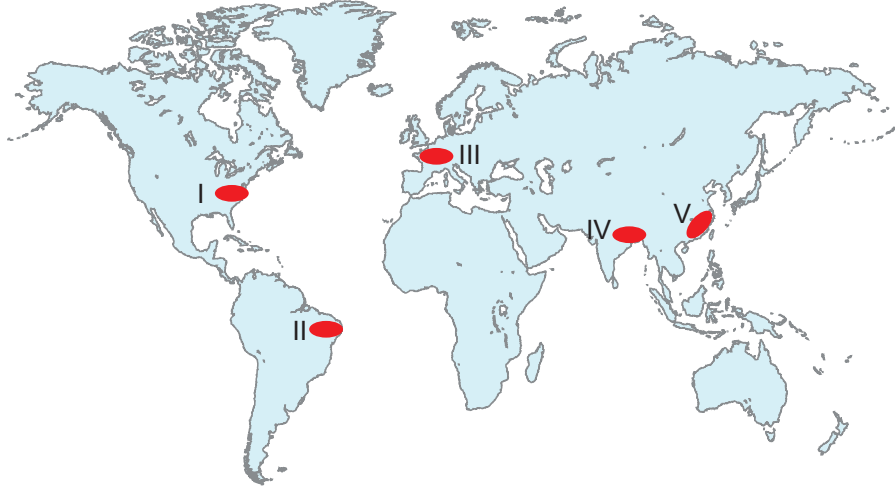
**hangilerine ulaşılabilir?**

- A) Yalnız I      B) Yalnız II      C) I ve II      D) I, II ve IV      E) II, III ve IV



## 6. Tekrar Testi

19. Sanayileşmenin fazla olduğu yerlerde hava kirliliği de fazladır.



Buna göre haritada numaralandırılmış yerlerin hangisinde hava kirliliğinin diğerlerine göre az olduğu söylenebilir?

- A) I                      B) II                      C) III                      D) IV                      E) V

20. Rio Dünya Çevre Zirvesi: Birleşmiş Milletler Rio Dünya Çevre Zirvesi 1992 yılında Brezilya'nın Rio de Janeiro kentinde toplanmıştır. Rio Konferansı, çevre sorunlarının çözümüne yönelik ilkelerin devlet yönetimlerince kabulü açısından önemli bir adımdır. Çevre sorunlarının önlenmesinde sürdürülebilir kalkınma yaklaşımının benimsendiği konferans ile aşağıdaki sözleşmeler taraf ülkelerce imzalanmıştır

- **Biyçeşitlilik Sözleşmesi:** Sözleşmenin üç temel amacı; biyoçeşitliliğin korunması, ekosistemlerin ve biyoçeşitlilik kaynaklarının sürdürülebilir kullanımı ile genetik kaynakların adil paylaşımıdır.
- **Çölleşmeyle Mücadele Sözleşmesi:** Sözleşme, uluslararası iş birliği ve ortak düzenlemelerle aşırı kuraklık yaşanan ülkelerde çölleşmeyle mücadeleyi ve çölleşmenin etkilerinin azaltılmasını amaçlamaktadır. 195 ülke ve Avrupa Birliği sözleşmeye taraftır.
- **İklim Değişikliği Çerçeve Sözleşmesi:** Sözleşme, iklim değişikliğinin ortaya çıkaracağı sorunların üstesinden gelmek için genel bir çerçeve oluşturur. Atmosfere sera gazı salınımının azaltılması, ekonomik gelişimin sürdürülebilir bir şekilde gerçekleşmesi sözleşmenin başlıca amaçları arasındadır.

Rio Dünya Çevre Zirvesi ile ilgili olarak aşağıdakilerden hangisi söylenebilir?

- A) Devletlerin kendi sınırları ölçeğinde çevre sorunlarına çözüm bulmasıdır.  
B) Çölleşmeyle mücadele sözleşmesinde çölleşme tehdidi altında olan ülkeler arasında imzalanmıştır.  
C) Sera gazı salınımı fazla olan ülkelerde ekonomik gelişim ikinci plana atılarak bu gazın salınımının azaltılması hedeflenmektedir.  
D) Dünyadaki tüm ülkeler zirvedeki sözleşmelerin hepsini imzalamıştır.  
E) Zirve'de amaç Dünya'yı tehdit eden sorunları işbirliği ile çözmek ve kaynakların gelecek nesillere de aktarılmasını sağlamaktır.



Cevap anahtarına ulaşmak için karekodu okutunuz.